



Παρατηρητήριο πολιτικών
για την εξάλειψη της βίας
κατά των γυναικών

«Με τη χρηματοδότηση της Ευρωπαϊκής Ένωσης. Οι απόψεις και οι γνώμες που διατυπώνονται εκφράζουν αποκλειστικά τις απόψεις των συντακτών και δεν αντιπροσωπεύουν κατ' ανάγκη τις απόψεις της Ευρωπαϊκής Ένωσης, της Ευρωπαϊκής Επιτροπής, του Ιδρύματος Μποδοσάκη ή του Κέντρου Στήριξης ΜΚΟ. Η Ευρωπαϊκή Ένωση, η Ευρωπαϊκή Επιτροπή, το Ίδρυμα Μποδοσάκη και το Κέντρο Στήριξης ΜΚΟ δεν μπορούν να θεωρηθούν υπεύθυνοι για τις εκφραζόμενες απόψεις.»

Με τη συγχρηματοδότηση:



ΣΥΝΤΟΜΗ ΠΕΡΙΓΡΑΦΗ ΕΡΓΟΥ

Το έργο «Παρατηρητήριο παρακολούθησης εθνικών, ευρωπαϊκών και διεθνών πολιτικών για την εξάλειψη της βίας κατά των γυναικών – Περιφέρειες Αττικής, Δυτικής Ελλάδας και Ιονίων Νήσων» ξεκίνησε να υλοποιείται τον Απρίλιο 2025, με συντονιστή φορέα την Equal Society και εταίρο το Κέντρο Εριφύλη, με στόχο τη δημιουργία ενός ολοκληρωμένου παρατηρητηρίου. Κεντρική του επιδίωξη είναι να παρακολουθεί συστηματικά, να αξιολογεί και να αναδεικνύει την πραγματική εικόνα της εφαρμογής των πολιτικών για την πρόληψη και αντιμετώπιση της βίας κατά των γυναικών, εντοπίζοντας τόσο τις επιτυχίες και τις καλές πρακτικές όσο και τις ελλείψεις, ασυνέχειες και κενά που επηρεάζουν την προστασία των θυμάτων και την αποτελεσματικότητα των παρεμβάσεων σε τοπικό και περιφερειακό επίπεδο.

Για να είναι σαφής ο προσανατολισμός του έργου, η υλοποίηση οργανώνεται γύρω από τέσσερις βασικούς άξονες:

- Χαρτογράφηση του θεσμικού πλαισίου και των διαθέσιμων υπηρεσιών.
- Παρακολούθηση και αξιολόγηση της εφαρμογής πολιτικών με τρόπο συγκρίσιμο.
- Ανάδειξη επιτυχιών, καλών πρακτικών, αλλά και κενών (π.χ. πόροι, στελέχωση, πρόσβαση, συντονισμός, διαδικασίες).
- Διατύπωση τεκμηριωμένων προτάσεων βελτίωσης και ενίσχυση της συνεργασίας μεταξύ εμπλεκόμενων φορέων.

Η πιλοτική εφαρμογή στις Περιφέρειες Αττικής, Δυτικής Ελλάδας και Ιονίων Νήσων επιτρέπει τη μελέτη της εφαρμογής πολιτικών σε διαφορετικά χωρικά και κοινωνικοδιοικητικά περιβάλλοντα. Η συγκριτική αυτή οπτική βοηθά να αναδειχθεί πώς παράγοντες όπως η απόσταση, η πυκνότητα υπηρεσιών, η διαθεσιμότητα εξειδικευμένου προσωπικού και η διατομεακή συνεργασία επηρεάζουν την πρόσβαση των γυναικών στην υποστήριξη και την προστασία, αλλά και το πόσο αποτελεσματικά λειτουργούν οι διαδικασίες υποστήριξής τους.

Σε μακροπρόθεσμο επίπεδο, το έργο στοχεύει να συμβάλει στην ενίσχυση της προστασίας όλων των γυναικών και στη βελτίωση της λειτουργίας του συνολικού πλέγματος αντιμετώπισης της βίας κατά των γυναικών, μέσα από μια προσέγγιση βασισμένη σε δεδομένα, αξιολόγηση και συνεχή ανατροφοδότηση. Παράλληλα, επιδιώκει να ενδυναμώσει τη συνεργασία, τον συντονισμό και την αποδοτικότητα των εμπλεκόμενων φορέων σε τοπικό/περιφερειακό επίπεδο, ώστε οι πολιτικές να μεταφράζονται σε συνεκτικές, προσβάσιμες και αποτελεσματικές υπηρεσίες.

Το έργο «Παρατηρητήριο παρακολούθησης εθνικών, ευρωπαϊκών και διεθνών πολιτικών για την εξάλειψη της βίας κατά των γυναικών - Περιφέρειες Αττικής, Δυτικής Ελλάδας και Ιονίων Νήσων» υλοποιείται στο πλαίσιο του προγράμματος PREVENT, με φορέα υλοποίησης την

Με τη συγχρηματοδότηση:



Φορέας υλοποίησης

Εταίρος



Παρατηρητήριο πολιτικών
για την εξάλειψη της βίας
κατά των γυναικών

Equal Society-Κοινωνία Ίσων Ευκαιριών και εταίρο το Κέντρο Εριφύλη. Το έργο “Preventing gender-based violence and violence against children” (PREVENT) έχει ως στόχο την πρόληψη και καταπολέμηση της έμφυλης βίας και της βίας κατά των παιδιών, μέσω της στήριξης οργανώσεων της Κοινωνίας των Πολιτών (ΟΚοιΠ) στην Ελλάδα και την Κύπρο που δραστηριοποιούνται σε αυτούς τους τομείς, καθώς και της ενίσχυσης των γνώσεων, των ικανοτήτων και της βιωσιμότητάς τους. Το PREVENT συγχρηματοδοτείται από την Ευρωπαϊκή Ένωση μέσω του προγράμματος Citizens, Equality, Rights and Values (CERV), το Ίδρυμα Μποδοσάκη και το Κέντρο Στήριξης ΜΚΟ με συνολικό ποσό επιχορήγησης €2,3 εκ. Συντονιστής του PREVENT είναι το Ίδρυμα Μποδοσάκη (Ελλάδα), σε σύμπραξη με το Κέντρο Στήριξης ΜΚΟ (Κύπρος).

Με τη συγχρηματοδότηση:



ΠΙΝΑΚΑΣ ΠΕΡΙΕΧΟΜΕΝΩΝ

ΕΙΣΑΓΩΓΗ	6
ΜΕΘΟΔΟΛΟΓΙΑ ΕΡΕΥΝΑΣ	9
Σκοπός της έρευνας	9
Δημογραφικά Στοιχεία Συμμετεχόντων Φορέων – Χαρτογράφηση.....	9
Ανάλυση Δεδομένων	11
ΠΑΡΟΥΣΙΑΣΗ ΑΠΟΤΕΛΕΣΜΑΤΩΝ	12
Το νομοθετικό πλαίσιο και η εφαρμογή του στην Ελλάδα.....	12
Εθνικές πολιτικές για την καταπολέμηση της βίας κατά των γυναικών.....	16
Πλαίσιο και διαδικασίες υποστήριξης των γυναικών – θυμάτων έμφυλης βίας σε τοπικό/περιφερειακό επίπεδο	19
Συντονισμός και συνεργασία μεταξύ φορέων/υπηρεσιών/οργανισμών.....	23
Καλές πρακτικές που υλοποιούνται σε τοπικό/περιφερειακό επίπεδο.....	25
Πολιτικές και Παρεμβάσεις για την εξάλειψη της βίας κατά των γυναικών:.....	26
Προτάσεις – Συστάσεις.....	26
ΣΥΜΠΕΡΑΣΜΑΤΑ	29
ΕΠΙΛΟΓΟΣ	30
ΒΙΒΛΙΟΓΡΑΦΙΑ	31

Με τη συγχρηματοδότηση:

ΕΙΣΑΓΩΓΗ

Η βία κατά των γυναικών αποτελεί ένα πολυδιάστατο κοινωνικό και θεσμικό ζήτημα, το οποίο εκδηλώνεται σε διαφορετικές μορφές —ψυχολογική, σωματική, σεξουαλική και οικονομική— και επηρεάζει τη ζωή εκατομμυρίων γυναικών σε παγκόσμιο επίπεδο (True, 2012). Η διεθνής βιβλιογραφία αναδεικνύει ότι το φαινόμενο δεν μπορεί να ερμηνευθεί αποκλειστικά ως άθροισμα ατομικών περιστατικών, αλλά συνδέεται με ευρύτερες σχέσεις ισχύος, έμφυλες ανισότητες και κοινωνικές νόρμες που επηρεάζουν τόσο την εκδήλωση της βίας όσο και την πρόσβαση των θυμάτων σε προστασία και δικαιοσύνη (True, 2012). Σε ευρωπαϊκό επίπεδο, πρόσφατη έρευνα δείχνει ότι μία στις τρεις γυναίκες στην Ευρωπαϊκή Ένωση έχει βιώσει κάποια μορφή βίας (σωματική, σεξουαλική ή λεκτική βία/απειλές) στην ενήλικη ζωή της, με περιστατικά που λαμβάνουν χώρα τόσο σε ιδιωτικούς όσο και σε δημόσιους χώρους (Eurostat & EIGE, 2024). Αντίστοιχα, στην Ελλάδα, έρευνα του Εθνικού Κέντρου Κοινωνικών Ερευνών (ΕΚΚΕ) καταδεικνύει ότι περίπου το 29,6% των γυναικών ηλικίας 18–74 ετών αναφέρουν ότι έχουν υποστεί τουλάχιστον μία μορφή σωματικής βίας στη διάρκεια της ζωής τους, ενώ καταγράφονται ιδιαίτερα υψηλά ποσοστά υποαναφοράς των περιστατικών προς τους αρμόδιους φορείς (ΕΚΚΕ, 2024). Τα ευρήματα αυτά υπογραμμίζουν ότι, πέρα από την αντιμετώπιση των περιστατικών, κρίσιμο διακύβευμα αποτελεί η ενίσχυση της έγκαιρης αναγνώρισης, των ασφαλών μηχανισμών αναφοράς και της πρόσβασης σε υπηρεσίες στήριξης χωρίς εμπόδια.

Στο πεδίο της πολιτικής και της θεσμικής θωράκισης, η Σύμβαση του Συμβουλίου της Ευρώπης για την Πρόληψη και την Καταπολέμηση της Βίας κατά των Γυναικών και της Ενδοοικογενειακής Βίας (Σύμβαση της Κωνσταντινούπολης) αποτελεί σημείο αναφοράς, εισάγοντας μια ολιστική προσέγγιση που βασίζεται στην πρόληψη, την προστασία, τη δίωξη και τον διατομεακό συντονισμό. Ωστόσο, η εμπειρία εφαρμογής καταδεικνύει ότι, παρά την ύπαρξη εκτεταμένων θεσμικών πλαισίων και ευρωπαϊκών πολιτικών σε εθνικό, ευρωπαϊκό και διεθνές επίπεδο, τα εμπόδια στην αποτελεσματική υλοποίηση παραμένουν σημαντικά και η εφαρμογή τους στην πράξη δεν είναι πάντα ομοιόμορφη, συστηματικά καταγεγραμμένη ή επαρκώς τεκμηριωμένη στο τοπικό/περιφερειακό επίπεδο. Συχνά διαπιστώνεται απόσταση ανάμεσα σε αυτό που προβλέπεται να υλοποιηθεί και σε αυτό που τελικά μπορεί να υλοποιηθεί, λόγω παραγόντων όπως η διαθεσιμότητα υπηρεσιών, η στελέχωση, οι πόροι, οι χρόνοι ανταπόκρισης, η διασύνδεση μεταξύ φορέων και η συνέχεια της υποστήριξης. Τα συμπεράσματα του Συμβουλίου της Ευρωπαϊκής Ένωσης αναδεικνύουν ως κεντρικές προτεραιότητες την ενίσχυση της πρόληψης, την έγκαιρη ανίχνευση και παρέμβαση, καθώς και την πιο συνεκτική διατομεακή συνεργασία, ώστε τα θύματα να λαμβάνουν έγκαιρα ολοκληρωμένη υποστήριξη (Council of the European Union, 2025). Στο ελληνικό πλαίσιο, οι δυσκολίες συνδέονται συχνά με ζητήματα όπως η επάρκεια πόρων, η στελέχωση, η εξειδίκευση και η λειτουργική διασύνδεση των υπηρεσιών, στοιχεία που επηρεάζουν την εμπειρία του θύματος κατά τη διαδρομή αναζήτησης βοήθειας (Μιχαλά, 2025).

Με τη συγχρηματοδότηση:

Ειδικότερα, η Ομάδα Εμπειρογνομόνων του Συμβουλίου της Ευρώπης (GREVIO), στην αξιολόγησή της για την Ελλάδα, αναγνώρισε σημαντικές νομικές και θεσμικές βελτιώσεις, επισημαίνοντας παράλληλα επίμονα κενά θεσμικού, κοινωνικού και οργανωτικού χαρακτήρα, των οποίων η αντιμετώπιση απαιτεί περαιτέρω ενέργειες (Council of Europe, 2023). Μεταξύ άλλων, επισημαίνονται ζητήματα που σχετίζονται με την επάρκεια χρηματοδότησης και ανθρώπινων πόρων, την πρόσβαση σε εξειδικευμένες υπηρεσίες υποστήριξης, καθώς και την ανάγκη περιορισμού στερεοτύπων και διακρίσεων στη απονομή δικαιοσύνης (Council of Europe, 2023). Τα κενά αυτά είναι κρίσιμα, καθώς ενέχουν τον κίνδυνο διατήρησης του «σκοτεινού αριθμού» θυμάτων (μη καταγεγραμμένα περιστατικά) και ενίσχυσης της δευτερογενούς θυματοποίησης, ιδίως όταν οι διαδικασίες δεν είναι φιλικές προς το θύμα. Παράλληλα, η βία κατά των γυναικών αποτελεί πεδίο όπου η υποαναφορά και ο «σκοτεινός αριθμός» περιστατικών παραμένουν υψηλά, ενώ η ποιότητα και η συγκρισιμότητα των διαθέσιμων δεδομένων μπορεί να διαφοροποιούνται ανά φορέα και περιοχή. Αυτό υποδηλώνει ότι μόνο μέσα από έναν σταθερό μηχανισμό παρακολούθησης μπορεί να αποτυπωθεί με αξιοπιστία πού λειτουργεί το σύστημα, πού παρουσιάζει ασυνέχειες και ποια μέτρα έχουν πραγματικό αντίκτυπο στην ασφάλεια και την πρόσβαση των γυναικών σε υποστήριξη.

Στο πλαίσιο αυτό, η δημιουργία ενός Παρατηρητηρίου κρίνεται αναγκαία, ακριβώς επειδή, παρά το εκτεταμένο θεσμικό, νομοθετικό και πολιτικό πλαίσιο που έχει διαμορφωθεί για την πρόληψη και αντιμετώπιση της βίας κατά των γυναικών, η εφαρμογή του σε τοπικό/περιφερειακό επίπεδο δεν είναι πάντα συστηματικά καταγεγραμμένη, ομοιόμορφη ή επαρκώς τεκμηριωμένη. Ένα τέτοιο εργαλείο μπορεί να ενισχύσει τη λογοδοσία, να αναδείξει καλές πρακτικές και να υποστηρίξει στοχευμένες βελτιώσεις, μετατρέποντας την εμπειρία πεδίου σε τεκμηρίωση και σε εφαρμόσιμες παρεμβάσεις. Καίριας σημασίας είναι επίσης ότι οι φορείς πρώτης γραμμής και γενικότερα οι εμπλεκόμενοι φορείς σε τοπικό/περιφερειακό επίπεδο διαθέτουν εμπειρική γνώση για τις πραγματικές ανάγκες, τα εμπόδια και τις πρακτικές δυσκολίες: πώς λειτουργούν οι παραπομπές, πού «σπάει» η αλυσίδα προστασίας, τι προκαλεί καθυστερήσεις, πώς οι γεωγραφικές ιδιαιτερότητες (π.χ. νησιωτικότητα, αποστάσεις) επηρεάζουν την πρόσβαση στις υπηρεσίες και ποια μορφή συντονισμού είναι εφικτή στην πράξη. Για τον λόγο αυτό, η παρούσα έρευνα υιοθετεί την οπτική των φορέων που εμπλέκονται στην πρόληψη/αντιμετώπιση (πρώτης γραμμής και υποστηρικτικών), καθώς αυτοί έχουν άμεση εικόνα του τι συμβαίνει μεταξύ πολιτικής πρόβλεψης και καθημερινής υλοποίησης: πώς λειτουργούν οι διαδρομές παραπομπής, ποιες συνεργασίες είναι αποτελεσματικές, ποια εμπόδια εμφανίζονται επαναλαμβανόμενα και ποια σημεία του συστήματος παράγουν καθυστερήσεις ή ασυνέχεια. Η οπτική αυτή είναι κρίσιμη ώστε η παραγόμενη γνώση να μην περιορίζεται σε γενικές διαπιστώσεις, αλλά να καταλήγει σε συγκεκριμένα πεδία βελτίωσης (σε επίπεδο διαδικασιών, συντονισμού, εκπαίδευσης, πόρων και διασύνδεσης υπηρεσιών), με στόχο την ενίσχυση της προστασίας των γυναικών.

Με τη συγχρηματοδότηση:

Η ανάγκη εστίασης στο περιφερειακό επίπεδο είναι ιδιαίτερα έντονη στην Περιφέρεια Ιονίων Νήσων, όπου η νησιωτικότητα, η γεωγραφική διασπορά και η ανομοιογενής κατανομή υπηρεσιών μπορούν να επηρεάσουν άμεσα την πρόσβαση των γυναικών σε υποστήριξη και προστασία. Σύμφωνα με τα στοιχεία που περιλαμβάνονται στην έκθεση της Ελλάδας προς τη GREVIO, για το έτος 2020 καταγράφηκαν 143 γυναίκες-θύματα συγκεκριμένων αδικημάτων ενδοοικογενειακής βίας στην Περιφέρεια Ιονίων Νήσων, στο πλαίσιο του Ν. 3500/2006 (Council of Europe, 2022). Παρά τα καταγεγραμμένα περιστατικά, συχνά εντοπίζεται έλλειψη επαρκώς τεκμηριωμένων τοπικών δεδομένων και συστηματικών αναλύσεων για την έκταση και τα χαρακτηριστικά του φαινομένου σε περιφερειακό επίπεδο. Αυτό μπορεί να σχετίζεται τόσο με την περιορισμένη διαθεσιμότητα υπηρεσιών καταγραφής και υποστήριξης (σε σύγκριση με μεγάλα αστικά κέντρα) όσο και με κοινωνικές συνθήκες μικρότερων κοινοτήτων, όπου η μειωμένη ανωνυμία, ο φόβος κοινωνικού στιγματισμού και η εξάρτηση από τοπικά δίκτυα μπορούν να λειτουργήσουν αποτρεπτικά για την αναφορά περιστατικών (ΕΚΚΕ, 2024· Μιχαλά, 2025). Επομένως, η συστηματική παρακολούθηση σε τοπικό/περιφερειακό επίπεδο δεν αφορά μόνο την «καταγραφή αριθμών», αλλά τη χαρτογράφηση της λειτουργίας (και των ασυνεχειών) του πλέγματος προστασίας, καθώς και την τεκμηρίωση των συνθηκών υπό τις οποίες οι πολιτικές μεταφράζονται —ή δεν μεταφράζονται— σε πραγματική, έγκαιρη και ισότιμη πρόσβαση σε βοήθεια.

Στο πλαίσιο αυτό, το έργο «Παρατηρητήριο παρακολούθησης εθνικών, ευρωπαϊκών και διεθνών πολιτικών για την εξάλειψη της βίας κατά των γυναικών» υλοποιείται ως απάντηση στην ανάγκη συστηματικής παρακολούθησης της εφαρμογής πολιτικών και στρατηγικών σε τοπικό/περιφερειακό επίπεδο, με στόχο να αποτυπώνεται με αξιοπιστία πού λειτουργεί το σύστημα, πού παρουσιάζει κενά, και ποια μέτρα έχουν από αντίκτυπο στην ασφάλεια και στην πρόσβαση των γυναικών σε υποστήριξη.

Η παρούσα έρευνα/έκθεση για την Περιφέρεια Ιονίων Νήσων αποσκοπεί: (α) στην αποτύπωση του επιπέδου γνώσης και αξιολόγησης του θεσμικού και πολιτικού πλαισίου από τους εμπλεκόμενους φορείς, (β) στην καταγραφή πληροφοριών σχετικών με το πλαίσιο και τις διαδικασίες υποστήριξης των γυναικών-θυμάτων βίας σε τοπικό/περιφερειακό επίπεδο, (γ) στην ανάδειξη προκλήσεων και κενών ως προς τους πόρους, τον συντονισμό και την αξιολόγηση, και (δ) στη διατύπωση τεκμηριωμένων και εφαρμόσιμων προτάσεων για την ενίσχυση της αποτελεσματικότητας των παρεμβάσεων. Με αυτόν τον τρόπο, η έκθεση φιλοδοξεί να λειτουργήσει ως εργαλείο τεκμηρίωσης και βελτίωσης πολιτικών, ενισχύοντας τη μετάβαση από τη θεσμική πρόβλεψη στην έμπρακτη και ισότιμη προστασία όλων των γυναικών, μέσα από μια προσέγγιση που αναδεικνύει τις πραγματικές διαδρομές υλοποίησης, τα σημεία ασυνέχειας και τις ρεαλιστικές δυνατότητες ενίσχυσης της διασύνδεσης υπηρεσιών και του συντονισμού σε περιφερειακό επίπεδο.

ΜΕΘΟΔΟΛΟΓΙΑ ΕΡΕΥΝΑΣ

Σκοπός της έρευνας

Η παρούσα έρευνα υλοποιήθηκε στο πλαίσιο του έργου «Παρατηρητήριο παρακολούθησης εθνικών, ευρωπαϊκών και διεθνών πολιτικών για την εξάλειψη της βίας κατά των γυναικών» και είχε ως βασικό σκοπό την αποτύπωση, καταγραφή και αξιολόγηση του επιπέδου γνώσης, αντίληψης και εμπειρίας των αρμόδιων φορέων σε περιφερειακό και τοπικό επίπεδο, αναφορικά με την εφαρμογή των πολιτικών για την πρόληψη και αντιμετώπιση της βίας κατά των γυναικών.

Παράλληλα, η έρευνα εστίασε στην αποτίμηση των παρεχόμενων υπηρεσιών υποστήριξης, στη λειτουργία των υφιστάμενων μηχανισμών συνεργασίας και συντονισμού μεταξύ των φορέων, καθώς και στην καταγραφή των βασικών προκλήσεων και κενών εφαρμογής. Μέσα από τη συλλογή και ανάλυση των απόψεων και της εμπειρίας των φορέων, επιδιώχθηκε επίσης η ανάδειξη καλών πρακτικών και η διατύπωση προτάσεων βελτίωσης, οι οποίες μπορούν να αξιοποιηθούν τόσο σε τοπικό/περιφερειακό όσο και σε εθνικό επίπεδο χάραξης πολιτικής.

Χαρτογράφηση συμμετεχόντων φορέων

Η χαρτογράφηση των φορέων αποτέλεσε βασικό στάδιο της ερευνητικής διαδικασίας και πραγματοποιήθηκε πριν την έναρξη της συλλογής δεδομένων. Συγκεκριμένα, αποτέλεσε το πρώτο στάδιο της διαδικασίας, στο οποίο η ομάδα έργου αναζήτησε και κατέγραψε φορείς και υπηρεσίες που εμπλέκονται στην υλοποίηση πολιτικών καταπολέμησης της βίας κατά των γυναικών στην Περιφέρεια Ιονίων Νήσων. Αξίζει να σημειωθεί ότι δεν εντοπίστηκε Οργανισμός της Κοινωνίας των Πολιτών που να δραστηριοποιείται στην υλοποίηση πολιτικών καταπολέμησης της βίας κατά των γυναικών. Η επιλογή των φορέων πραγματοποιήθηκε λαμβάνοντας υπόψη το πεδίο δραστηριοποίησής τους αλλά και τη χωρική κάλυψη της δράσης τους. Στο σημείο αυτό θα πρέπει να αναφερθεί ότι το σύνολο των φορέων και υπηρεσιών καταγράφηκε σε ηλεκτρονική βάση δεδομένων με σκοπό να αφενός μεν να είναι διαθέσιμη στο ευρύτερο κοινό και αφετέρου να αποτελέσει βασικό εργαλείο τεκμηρίωσης της ερευνητικής διαδικασίας, αλλά και σημείο αναφοράς για τη διαδικασία πρόσκλησης συμμετοχής στην έρευνα και τη μετέπειτα ανάλυση των δεδομένων.

Με την ολοκλήρωση της χαρτογράφησης των φορέων, η ομάδα έργου προχώρησε στην αποστολή ηλεκτρονικής πρόσκλησης συμμετοχής στην έρευνα καθώς και σχετικού ηλεκτρονικού ερωτηματολογίου που αποτελούνταν από τις ακόλουθες ενότητες:

- Στοιχεία φορέα/υπηρεσίας/οργανισμού
- Νομοθετικό πλαίσιο και εφαρμογή του στην Ελλάδα

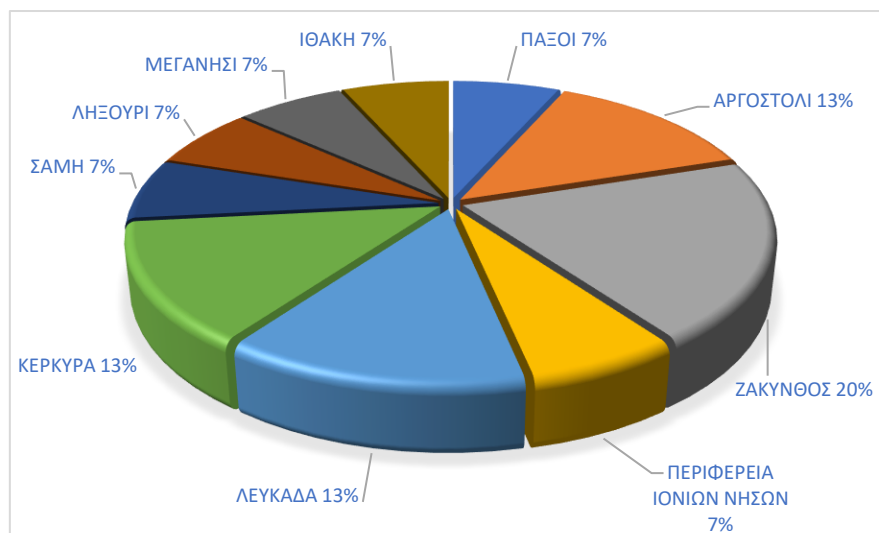
Με τη συγχρηματοδότηση:

- Εθνικές πολιτικές για την καταπολέμηση της βίας κατά των γυναικών
- Πλαίσιο και διαδικασίες υποστήριξης των γυναικών - θυμάτων βίας σε τοπικό/περιφερειακό επίπεδο
- Συντονισμός και συνεργασία μεταξύ φορέων/υπηρεσιών/οργανισμών
- Καλές πρακτικές που υλοποιούνται σε τοπικό/περιφερειακό επίπεδο
- Προτάσεις - συστάσεις

Η πρόσκληση συνοδευόταν επίσης από πληροφορίες σχετικά με τον σκοπό και το πλαίσιο της έρευνας, ενώ αναδείχτηκε και η σημασία της συμβολής των φορέων και υπηρεσιών για την αποτύπωση της εφαρμογής των πολιτικών σε τοπικό και περιφερειακό επίπεδο.

Από το σύνολο των δεκαεννέα (19) φορέων που χαρτογραφήθηκαν και κλήθηκαν να συμμετέχουν στην έρευνα, ανταποκρίθηκαν οι δεκαπέντε (14), γεγονός που αντιστοιχεί σε ποσοστό 73,7%. Το ποσοστό αυτό κρίνεται ιδιαίτερα ικανοποιητικό και επιτρέπει την εξαγωγή αξιόπιστων συμπερασμάτων σχετικά με το επίπεδο γνώσης, την εφαρμογή πολιτικών και την λειτουργία των μηχανισμών υποστήριξης και συντονισμού σε περιφερειακό επίπεδο.

Διάγραμμα 1: Γεωγραφική διασπορά των συμμετεχόντων φορέων/υπηρεσιών/οργανισμών



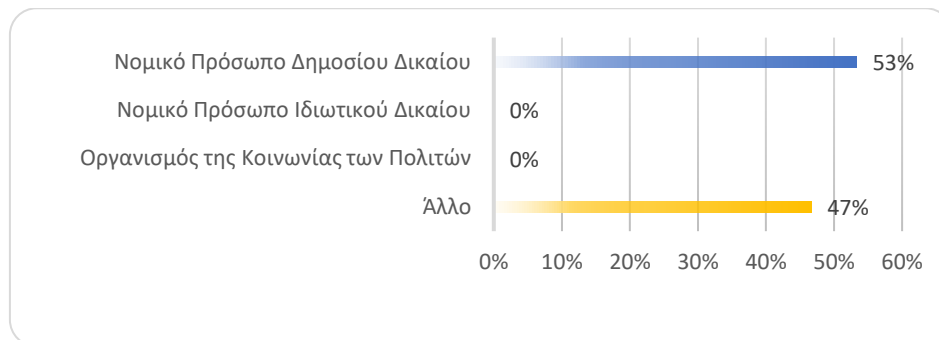
Η γεωγραφική διασπορά των φορέων είναι ιδιαίτερα σημαντική, καθώς καταδεικνύει συμμετοχή από την πλειοψηφία των περιοχών της Περιφέρειας Ιονίων Νήσων. Η ευρεία αυτή κάλυψη ενισχύει την αντιπροσωπευτικότητα των ευρημάτων και επιτρέπει την αποτύπωση αναγκών και διαφοροποιήσεων σε διαφορετικά τοπικά πλαίσια.

Αναλυτικότερα, η Ζάκυνθος συγκεντρώνει το υψηλότερο ποσοστό συμμετοχής (22%). Ακολουθεί το Αργοστόλι με 15%, ενώ η Κέρκυρα και η Λευκάδα εκπροσωπούνται με 14% η

καθεμία. Τέλος, ποσοστό 7% αντιστοιχεί σε συμμετοχές από το Μεγανήσι, το Ληξούρι, τη Σάμη, την Ιθάκη, τους Παξούς καθώς και από την Περιφέρεια Ιονίων Νήσων.

Αναφορικά με το είδος των φορέων που ανταποκρίθηκαν, όπως αποτυπώνεται στο γράφημα, το 53% αφορά σε Νομικά Πρόσωπα Δημοσίου Δικαίου, ενώ το 47% σε άλλου είδους φορέα/υπηρεσίας.

Διάγραμμα 2: Είδος φορέα/υπηρεσίας/οργανισμού



Ανάλυση Δεδομένων

Τα δεδομένα που συλλέχθηκαν αναλύθηκαν ποιοτικά και ποσοτικά. Στο πλαίσιο της ποσοτικής ανάλυσης χρησιμοποιήθηκαν περιγραφικές στατιστικές μέθοδοι, ενώ στην ποιοτική ανάλυση εφαρμόστηκε κωδικοποίηση των απαντήσεων για την αναγνώριση θεμάτων, προτύπων και τάσεων.

Η συνδυαστική προσέγγιση ποιοτικής και ποσοτικής ανάλυσης επέτρεψε την εξαγωγή συμπερασμάτων, την ανάδειξη καλών πρακτικών και τη διατύπωση προτάσεων για βελτίωση των πολιτικών και των μηχανισμών υποστήριξης.

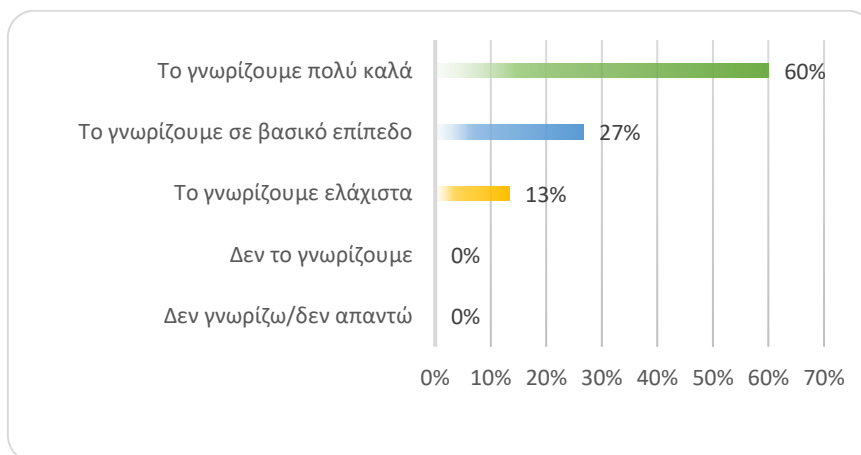
ΠΑΡΟΥΣΙΑΣΗ ΑΠΟΤΕΛΕΣΜΑΤΩΝ

Το νομοθετικό πλαίσιο και η εφαρμογή του στην Ελλάδα

Η παρούσα ενότητα αποτυπώνει τη γνώση των φορέων/υπηρεσιών για το νομοθετικό πλαίσιο στην Ελλάδα σχετικά με την προστασία και την αντιμετώπιση της βίας κατά των γυναικών, τις απόψεις και εκτιμήσεις των συμμετεχόντων φορέων αναφορικά με την πληρότητα και επάρκεια του ισχύοντος νομοθετικού πλαισίου, τον βαθμό συμμόρφωσής του με τα διεθνή και ευρωπαϊκά πρότυπα καθώς και την εφαρμογή του.

Σύμφωνα με τις απαντήσεις των συμμετεχόντων φορέων και υπηρεσιών, προκύπτει ότι, σε γενικές γραμμές, υπάρχει επαρκής γνώση του θεσμικού πλαισίου, ιδίως από υπηρεσίες που εμπλέκονται άμεσα στην παροχή υπηρεσιών υποστήριξης ή στην διαχείριση περιστατικών βίας κατά των γυναικών όπως τα Γραφεία Αντιμετώπισης Ενδοοικογενειακής Βίας της Ελληνικής Αστυνομίας και τα Συμβουλευτικά Κέντρα.

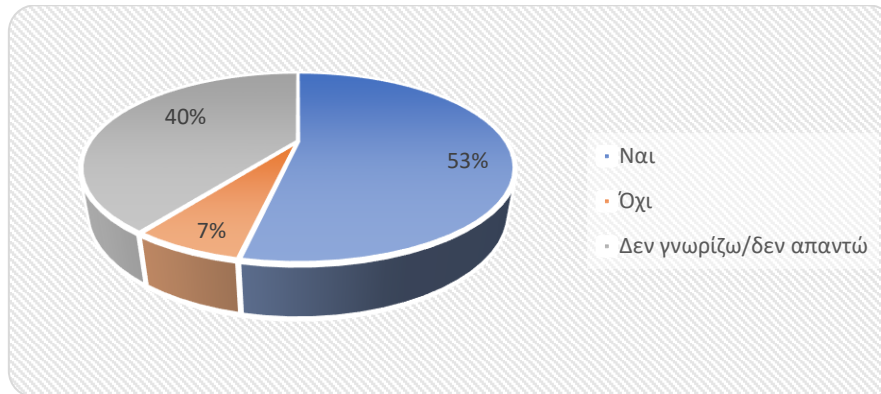
Διάγραμμα 3: Βαθμός γνώσης του ελληνικού νομοθετικού πλαισίου για τη βία κατά των γυναικών



Ειδικότερα, όπως φαίνεται και στο παραπάνω διάγραμμα, το 60% των φορέων/υπηρεσιών δήλωσε ότι διαθέτει άριστη γνώση του θεσμικού πλαισίου, το 27% ότι έχει βασική γνώση του θεσμικού πλαισίου, ενώ το 13% δήλωσε ότι γνωρίζει το σχετικό πλαίσιο σε ελάχιστο βαθμό. Από τα παραπάνω αναδεικνύεται η ανάγκη για συνεχή ενημέρωση και επιμόρφωση του προσωπικού των εμπλεκόμενων φορέων και υπηρεσιών, ιδιαίτερα σε ότι αφορά πρόσφατες νομοθετικές ρυθμίσεις.

Η διαπίστωση αυτή ενισχύεται περαιτέρω από τις απαντήσεις που αφορούν την γνώση του κανονιστικού/νομοθετικού πλαισίου βάσει του οποίου λειτουργεί ο ίδιος ο φορέας.

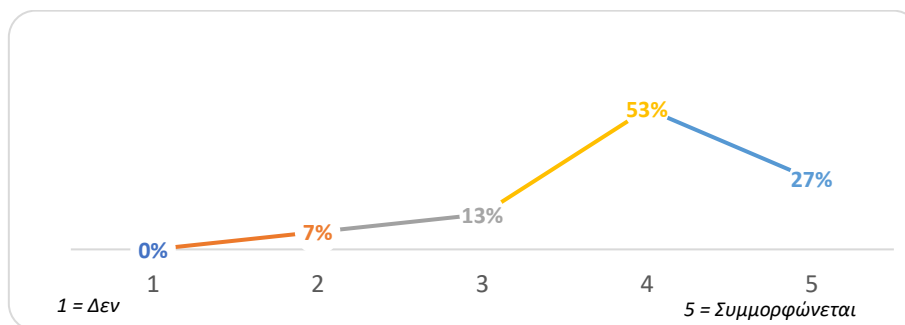
Διάγραμμα 4: Λειτουργία βάσει συγκεκριμένου νομοθετικού/κανονιστικού πλαισίου/απόφασης



Συγκεκριμένα, μόλις το 53% των φορέων/υπηρεσιών δήλωσε ότι γνωρίζει το νομοθετικό/κανονιστικό πλαίσιο/απόφαση λειτουργίας του/της, με την πλειονότητα του ποσοστού αυτού να αφορά υπηρεσίες, πρώτης γραμμής, οι οποίες παρέχουν άμεση υποστήριξη σε γυναίκες – θύματα βίας.

Όσον αφορά, τον βαθμό συμμόρφωσης του ελληνικού νομοθετικού πλαισίου σε διεθνείς και ευρωπαϊκές συμβάσεις, όπως αποτυπώνεται στο διάγραμμα 5, το 80% των φορέων/υπηρεσιών δήλωσε ότι αυτό συμμορφώνεται πλήρως ή μερικώς με τις διεθνείς και ευρωπαϊκές συμβάσεις, με τη μέση τιμή των απαντήσεων να διαμορφώνεται στο 4,00/5, ήτοι συμμορφώνεται μερικώς¹.

Διάγραμμα 5: Εκτίμηση συμμόρφωσης του ελληνικού πλαισίου με διεθνείς και ευρωπαϊκές συμβάσεις

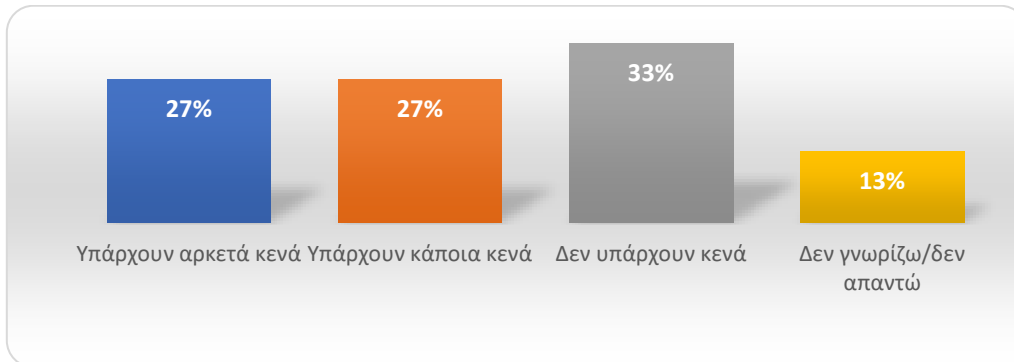


Σχετικά με την ύπαρξη ή μη κενών στην ελληνική νομοθεσία όσον αφορά την προστασία των γυναικών, επισημαίνεται ότι το 54% των φορέων/υπηρεσιών ανέφερε ότι υπάρχουν κενά στην ελληνική νομοθεσία σχετικά με την προστασία των γυναικών, τα οποία αφορούν κατά κύριο λόγο όχι τόσο στο περιεχόμενο της νομοθεσίας αλλά κυρίως στην εφαρμογή της,

¹ Η αξιολόγηση έγινε βάσει 5βαθμιας κλίμακας (1=δεν συμμορφώνεται έως 5=συμμορφώνεται πλήρως).

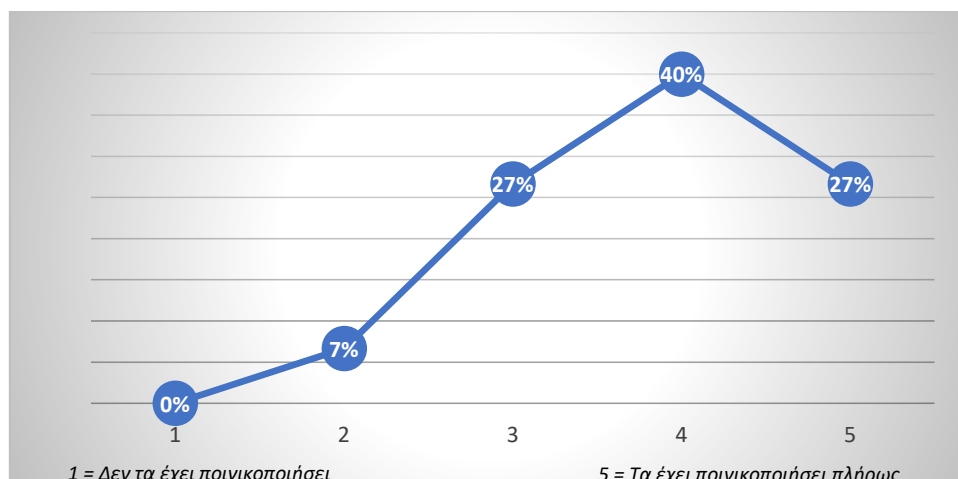
δίδοντας έμφαση στην ανάγκη ίδρυσης περισσότερων δομών φιλοξενίας που θα μπορούν να παρέχουν άμεσα και χωρίς καθυστερήσεις τις υπηρεσίες τους, στη βελτίωση του θεσμού της ποινικής διαμεσολάβησης, στην ενσωμάτωση της αρχής της συναίνεσης στο δίκαιο και στη βελτίωση της αντιμετώπισης από την πλευρά των αρχών των πρώιμων περιστατικών.

Διάγραμμα 6: Ύπαρξη ή μη κενών στην ελληνική νομοθεσία όσον αφορά την προστασία των γυναικών



Σε σχέση με το βαθμό ποινικοποίησης των περιστατικών βίας κατά των γυναικών στην ελληνική νομοθεσία, οι φορείς/υπηρεσίες απάντησαν σε ποσοστό 67% ότι τα περιστατικά έχουν ποινικοποιηθεί πλήρως ή μερικώς, με τη μέση τιμή των απαντήσεων να διαμορφώνεται σε 3,87/5². Το αποτέλεσμα αυτό υποδηλώνει υψηλό αλλά όχι πλήρες επίπεδο ποινικοποίησης, στοιχείο το οποίο υποδεικνύει την ανάγκη περαιτέρω αλλαγών του ισχύοντος πλαισίου.

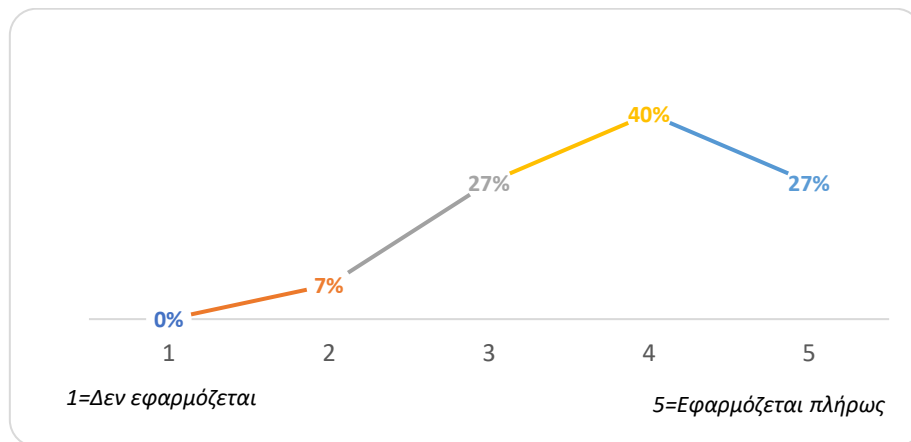
Διάγραμμα 7: Βαθμός ποινικοποίησης των περιστατικών βίας κατά των γυναικών στην ελληνική νομοθεσία



² Η αξιολόγηση έγινε βάσει 5βαθμιας κλίμακας (1= δεν τα έχει ποινικοποιήσει έως 5= τα έχει ποινικοποιήσει πλήρως).

Όσον αφορά τον βαθμό εφαρμογής της νομοθεσίας στην πράξη, το 67% των συμμετεχόντων δήλωσαν ότι το σχετικό νομοθετικό πλαίσιο εφαρμόζεται στην πράξη, με τη μέση τιμή των απαντήσεων να διαμορφώνεται σε 3,8/5³, γεγονός που υποδηλώνει υψηλό αλλά όχι ολοκληρωμένο επίπεδο εφαρμογής.

Διάγραμμα 8: Βαθμός εφαρμογής του νομοθετικού πλαισίου στην πράξη



Τα παραπάνω δεδομένα δείχνουν ότι υπάρχουν σαφή περιθώρια βελτίωσης της εφαρμογής του νομοθετικού πλαισίου, με τους συμμετέχοντες φορείς να αναδεικνύουν ως σημαντικότερες βελτιώσεις:

- εκπόνηση προγραμμάτων ποινικής διαμεσολάβησης
- ενίσχυση και δημιουργία νέων δομών φιλοξενίας
- βελτίωση της χρηματοδότησης και στελέχωσης των υπηρεσιών
- αυστηρότερη ποινικοποίηση των περιστατικών

Συνολικά, σύμφωνα με τους φορείς και υπηρεσίες που συμμετείχαν στην έρευνα, το ελληνικό νομοθετικό πλαίσιο για την προστασία και αντιμετώπιση της βίας κατά των γυναικών είναι σε γενικές γραμμές γνωστό και αξιολογείται ως σχετικά επαρκές, ιδιαίτερα από τις υπηρεσίες πρώτης γραμμής. Παρ' όλα αυτά, η γνώση δεν είναι ομοιόμορφη και απαιτείται συστηματική ενημέρωση και επιμόρφωση του προσωπικού. Παράλληλα, αναδεικνύεται ότι αρκετοί φορείς δεν γνωρίζουν με σαφήνεια το ειδικό κανονιστικό/νομοθετικό πλαίσιο βάσει του οποίου λειτουργούν, γεγονός που μπορεί να δυσχεραίνει την αποτελεσματική υλοποίηση διαδικασιών. Η συμμόρφωση του ελληνικού πλαισίου με διεθνή και ευρωπαϊκά πρότυπα εκτιμάται σε σημαντικό βαθμό ως θετική, αλλά όχι πλήρης, ενώ πάνω από τους μισούς συμμετέχοντες εντοπίζουν «κενά» που αφορούν κυρίως την εφαρμογή στην πράξη και λιγότερο το ίδιο το περιεχόμενο της νομοθεσίας. Τέλος, τόσο η ποινικοποίηση όσο και η πρακτική εφαρμογή αξιολογούνται ως υψηλές αλλά όχι ολοκληρωμένες, υποδεικνύοντας

³ Η αξιολόγηση έγινε βάσει 5βαθμιας κλίμακας (1= δεν εφαρμόζεται έως 5= εφαρμόζεται πλήρως).

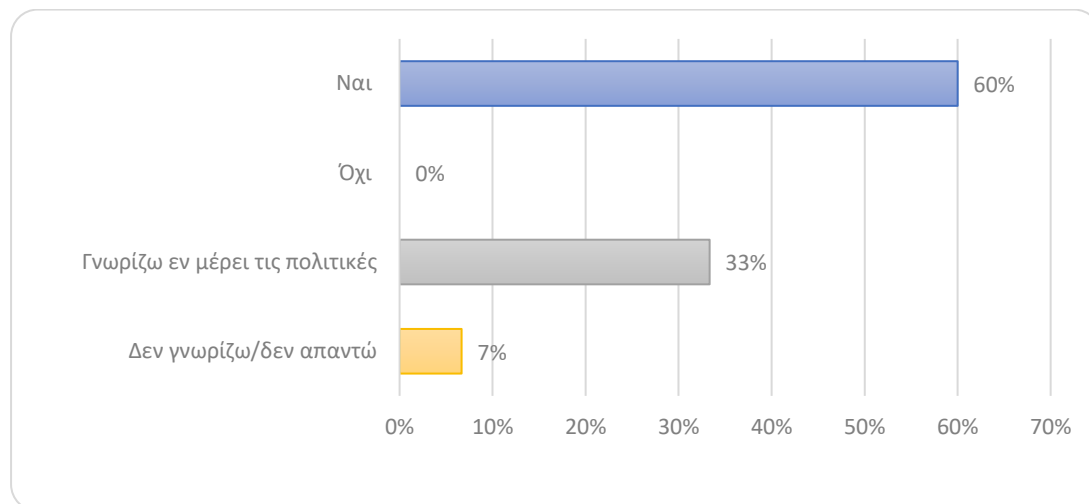
ανάγκη για περαιτέρω βελτιώσεις, με έμφαση στην ενίσχυση των δομών φιλοξενίας και σε στοχευμένες αλλαγές σε επιμέρους θεσμούς (όπως η ποινική διαμεσολάβηση).

Εθνικές πολιτικές για την καταπολέμηση της βίας κατά των γυναικών

Η εν λόγω ενότητα εστιάζει στις εθνικές πολιτικές που έχουν υιοθετηθεί για την καταπολέμηση της βίας κατά των γυναικών. Η εξέταση των εθνικών πολιτικών αποκτά ιδιαίτερη σημασία, καθώς αποτελεί τον βασικό μηχανισμό μέσω του οποίου το νομοθετικό και κανονιστικό πλαίσιο μεταφράζεται σε συγκεκριμένες δράσεις, μέτρα πρόληψης και παρεμβάσεις υποστήριξης των θυμάτων. Τα ευρήματα που ακολουθούν επιτρέπουν την αποτίμηση τόσο του βαθμού εφαρμογής των πολιτικών αυτών, όσο και των προκλήσεων που ανακύπτουν κατά την υλοποίησή τους στην πράξη.

Σε ένα πρώτο επίπεδο, το 60% των συμμετεχόντων δήλωσε ότι έχει γνώση των εθνικών πολιτικών καταπολέμησης της βίας κατά των γυναικών, ενώ το 33% ανέφερε ότι γνωρίζει μόνο εν μέρει τις πολιτικές, στοιχείο που υποδηλώνει ότι υπάρχουν σαφή περιθώρια βελτίωσης ως προς την ενημέρωση και διάχυση της συνολικής εθνικής πολιτικής προς τους εμπλεκόμενους φορείς και υπηρεσίες.

Διάγραμμα 9: Γνώση εθνικών πολιτικών για την καταπολέμηση της βίας κατά των γυναικών

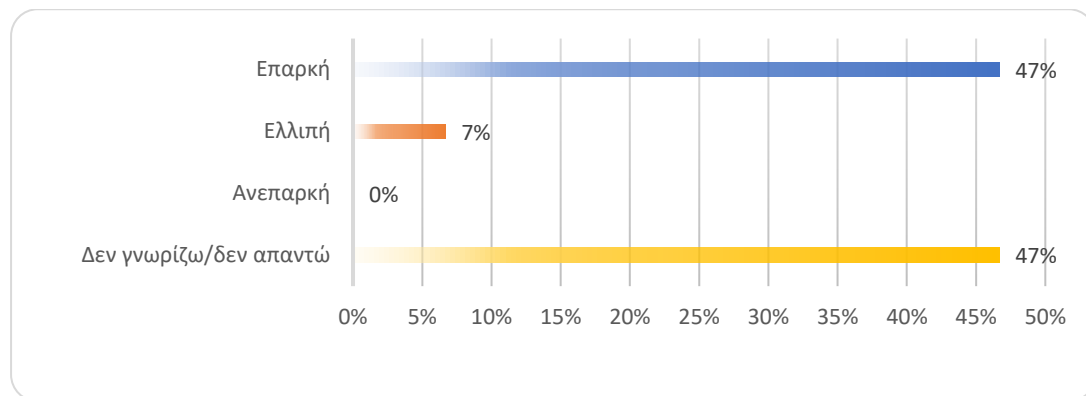


Ένα ιδιαίτερα ενδιαφέρον στοιχείο σε σχέση με τις εθνικές πολιτικές είναι ότι από το σύνολο των φορέων και υπηρεσιών που συμμετείχαν στην έρευνα, μόνο το 53,3% δήλωσε ότι έχει πλήρη γνώση του περιεχομένου του Εθνικού Σχεδίου Δράσης για την Ισότητα των Φύλων 2021 – 2025. Αντίθετα, το 26% δηλώνει ότι είτε δεν γνωρίζει καθόλου είτε γνωρίζει εν μέρει το περιεχόμενο του Εθνικού Σχεδίου Δράσης, γεγονός που υποδηλώνει ότι σημαντικό μέρος των φορέων δεν έχει πλήρη εικόνα του κεντρικού στρατηγικού σχεδίου που λειτουργεί ως

βασικό εργαλείο καθοδήγησης των παρεμβάσεων για την καταπολέμηση της βίας κατά των γυναικών.

Σε σχέση με την επάρκεια των μέτρων του ΕΣΔΙΦ 2021 – 2025 για την καταπολέμηση της βίας κατά των γυναικών, επισημαίνεται ότι από το 53,3% των συμμετεχόντων φορέων/υπηρεσιών που δήλωσε πλήρη γνώση περιεχομένου του ΕΣΔΙΦ 2021-2025, το 46,7% αξιολόγησε τα προβλεπόμενα μέτρα ως επαρκή, ενώ το 6,6% τα χαρακτήρισε ως ελλιπή. Όπως χαρακτηριστικά επισημάνθηκε, υπάρχει απόσταση μεταξύ του νομοθετικού πλαισίου και της εφαρμογής του στην πράξη το οποίο ενισχύεται από την απουσία ουσιαστικής διασύνδεσης του νομοθετικού πλαισίου για την καταπολέμηση της βίας κατά των γυναικών με το υπόλοιπο νομοθετικό πλαίσιο.

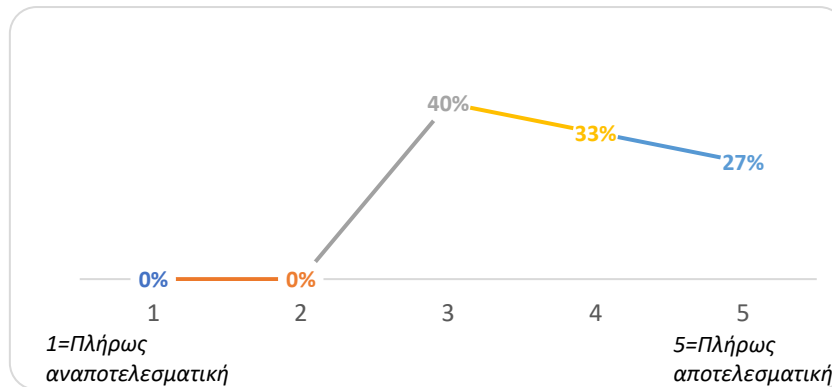
Διάγραμμα 10: Αξιολόγηση των μέτρων του ΕΣΔΙΦ 2021–2025



Αναφορικά με την υλοποίηση δράσεων ή προγραμμάτων σε επίπεδο Δήμου ή Περιφέρειας σχετικών με την καταπολέμηση της βίας κατά των γυναικών, το 60% των συμμετεχόντων αποκρίθηκε θετικά αναφέροντας ως σχετικές τη σύσταση Επιτροπών Ισότητας των Φύλων, καθώς και τη λειτουργία συμβουλευτικών κέντρων και ξενώνα φιλοξενίας γυναικών για την παροχή άμεσης υποστήριξης στις γυναίκες-θύματα βίας. Επίσης αναφέρθηκαν δράσεις, όπως ημερίδες, επιμορφωτικές παρεμβάσεις σε σχολεία, δράσεις καταπολέμησης του αναλφαβητισμού σε ομάδες οικονομικών μεταναστών αλλά και street work για την ενημέρωση και ευαισθητοποίηση του κοινού. Οι προαναφερθείσες δράσεις και προγράμματα υλοποιούνται στο σύνολό τους στο πλαίσιο της εθνικής πολιτικής για την καταπολέμηση της βίας κατά των γυναικών.

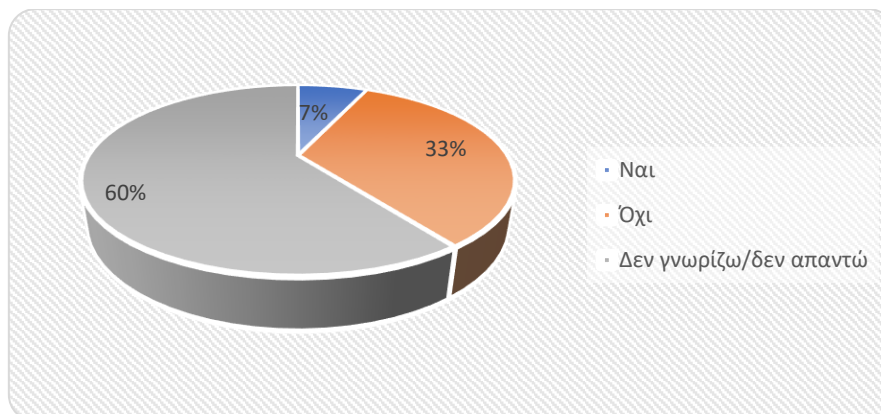
Σε ό,τι αφορά την αποτελεσματικότητα των δράσεων και προγραμμάτων που υλοποιούνται σε επίπεδο Δήμων και Περιφερειών, αυτή αξιολογήθηκε από το 60% ως επαρκής, με τη μέση τιμή των απαντήσεων να διαμορφώνεται σε 3,87/5. Το εύρημα αυτό υποδηλώνει μια γενικά θετική αποτίμηση των τοπικών παρεμβάσεων, αν και δεν αναιρεί την ανάγκη για περαιτέρω ενίσχυση και συστηματική αξιολόγηση της αποτελεσματικότητάς τους.

Διάγραμμα 11: Αξιολόγηση της παροχής υπηρεσιών/υποστήριξης έργου/προγράμματος/δράσης
 σχετικού με την καταπολέμηση της βίας στον δήμο/περιφέρεια



Ιδιαίτερο ενδιαφέρον παρουσιάζει το γεγονός ότι το 60% των φορέων/υπηρεσιών δεν γνωρίζει/δεν απαντά για το αν υπάρχουν μέτρα/δράσεις που εντάσσονται στην εθνική πολιτική καταπολέμησης της βίας κατά των γυναικών και που δεν υλοποιούνται σε τοπικό/περιφερειακό επίπεδο. Από την άλλη πλευρά, σημειώνεται ένα 7% των συμμετεχόντων φορέων σύμφωνα με το οποίο υπάρχουν εθνικά μέτρα και δράσεις που δεν υλοποιούνται πρακτικά σε τοπικό επίπεδο. Συγκεκριμένα, αναφέρθηκε ότι, παρότι έχει συγκροτηθεί Επιτροπή Ισότητας των Φύλων, αυτή δεν πραγματοποιεί συνεδριάσεις και, κατά συνέπεια, δεν διοργανώνει δράσεις για την πρόληψη και καταπολέμηση της βίας.

Διάγραμμα 12: Γνώση ύπαρξης εθνικών μέτρων/δράσεων που δεν υλοποιούνται τοπικά



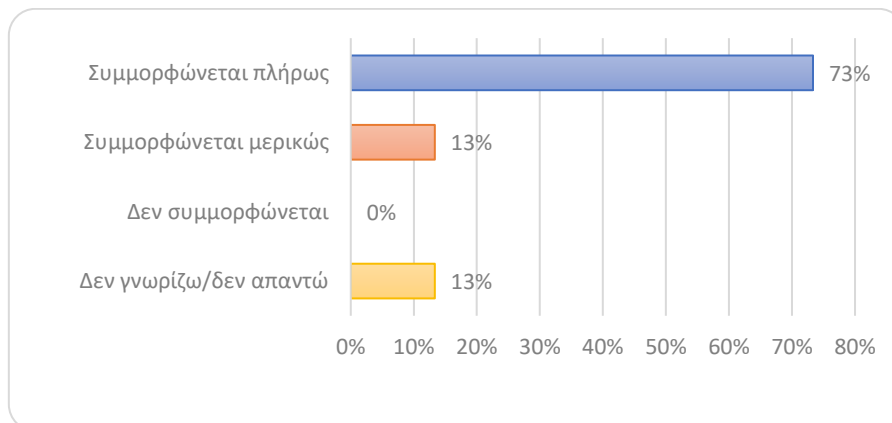
Η παραπάνω τοποθέτηση είναι ιδιαίτερως χρήσιμη καθώς, επιβεβαιώνει το εύρημα που διατρέχει συνολικά την ανάλυση, δηλαδή την ύπαρξη ενός χάσματος μεταξύ θεσμικού σχεδιασμού και πρακτικής εφαρμογής των πολιτικών, υπογραμμίζοντας την ανάγκη για ενίσχυση της εφαρμογής των πολιτικών σε τοπικό και περιφερειακό επίπεδο.

Πλαίσιο και διαδικασίες υποστήριξης των γυναικών – θυμάτων έμφυλης βίας σε τοπικό/περιφερειακό επίπεδο

Η ενότητα επικεντρώνεται στο πλαίσιο και στις διαδικασίες υποστήριξης των γυναικών-θυμάτων έμφυλης βίας σε τοπικό και περιφερειακό επίπεδο δίδοντας έμφαση στην εκτίμηση της λειτουργίας των φορέων/υπηρεσιών σύμφωνα με το θεσμικό πλαίσιο, στη χαρτογράφηση των παρεχόμενων υπηρεσιών υποστήριξης, στην ανάδειξη βασικών προκλήσεων στη λειτουργία των φορέων/υπηρεσιών, στη χρήση ή μη δεικτών αξιολόγησης και τη διαθεσιμότητα δημοσιευμένων αποτελεσμάτων, στην εκτίμηση της επάρκειας των διαθέσιμων πόρων, καθώς και στην καταγραφή πρόσθετων αναγκών για την αποτελεσματικότερη παροχή υπηρεσιών προς τις γυναίκες-θύματα βίας.

Σε σχέση με το βαθμό συμμόρφωσης των φορέων με το ισχύον νομοθετικό/κανονιστικό πλαίσιο, το 73% των συμμετεχόντων δήλωσε ότι συμμορφώνεται πλήρως, ενώ το 13% ότι συμμορφώνεται μερικώς. Παράλληλα, το 13%, δήλωσε ότι δεν έχει σχετική γνώση επί του θέματος.

Διάγραμμα 13: Βαθμός συμμόρφωσης του φορέα στο σχετικό νομοθετικό/κανονιστικό πλαίσιο

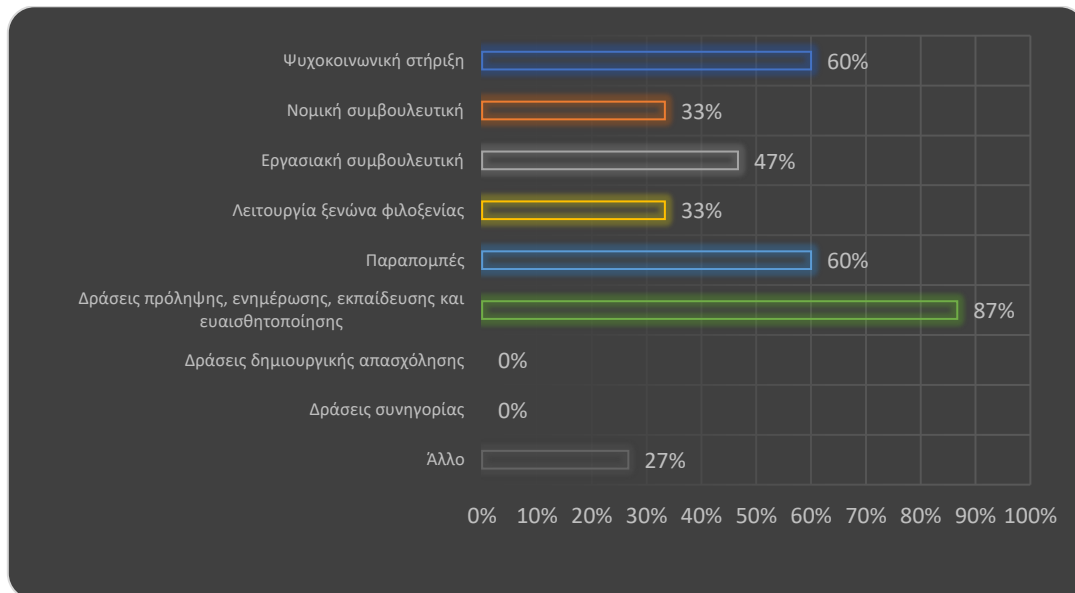


Ιδιαίτερο ενδιαφέρον παρουσιάζει η καταγραφή των παρεχόμενων υπηρεσιών, που οι φορείς δήλωσαν ότι προσφέρουν σε γυναίκες – θύματα βίας. Ιδιαίτερη σημασία έχει ότι το 87% των φορέων δηλώνει ότι υλοποιούν δράσεις πρόληψης, ενημέρωσης, εκπαίδευσης και ευαισθητοποίησης, γεγονός που καταδεικνύει την ύπαρξη ενεργών παρεμβάσεων για την ανάδειξη της ορατότητας του φαινομένου και την πρόληψη της βίας κατά των γυναικών.

Όσον αφορά τις υπηρεσίες άμεσης υποστήριξης, το 60% των φορέων παρέχει ψυχοκοινωνική στήριξη και προβαίνει στις απαραίτητες παραπομπές, όταν αυτό κρίνεται αναγκαίο. Παράλληλα, το 47% των φορέων προσφέρει υπηρεσίες εργασιακής συμβουλευτικής, οι οποίες διαδραματίζουν κρίσιμο ρόλο στην ενδυνάμωση των γυναικών-θυμάτων και στην ενίσχυση της αυτονομίας τους, ενώ το 33% δηλώνει ότι λειτουργεί ξενώνες φιλοξενίας και παρέχει νομική συμβουλευτική. Τέλος, επισημάνθηκε από τους φορείς ότι συμβάλουν στην υποβολή καταγγελιών- σχηματισμό δικογραφίας αλλά και η παροχή πληροφόρησης προς τις

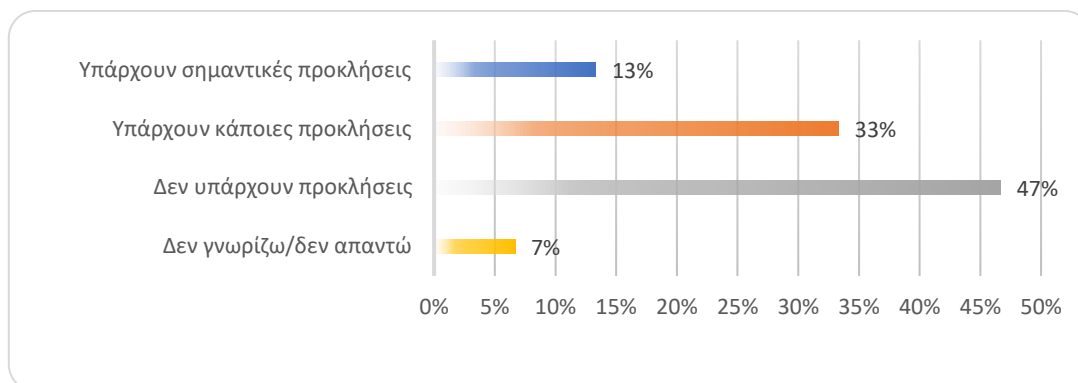
γυναίκες-θύματα βίας για το πρόγραμμα νομικής βοήθειας (Ν.3226/2004) και η παροχή προσωρινής φιλοξενία τους σε συνεργασία με τοπικούς φορείς.

Διάγραμμα 14: Τύποι υπηρεσιών/υποστήριξης που παρέχει ο φορέας σε γυναίκες-θύματα βίας



Σε σχέση με τις προκλήσεις που αντιμετωπίζουν οι φορείς/υπηρεσίες στην περιφέρεια Ιονίων Νήσων, το 47%⁴ των συμμετεχόντων δήλωσε ότι αντιμετωπίζει προκλήσεις, οι οποίες επηρεάζουν την αποτελεσματικότητα των παρεχόμενων υπηρεσιών.

Διάγραμμα 15: Ύπαρξη προκλήσεων που επηρεάζουν την αποτελεσματικότητα των παρεχόμενων υπηρεσιών



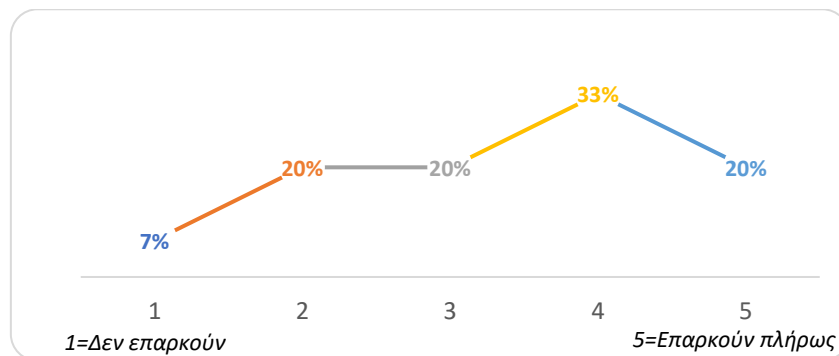
Μεταξύ των βασικών προκλήσεων καταγράφονται η υποστελέχωση των υπηρεσιών και η απουσία εξειδικευμένου προσωπικού, ικανού να προσφέρει ολιστική και συνεχή υποστήριξη στα θύματα. Επιπλέον, επισημαίνεται η έλλειψη διασύνδεσης μεταξύ των υπηρεσιών, καθώς

⁴ Από το 47%, το 13% δήλωσε ότι υπάρχουν σημαντικές προκλήσεις, ενώ το 33% ότι υπάρχουν κάποιες προκλήσεις.

και η έλλειψη επαρκών δομών φιλοξενίας, γεγονός που περιορίζει την άμεση και ασφαλή εξυπηρέτηση των γυναικών που βρίσκονται σε κατάσταση αυξημένου κινδύνου.

Ειδικότερα όσον αφορά την επάρκεια των διαθέσιμων πόρων, επισημαίνεται ότι το 53% των συμμετεχόντων φορέων/υπηρεσιών απάντησαν ότι επαρκούν (μερικώς ή πλήρως), με τη μέση τιμή να διαμορφώνεται σε 3,4/5 (μέτρια επάρκεια). Το εύρημα αυτό συνάδει με την τοποθέτηση των φορέων σχετικά με τις προκλήσεις που αντιμετωπίζουν στην καθημερινή τους λειτουργία, η οποία και επηρεάζει την αποτελεσματικότητα των παρεχόμενων υπηρεσιών.

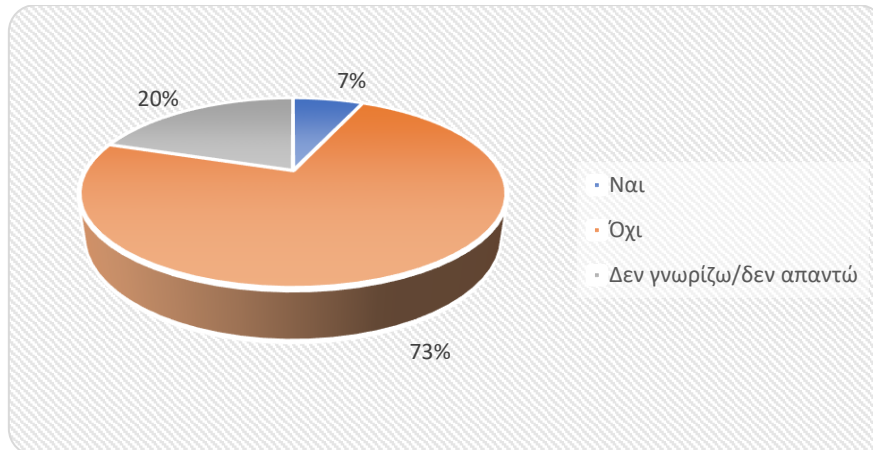
Διάγραμμα 16: Επάρκεια διαθέσιμων πόρων (ανθρώπινων, οικονομικών, υλικοτεχνικών) για παροχή υπηρεσιών



Σε σχέση με τους πρόσθετους πόρους που απαιτούνται για την αποτελεσματικότερη παροχή υπηρεσιών/υποστήριξης σε γυναίκες-θύματα βίας, σημειώνεται η αύξηση του αριθμού του στελεχιακού δυναμικού, η πρόβλεψη συγκεκριμένου προϋπολογισμού για τους Δήμους για την διασφάλιση της επάρκειας των πόρων, καθώς και η αποσύνδεση της χρηματοδότησης των δομών από το ΕΣΠΑ. Ειδικά σε σχέση με το τελευταίο, τονίζεται ότι η λειτουργία των δομών παροχής υπηρεσιών προς τις γυναίκες-θύματα βίας με χρηματοδότηση από το ΕΣΠΑ επηρεάζει την ψυχολογία των στελεχών και κατ' επέκταση την αποτελεσματική παροχή υποστηρικτικών υπηρεσιών σε γυναίκες- θύματα βίας, αφού υφίσταται ο κίνδυνος παύσης λειτουργίας της δομής (και κατά συνέπεια της υποστήριξης των γυναικών- θυμάτων βίας από εξειδικευμένο προσωπικό) μετά το πέρας της χρηματοδότησης από το ΕΣΠΑ.

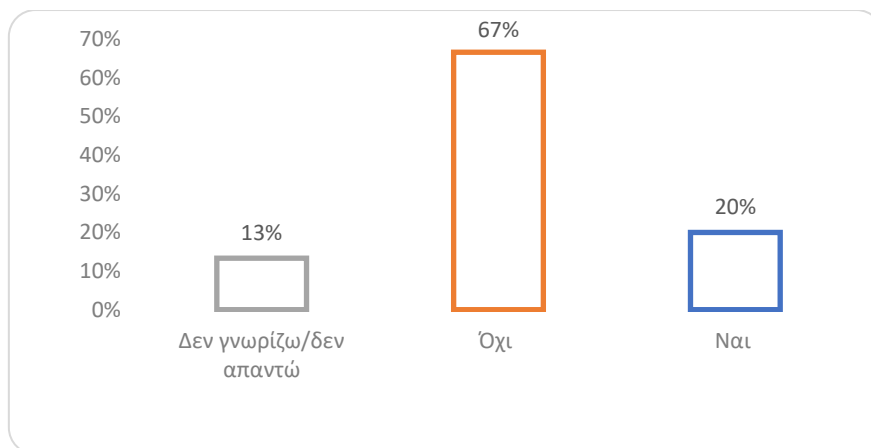
Τέλος, ιδιαίτερης σημασίας αναδεικνύεται το ζήτημα της αξιολόγησης και της συστηματικής καταγραφής δεδομένων. Σε ερώτηση σχετικά με τη χρήση δεικτών για την αξιολόγηση της αποτελεσματικότητας των παρεχόμενων υπηρεσιών, μόλις το 7% των φορέων/υπηρεσιών απάντησε θετικά, χρησιμοποιώντας φόρμα αξιολόγησης παρεχόμενων υπηρεσιών. Αντίθετα, το 73% δήλωσε ότι δεν χρησιμοποιεί σχετικούς δείκτες.

Διάγραμμα 17: Χρήση δεικτών για την αξιολόγηση της αποτελεσματικότητας των υπηρεσιών



Παρόμοια εικόνα καταγράφεται και ως προς τη δημοσιοποίηση των αποτελεσμάτων των δράσεων.

Διάγραμμα 18: Ύπαρξη δημοσιευμένων αποτελεσμάτων από δράσεις του φορέα/υπηρεσίας



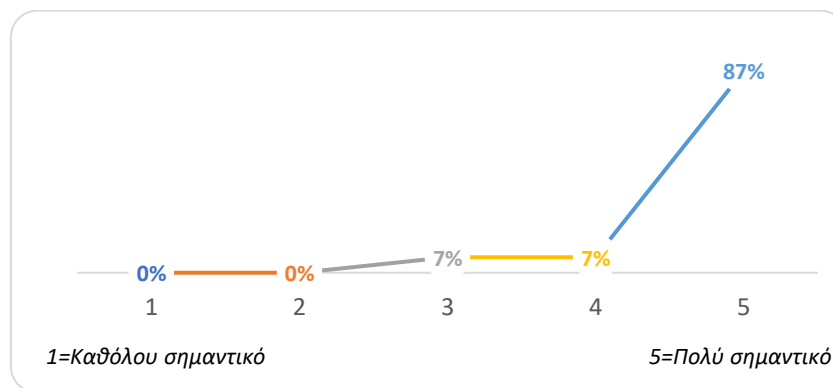
Πιο συγκεκριμένα, το 67% των φορέων δήλωσε ότι δεν έχει δημοσιεύσει σχετικά στοιχεία, ενώ μόνο το 20% έχει προχωρήσει σε δημοσίευση αποτελεσμάτων από δράσεις του φορέα/υπηρεσίας. Τα ευρήματα αυτά αναδεικνύουν την ανάγκη ενίσχυσης μηχανισμών και διαδικασιών παρακολούθησης και αξιολόγησης, τα οποία αποτελούν βασική προϋπόθεση για τον σχεδιασμό τεκμηριωμένων και αποτελεσματικών πολιτικών αντιμετώπισης της έμφυλης βίας.

Συντονισμός και συνεργασία μεταξύ φορέων/υπηρεσιών/οργανισμών

Η αποτελεσματικότητα των πλαισίων και διαδικασιών υποστήριξης των γυναικών-θύματων έμφυλης βίας συνδέεται άμεσα με τον βαθμό συντονισμού και συνεργασίας μεταξύ των εμπλεκόμενων φορέων, υπηρεσιών και οργανισμών σε τοπικό και περιφερειακό επίπεδο. Η παρούσα ενότητα εξετάζει κατά πόσον υφίστανται διαδικασίες και πλαίσια συνεργασίας και συντονισμού της δράσης των φορέων/υπηρεσιών καθώς και πώς μπορούν αυτά να βελτιωθούν.

Σύμφωνα με την πλειοψηφία των συμμετεχόντων φορέων και υπηρεσιών (87%), η συνεργασία και ο συντονισμός της δράσης τους σε τοπικό και περιφερειακό επίπεδο είναι πράγματι εξαιρετικά σημαντικά στοιχεία.

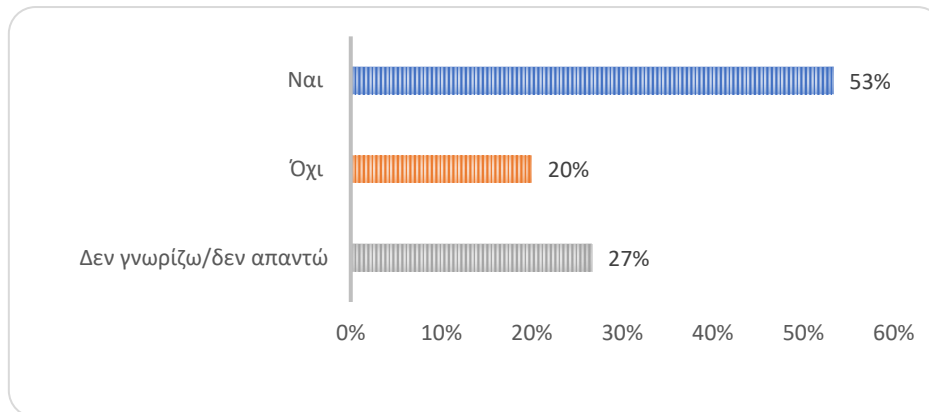
Διάγραμμα 19: Σημασία του συντονισμού και της συνεργασίας σε τοπικό/περιφερειακό επίπεδο



Η μέση τιμή των απαντήσεων στην ερώτηση «Πόσο σημαντικό θεωρεί ο φορέας σας το συντονισμό και τη συνεργασία μεταξύ φορέων/υπηρεσιών/οργανισμών που δραστηριοποιούνται σε τοπικό/περιφερειακό επίπεδο για την παροχή αποτελεσματικής υποστήριξης προς τις γυναίκες - θύματα βίας» διαμορφώθηκε σε 4,80/5.

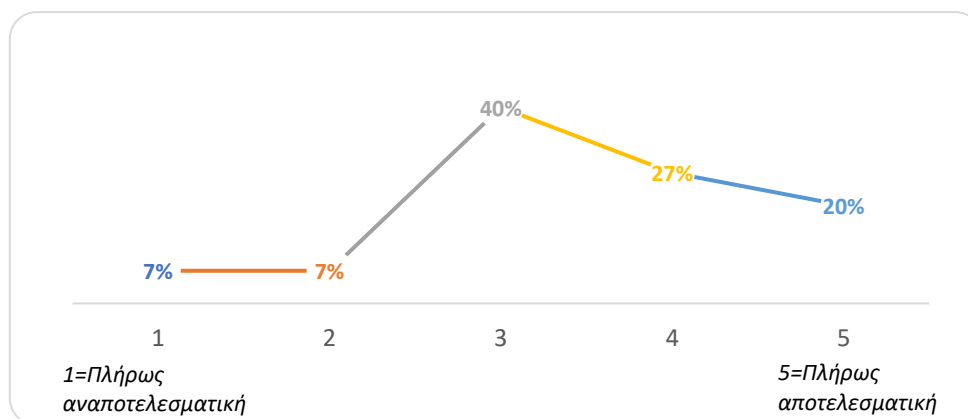
Επιπλέον, η σημασία της συνεργασίας επιβεβαιώνεται από το γεγονός ότι το σύνολο των φορέων δήλωσε ότι συνεργάζονται ή συντονίζουν τη δράση τους με άλλους φορείς και υπηρεσίες. Παρ' όλα αυτά, μόνο το 53% των συμμετεχόντων δήλωσε ότι υπάρχει κάποια θεσμοθετημένη διαδικασία συντονισμού ή/και συνεργασίας μεταξύ φορέων/υπηρεσιών/οργανισμών σε τοπικό/περιφερειακό επίπεδο για την καταπολέμηση της βίας κατά των γυναικών.

Διάγραμμα 20: Ύπαρξη θεσμοθετημένης διαδικασίας συντονισμού/συνεργασίας σε τοπικό/περιφερειακό επίπεδο



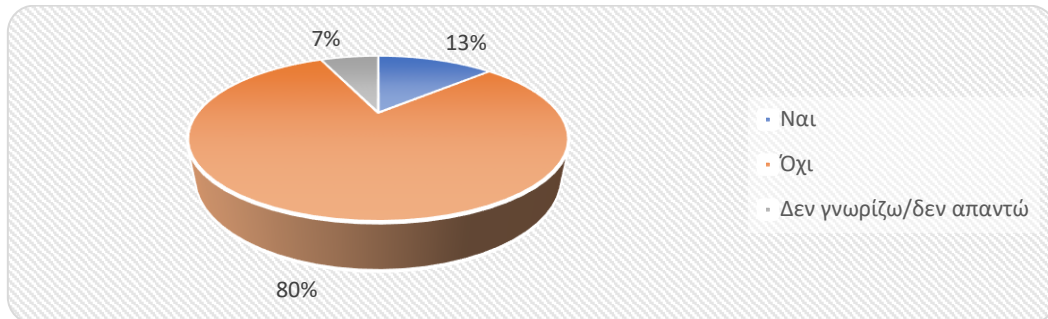
Ιδιαίτερη αίσθηση προκαλεί η τοποθέτηση των φορέων/υπηρεσιών σχετικά με την αποτελεσματικότητα της θεσμοθετημένης διαδικασίας συντονισμού, καθώς λιγότερο από το 50% των συμμετεχόντων την αξιολογεί ως αποτελεσματική (μερικώς ή πλήρως αποτελεσματική), με τη μέση τιμή των απαντήσεων να διαμορφώνεται σε 3,47/5. Το εν λόγω εύρημα υποδηλώνει ότι προκειμένου η παροχή υποστήριξης προς τις γυναίκες-θύματα βίας να καταστεί πιο αποτελεσματική, απαιτείται να γίνουν βήματα για την βελτίωση της συνεργασίας και του συντονισμού της δράσης των φορέων και υπηρεσιών και ιδιαίτερα σε επίπεδο θεσμικού πλαισίου.

Διάγραμμα 21: Αξιολόγηση της θεσμοθετημένης διαδικασίας συντονισμού



Αξιοσημείωτο είναι πάντως το γεγονός ότι παρά τη μέτρια αξιολόγηση, από την πλευρά των φορέων/υπηρεσιών, των θεσμοθετημένων διαδικασιών, δεν φαίνεται να υφίστανται προκλήσεις στη μεταξύ τους συνεργασία. Ειδικότερα, το 80% των συμμετεχόντων ανέφερε ότι δεν υπάρχουν σημαντικές προκλήσεις, ενώ μόλις το 13% εντόπισε κάποιες, χωρίς όμως να παρέχονται περαιτέρω λεπτομέρειες.

Διάγραμμα 22: Ύπαρξη προκλήσεων κατά τη συνεργασία με άλλους φορείς



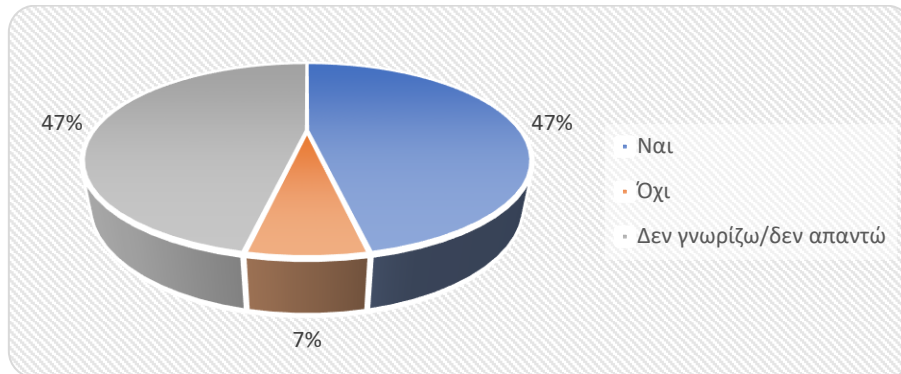
Συνολικά, τα δεδομένα δείχνουν ότι οι φορείς αναγνωρίζουν τη σημασία της συνεργασίας και προσπαθούν να τη θεμελιώσουν στην πράξη, αναγνωρίζοντας ότι απαιτούνται περαιτέρω ενέργειες για την ενίσχυση της.

Καλές πρακτικές που υλοποιούνται σε τοπικό/περιφερειακό επίπεδο

Η παρούσα ενότητα εστιάζει στην καταγραφή και ανάδειξη καλών πρακτικών που υλοποιούνται σε τοπικό και περιφερειακό επίπεδο για την πρόληψη και αντιμετώπιση της βίας κατά των γυναικών. Μέσα από τα δεδομένα της έρευνας αποτυπώνονται παρεμβάσεις και δράσεις που συμβάλλουν ουσιαστικά στην ενίσχυση της υποστήριξης των γυναικών-θυμάτων βίας.

Συγκεκριμένα, το 47% των συμμετεχόντων ανέφερε την ύπαρξη καλών πρακτικών που υλοποιούνται σε τοπικό και περιφερειακό επίπεδο. Οι πρακτικές αυτές αφορούν, κυρίως, δράσεις ενδυνάμωσης των γυναικών-θυμάτων βίας, καθώς και παρεμβάσεις ευαισθητοποίησης και ενημέρωσης του ευρύτερου κοινού. Ως προς την ενδυνάμωση των γυναικών, οι φορείς έκαναν αναφορά στη λειτουργία ξενώνων φιλοξενίας και κέντρων συμβουλευτικής, καθώς και στην υλοποίηση προγραμμάτων της ΔΥΠΑ που στοχεύουν στην απασχολησιμότητα των γυναικών.

Διάγραμμα 23: Ύπαρξη καλής πρακτικής που υλοποιείται σε τοπικό ή περιφερειακό επίπεδο



Παράλληλα, σε ό,τι αφορά την ενίσχυση της ορατότητας του φαινομένου και την ευαισθητοποίηση της κοινωνίας, αναφέρθηκε η υλοποίηση ενημερωτικών δράσεων την Διεθνή Ημέρα για την Εξάλειψη της Βίας κατά των Γυναικών (25η Νοεμβρίου), η διοργάνωση επιμορφωτικών σεμιναρίων για την πρόληψη της βίας κατά των γυναικών, καθώς και η δημοσίευση ενημερωτικών άρθρων σχετικά με ζητήματα έμφυλης βίας. Συνολικά, οι δράσεις αυτές συμβάλλουν στη διαμόρφωση ενός υποστηρικτικού περιβάλλοντος και στην ευαισθητοποίηση και ενημέρωση της τοπικής κοινωνίας.

Πολιτικές και Παρεμβάσεις για την εξάλειψη της βίας κατά των γυναικών:

Προτάσεις – Συστάσεις

Προτάσεις και παρεμβάσεις που κατατέθηκαν από τους φορείς

Πέραν των υφιστάμενων πρακτικών που εφαρμόζονται σε τοπικό και περιφερειακό επίπεδο, οι συμμετέχοντες φορείς κατέθεσαν προτάσεις για παρεμβάσεις που στοχεύουν στην περαιτέρω ενίσχυση της υποστήριξης των γυναικών-θυμάτων βίας και στη βελτίωση της συνολικής αποτελεσματικότητας των πολιτικών που υλοποιούνται. Οι προτάσεις αυτές αναδεικνύουν την ανάγκη υιοθέτησης πιο συνεκτικών και βιώσιμων παρεμβάσεων, οι οποίες υπερβαίνουν την άμεση διαχείριση των περιστατικών και ενσωματώνουν διαστάσεις κοινωνικής και οικονομικής ενδυνάμωσης.

Ιδιαίτερη έμφαση δόθηκε στην παροχή οικονομικού επιδόματος στήριξης σε γυναίκες που φιλοξενούνται σε ξενώνες, σε συνδυασμό με δράσεις εργασιακής ενδυνάμωσης και επαγγελματικής αποκατάστασης. Η ενίσχυση της οικονομικής αυτονομίας των γυναικών αναγνωρίζεται ως κρίσιμος παράγοντας για τη βιώσιμη απομάκρυνσή τους από κακοποιητικά περιβάλλοντα και για τη μείωση του κινδύνου επαναθυματοποίησης, ιδίως όταν γίνεται λόγος για μικρότερες κοινότητες.

Με τη συγχρηματοδότηση:

Παράλληλα, καταγράφηκε ευρεία σύγκλιση απόψεων ως προς την ανάγκη ποσοτικής και ποιοτικής ενίσχυσης των ήδη παρεχόμενων υπηρεσιών και δράσεων. Ειδικότερα, τονίστηκε η σημασία της συστηματικής υλοποίησης επιμορφωτικών σεμιναρίων, ημερίδων ευαισθητοποίησης και στοχευμένων ενημερωτικών καμπανιών για την έμφυλη βία, με έμφαση τόσο στην πρόληψη όσο και στην ενίσχυση της γνώσης των πολιτών σχετικά με τις διαθέσιμες δομές και μηχανισμούς υποστήριξης. Οι δράσεις αυτές προτείνεται να σχεδιάζονται με βάση τις τοπικές ανάγκες και να εντάσσονται σε ένα σταθερό πλαίσιο πολιτικής, ώστε να αποφεύγεται ο αποσπασματικός χαρακτήρας τους.

Επιπλέον, οι φορείς επισήμαναν την ανάγκη ενίσχυσης των ψυχοκοινωνικών υπηρεσιών υποστήριξης, τόσο σε επίπεδο στελέχωσης όσο και σε επίπεδο εξειδίκευσης, καθώς και τη βελτίωση της διαθεσιμότητας και της χωρητικότητας των δομών φιλοξενίας. Οι παρεμβάσεις αυτές κρίνονται αναγκαίες για την παροχή ολιστικής και έγκαιρης υποστήριξης των γυναικών-θυμάτων βίας, ιδίως σε περιπτώσεις αυξημένης ευάλωτότητας. Παράλληλα, επισημάνθηκε και η ανάγκη λειτουργίας υπηρεσιών ψυχοκοινωνικής υποστήριξης για θύτες εγκλημάτων έμφυλης βίας. Τέλος, προτείνεται και η αυστηροποίηση του νομοθετικού πλαισίου, ως μέτρο αποτροπής περιστατικών βίας και ενίσχυσης της προστασίας των θυμάτων.

Συνολικά, οι προτάσεις και συστάσεις που διατυπώθηκαν από τους φορείς υπογραμμίζουν την ανάγκη ενίσχυσης της συνοχής, της επάρκειας και της βιωσιμότητας των πολιτικών για την εξάλειψη της βίας κατά των γυναικών, με έμφαση στον συνδυασμό άμεσης προστασίας, πρόληψης και μακροπρόθεσμης ενδυνάμωσης των γυναικών-θυμάτων βίας σε τοπικό και περιφερειακό επίπεδο.

Προτάσεις – Συστάσεις που προέκυψαν από την έρευνα

Οι προτάσεις και συστάσεις που διατυπώνονται στη συνέχεια προκύπτουν από τη συνολική αποτίμηση των ευρημάτων της παρούσας έρευνας και στοχεύουν στη βελτίωση της πρόληψης, της προστασίας και της ολιστικής υποστήριξης των γυναικών-θυμάτων βίας. Παρότι το υφιστάμενο θεσμικό και νομοθετικό πλαίσιο σε εθνικό επίπεδο κρίνεται σε μεγάλο βαθμό επαρκές, τα δεδομένα αναδεικνύουν ότι η πρόκληση εντοπίζεται κυρίως στο επίπεδο της εφαρμογής, του συντονισμού και της διασφάλισης της βιωσιμότητας των παρεμβάσεων.

Σε εθνικό επίπεδο, κρίνεται αναγκαία η περαιτέρω ενίσχυση των μηχανισμών παρακολούθησης και εφαρμογής των πολιτικών για την αντιμετώπιση της βίας κατά των γυναικών, με έμφαση στη διασύνδεση των αρμόδιων φορέων και στη σαφή αποσαφήνιση ρόλων και αρμοδιοτήτων. Παράλληλα, απαιτείται η συστηματική ενσωμάτωση υποχρεωτικών διαδικασιών αξιολόγησης των παρεχόμενων υπηρεσιών, μέσω της χρήσης κοινών δεικτών και εργαλείων καταγραφής δεδομένων, ώστε να διασφαλίζεται η ποιότητα, η αποτελεσματικότητα και η λογοδοσία των παρεμβάσεων.

Με τη συγχρηματοδότηση:

Η ενίσχυση των ανθρώπινων και υλικών πόρων αναδεικνύεται ως κρίσιμη προϋπόθεση τόσο σε εθνικό όσο και σε τοπικό και περιφερειακό επίπεδο. Τα ευρήματα της έρευνας καταδεικνύουν την ανάγκη για επαρκή στελέχωση των δομών με εξειδικευμένο προσωπικό, ικανό να παρέχει ολιστική και συνεχόμενη υποστήριξη στα θύματα, καθώς και για την επέκταση και αναβάθμιση των δομών φιλοξενίας.

Σε επίπεδο τοπικής και περιφερειακής διακυβέρνησης, προτείνεται η θεσμοθέτηση και συστηματική εφαρμογή σαφών πρωτοκόλλων συνεργασίας και παραπομπής μεταξύ των εμπλεκόμενων υπηρεσιών και οργανισμών. Παρότι η σημασία της συνεργασίας αναγνωρίζεται ευρέως από τους φορείς, η μέτρια αξιολόγηση της αποτελεσματικότητας των υφιστάμενων διαδικασιών υποδηλώνει την ανάγκη για πιο δομημένους και λειτουργικούς μηχανισμούς συντονισμού, με σαφές πλαίσιο ευθυνών και τακτική ανατροφοδότηση.

Ιδιαίτερη έμφαση θα πρέπει να δοθεί επίσης στην ενίσχυση δράσεων πρόληψης, ενημέρωσης και ευαισθητοποίησης, οι οποίες αποτελούν βασικό άξονα παρέμβασης σε τοπικό επίπεδο. Η εμπειρία των φορέων δείχνει ότι οι παρεμβάσεις αυτές συμβάλλουν ουσιαστικά τόσο στην ανάδειξη της ορατότητας του φαινομένου όσο και στην έγκαιρη αναζήτηση βοήθειας από τα θύματα. Στο πλαίσιο αυτό, προτείνεται η συστηματική υποστήριξη και χρηματοδότηση τέτοιων δράσεων.

Τέλος, η ενίσχυση της εργασιακής και οικονομικής ενδυνάμωσης των γυναικών-θύματων αναδεικνύεται ως κρίσιμος παράγοντας για την αποκατάσταση της αυτονομίας τους. Η σύνδεση των υπηρεσιών υποστήριξης με προγράμματα απασχόλησης, οικονομικής ενίσχυσης και κοινωνικής επανένταξης, τόσο σε εθνικό όσο και σε περιφερειακό επίπεδο, μπορεί να λειτουργήσει ως καταλυτικός μηχανισμός για τη μακροπρόθεσμη προστασία και αποτροπή της επαναθυματοποίησης.

Με τη συγχρηματοδότηση:

ΣΥΜΠΕΡΑΣΜΑΤΑ

Η συνολική εικόνα που προκύπτει από την παρούσα έρευνα αναφορικά με την εφαρμογή των πολιτικών για την καταπολέμηση της βίας κατά των γυναικών σε τοπικό και περιφερειακό επίπεδο είναι σύνθετη και πολυεπίπεδη. Πατά το γεγονός ότι καταγράφεται υψηλός βαθμός γνώσης του σχετικού νομοθετικού πλαισίου από τους συμμετέχοντες φορείς, διαπιστώνεται ότι υπάρχουν σαφή κενά μεταξύ του θεσμικού πλαισίου και της πρακτικής εφαρμογής των πολιτικών, τα οποία επηρεάζουν την αποτελεσματικότητα και τη βιωσιμότητα των παρεμβάσεων.

Κοινά μοτίβα που διατρέχουν όλες τις θεματικές ενότητες της ανάλυσης αφορούν τη σημασία της ολιστικής προσέγγισης στην υποστήριξη των γυναικών-θυμάτων, την ανάγκη για επαρκές και εξειδικευμένο ανθρώπινο δυναμικό, καθώς και τον καθοριστικό ρόλο της συνεργασίας και του συντονισμού μεταξύ φορέων και υπηρεσιών. Παράλληλα, η έμφαση στις δράσεις πρόληψης, ενημέρωσης και ευαισθητοποίησης αναδεικνύεται ως σταθερό σημείο σύγκλισης, επιβεβαιώνοντας τη σημασία της έγκαιρης παρέμβασης και της κοινωνικής ευαισθητοποίησης.

Σε αυτό το πλαίσιο, η καταγραφή καλών πρακτικών που υλοποιούνται σε τοπικό και περιφερειακό επίπεδο αναδεικνύει τη δυναμική που έχει ήδη αναπτυχθεί από ορισμένους φορείς, παρά τους υφιστάμενους περιορισμούς. Η λειτουργία δομών φιλοξενίας και συμβουλευτικών κέντρων, η υλοποίηση δράσεων εργασιακής και οικονομικής ενδυνάμωσης, καθώς και οι στοχευμένες παρεμβάσεις ενημέρωσης και εκπαίδευσης αποτελούν ενδεικτικά παραδείγματα καλών πρακτικών που πρέπει ωστόσο να ενισχυθούν.

Παράλληλα, από τις τοποθετήσεις των συμμετεχόντων αναδείχθηκαν επαναλαμβανόμενα ζητήματα, τα οποία επισημάνθηκαν από σημαντικό αριθμό φορέων ανεξαρτήτως της γεωγραφικής περιοχής στην οποία δραστηριοποιούνται. Μεταξύ αυτών περιλαμβάνονται η υποστελέχωση των υπηρεσιών, η έλλειψη επαρκούς αριθμού εξειδικευμένου προσωπικού και άλλων πόρων, καθώς και ο περιορισμένος αριθμός δομών φιλοξενίας. Επιπλέον, καταγράφηκε σε οριζόντιο επίπεδο η απουσία μηχανισμών αξιολόγησης και καταγραφής δεδομένων, γεγονός που περιορίζει τη δυνατότητα τεκμηριωμένης αποτίμησης της αποτελεσματικότητας των παρεμβάσεων.

Από τη σύνθεση των ευρημάτων προκύπτουν σαφείς γενικές τάσεις και κοινές ανάγκες, οι οποίες σχετίζονται με την ενίσχυση της βιωσιμότητας των δομών και των υπηρεσιών, τη βελτίωση του συντονισμού σε τοπικό και περιφερειακό επίπεδο, καθώς και τη συστηματική υποστήριξη και επέκταση των καλών πρακτικών που έχουν ήδη αναπτυχθεί. Η σύνδεση των υπηρεσιών υποστήριξης με δράσεις εργασιακής και κοινωνικής ενδυνάμωσης αναδεικνύεται ως βασικός παράγοντας για τη μακροπρόθεσμη προστασία των γυναικών και την αποτροπή της επαναθυματοποίησης.

Με τη συγχρηματοδότηση:

ΕΠΙΛΟΓΟΣ

Η παρούσα τελική έκθεση αποτελεί μια τεκμηριωμένη αποτύπωση της εφαρμογής πολιτικών για την καταπολέμηση της βίας κατά των γυναικών στην Περιφέρεια Ιονίων Νήσων, με έμφαση στη σύνδεση μεταξύ του θεσμικού πλαισίου και της καθημερινής πρακτικής σε τοπικό και περιφερειακό επίπεδο. Μέσα από την ανάλυση των δεδομένων, καθίσταται σαφές ότι η αποτελεσματικότητα των πολιτικών δεν εξαρτάται αποκλειστικά από την ύπαρξη νομοθετικών προβλέψεων, αλλά από τη συνεπή, συντονισμένη και βιώσιμη εφαρμογή τους στο πεδίο.

Η έκθεση αυτή φιλοδοξεί να λειτουργήσει ως εργαλείο γνώσης και αναστοχασμού για τους εμπλεκόμενους φορείς και τους φορείς χάραξης πολιτικής, αναδεικνύοντας τη σημασία της διαρκούς αξιολόγησης, της ενίσχυσης της διατομεακής συνεργασίας και της αξιοποίησης της εμπειρίας που παράγεται σε τοπικό και περιφερειακό επίπεδο. Παράλληλα, επισημαίνει την ανάγκη μετάβασης από αποσπασματικές παρεμβάσεις σε στρατηγικές που διασφαλίζουν συνέχεια, συνέπεια και ουσιαστικό αντίκτυπο.

Η αντιμετώπιση της βίας κατά των γυναικών στην Περιφέρεια Ιονίων Νήσων αποτελεί μια διαρκή πρόκληση που απαιτεί σταθερή πολιτική βούληση, συλλογική ευθύνη και ενεργή συμμετοχή όλων των εμπλεκόμενων φορέων. Στο πλαίσιο αυτό, η παρούσα έκθεση δεν επιδιώκει να αποτελέσει ένα τελικό συμπέρασμα, αλλά ένα σημείο αναφοράς για περαιτέρω διάλογο, συνεργασία και δράση, με στόχο την ενίσχυση πολιτικών που προάγουν την ισότητα, την προστασία των ανθρωπίνων δικαιωμάτων και την κοινωνική συνοχή.

Με τη συγχρηματοδότηση:

ΒΙΒΛΙΟΓΡΑΦΙΑ

- Council of Europe, G. (2023). Baseline evaluation report on legislative and other measures giving effect to the provisions of the Council of Europe Convention on Preventing and Combating Violence against Women and Domestic Violence (Istanbul Convention): Greece (GREVIO/Inf(2023)23). Ανάκτηση από <https://rm.coe.int/grevio-s-baseline-evaluation-report-on-legislative-and-other-measures-/1680ad469d>
- Council, E. (2025). Council conclusions on violence against women and domestic violence. Ανάκτηση από <https://www.consilium.europa.eu/en/press/press-releases/2025/10/17/violence-against-women-and-domestic-violence-eu-equality-ministers-call-for-stronger-focus-on-prevention-early-detection-and-intervention/>
- Europe, C. o. (2022). State report submitted by Greece to GREVIO (INF(2022)4). GREVIO. Ανάκτηση από https://rm.coe.int/inf-2022-4-state-report-greece/1680a60a4e?utm_source=chatgpt.com
- Eurostat, & EIGE. (2024). Survey on gender-based violence in the EU: Key results. Publications Office of the European Union. Ανάκτηση από <https://eige.europa.eu/publications-resources/publications/eu-gender-based-violence-survey-key-results>
- True, J. (2012). The political economy of violence against women. Oxford University Press. Ανάκτηση από [https://books.google.gr/books?hl=el&lr=&id=sSb-AgAAQBAJ&oi=fnd&pg=PP1&dq=True,+J.+\(2012\).+The+political+economy+of+violence+against+women.+Oxford+University+Press.&ots=Ka2_HXo4ec&sig=EO0_7sEY2YDcKcMhVMz7Bns3cjU&redir_esc=y#v=onepage&q=True%2C%20J.%20\(2012](https://books.google.gr/books?hl=el&lr=&id=sSb-AgAAQBAJ&oi=fnd&pg=PP1&dq=True,+J.+(2012).+The+political+economy+of+violence+against+women.+Oxford+University+Press.&ots=Ka2_HXo4ec&sig=EO0_7sEY2YDcKcMhVMz7Bns3cjU&redir_esc=y#v=onepage&q=True%2C%20J.%20(2012)
- ΕΚΚΕ, Ε. Κ. (2024). Έμφυλη βία κατά των γυναικών και άλλες μορφές διαπροσωπικής βίας στην Ελλάδα (Έρευνα). Ανάκτηση από <https://www.ekke.gr/emfili-via-kata-ton-ginaikon-kai-alles-morfes-diaprosopikis-vias-stin-ellada-gbv-el>
- Μιχαλά, Β. Θ. (2025). Πολιτικές αντιμετώπισης και πρόληψης της ενδοοικογενειακής βίας κατά των γυναικών στην Ελλάδα: αξιολόγηση εφαρμογής πολιτικών και εμπειρίες από το πεδίο. Πάντειο Πανεπιστήμιο Κοινωνικών και Πολιτικών Επιστημών. doi:<https://doi.org/10.26250/heal.panteion.4154>

Με τη συγχρηματοδότηση: