



Παρατηρητήριο πολιτικών
για την εξάλειψη της βίας
κατά των γυναικών

«Με τη χρηματοδότηση της Ευρωπαϊκής Ένωσης. Οι απόψεις και οι γνώμες που διατυπώνονται εκφράζουν αποκλειστικά τις απόψεις των συντακτών και δεν αντιπροσωπεύουν κατ' ανάγκη τις απόψεις της Ευρωπαϊκής Ένωσης, της Ευρωπαϊκής Επιτροπής, του Ιδρύματος Μποδοσάκη ή του Κέντρου Στήριξης ΜΚΟ. Η Ευρωπαϊκή Ένωση, η Ευρωπαϊκή Επιτροπή, το Ίδρυμα Μποδοσάκη και το Κέντρο Στήριξης ΜΚΟ δεν μπορούν να θεωρηθούν υπεύθυνοι για τις εκφραζόμενες απόψεις.»

Με τη συγχρηματοδότηση:



ΣΥΝΤΟΜΗ ΠΕΡΙΓΡΑΦΗ ΕΡΓΟΥ

Το έργο «Παρατηρητήριο παρακολούθησης εθνικών, ευρωπαϊκών και διεθνών πολιτικών για την εξάλειψη της βίας κατά των γυναικών – Περιφέρειες Αττικής, Δυτικής Ελλάδας και Ιονίων Νήσων» ξεκίνησε να υλοποιείται τον Απρίλιο 2025, με συντονιστή φορέα την Equal Society και εταίρο το Κέντρο Εριφύλη, με στόχο τη δημιουργία ενός ολοκληρωμένου παρατηρητηρίου. Κεντρική του επιδίωξη είναι να παρακολουθεί συστηματικά, να αξιολογεί και να αναδεικνύει την πραγματική εικόνα της εφαρμογής των πολιτικών για την πρόληψη και αντιμετώπιση της βίας κατά των γυναικών, εντοπίζοντας τόσο τις επιτυχίες και τις καλές πρακτικές όσο και τις ελλείψεις, ασυνέχειες και κενά που επηρεάζουν την προστασία των θυμάτων και την αποτελεσματικότητα των παρεμβάσεων σε τοπικό και περιφερειακό επίπεδο.

Για να είναι σαφής ο προσανατολισμός του έργου, η υλοποίηση οργανώνεται γύρω από τέσσερις βασικούς άξονες:

- Χαρτογράφηση του θεσμικού πλαισίου και των διαθέσιμων υπηρεσιών.
- Παρακολούθηση και αξιολόγηση της εφαρμογής πολιτικών με τρόπο συγκρίσιμο.
- Ανάδειξη επιτυχιών, καλών πρακτικών, αλλά και κενών (π.χ. πόροι, στελέχωση, πρόσβαση, συντονισμός, διαδικασίες).
- Διατύπωση τεκμηριωμένων προτάσεων βελτίωσης και ενίσχυση της συνεργασίας μεταξύ εμπλεκόμενων φορέων.

Η πιλοτική εφαρμογή στις Περιφέρειες Αττικής, Δυτικής Ελλάδας και Ιονίων Νήσων επιτρέπει τη μελέτη της εφαρμογής πολιτικών σε διαφορετικά χωρικά και κοινωνικοδιοικητικά περιβάλλοντα. Η συγκριτική αυτή οπτική βοηθά να αναδειχθεί πώς παράγοντες όπως η απόσταση, η πυκνότητα υπηρεσιών, η διαθεσιμότητα εξειδικευμένου προσωπικού και η διατομεακή συνεργασία επηρεάζουν την πρόσβαση των γυναικών στην υποστήριξη και την προστασία, αλλά και το πόσο αποτελεσματικά λειτουργούν οι διαδικασίες υποστήριξής τους.

Σε μακροπρόθεσμο επίπεδο, το έργο στοχεύει να συμβάλει στην ενίσχυση της προστασίας όλων των γυναικών και στη βελτίωση της λειτουργίας του συνολικού πλέγματος αντιμετώπισης της βίας κατά των γυναικών, μέσα από μια προσέγγιση βασισμένη σε δεδομένα, αξιολόγηση και συνεχή ανατροφοδότηση. Παράλληλα, επιδιώκει να ενδυναμώσει τη συνεργασία, τον συντονισμό και την αποδοτικότητα των εμπλεκόμενων φορέων σε τοπικό/περιφερειακό επίπεδο, ώστε οι πολιτικές να μεταφράζονται σε συνεκτικές, προσβάσιμες και αποτελεσματικές υπηρεσίες.

Το έργο «Παρατηρητήριο παρακολούθησης εθνικών, ευρωπαϊκών και διεθνών πολιτικών για την εξάλειψη της βίας κατά των γυναικών - Περιφέρειες Αττικής, Δυτικής Ελλάδας και Ιονίων Νήσων» υλοποιείται στο πλαίσιο του προγράμματος PREVENT, με φορέα υλοποίησης την

Με τη συγχρηματοδότηση:



Φορέας υλοποίησης

Εταίρος



Παρατηρητήριο πολιτικών
για την εξάλειψη της βίας
κατά των γυναικών

Equal Society-Κοινωνία Ίσων Ευκαιριών και εταίρο το Κέντρο Εριφύλη. Το έργο “Preventing gender-based violence and violence against children” (PREVENT) έχει ως στόχο την πρόληψη και καταπολέμηση της έμφυλης βίας και της βίας κατά των παιδιών, μέσω της στήριξης οργανώσεων της Κοινωνίας των Πολιτών (ΟΚοιΠ) στην Ελλάδα και την Κύπρο που δραστηριοποιούνται σε αυτούς τους τομείς, καθώς και της ενίσχυσης των γνώσεων, των ικανοτήτων και της βιωσιμότητάς τους. Το PREVENT συγχρηματοδοτείται από την Ευρωπαϊκή Ένωση μέσω του προγράμματος Citizens, Equality, Rights and Values (CERV), το Ίδρυμα Μποδοσάκη και το Κέντρο Στήριξης ΜΚΟ με συνολικό ποσό επιχορήγησης €2,3 εκ. Συντονιστής του PREVENT είναι το Ίδρυμα Μποδοσάκη (Ελλάδα), σε σύμπραξη με το Κέντρο Στήριξης ΜΚΟ (Κύπρος).

Με τη συγχρηματοδότηση:



ΠΙΝΑΚΑΣ ΠΕΡΙΕΧΟΜΕΝΩΝ

ΕΙΣΑΓΩΓΗ	6
ΜΕΘΟΔΟΛΟΓΙΑ ΕΡΕΥΝΑΣ	11
Σκοπός της έρευνας	11
Χαρτογράφηση συμμετεχόντων φορέων.....	11
Ανάλυση Δεδομένων	13
ΠΑΡΟΥΣΙΑΣΗ ΑΠΟΤΕΛΕΣΜΑΤΩΝ	14
Το νομοθετικό πλαίσιο και η εφαρμογή του στην Ελλάδα.....	14
Εθνικές πολιτικές για την καταπολέμηση της βίας κατά των γυναικών.....	18
Πλαίσιο και διαδικασίες υποστήριξης των γυναικών – θυμάτων έμφυλης βίας σε τοπικό/περιφερειακό επίπεδο	21
Συντονισμός και συνεργασία μεταξύ φορέων/υπηρεσιών/οργανισμών.....	26
Καλές πρακτικές που υλοποιούνται σε τοπικό/περιφερειακό επίπεδο.....	28
Πολιτικές και Παρεμβάσεις για την εξάλειψη της βίας κατά των γυναικών:.....	30
Προτάσεις – Συστάσεις.....	30
ΣΥΜΠΕΡΑΣΜΑΤΑ	34
ΕΠΙΛΟΓΟΣ	35
ΒΙΒΛΙΟΓΡΑΦΙΑ	36

Με τη συγχρηματοδότηση:

ΕΙΣΑΓΩΓΗ

Το φαινόμενο της βίας που ασκείται κατά των γυναικών συνιστά ένα εξαιρετικά σύνθετο, πολυπαραγοντικό και βαθιά ριζωμένο κοινωνικό και θεσμικό πρόβλημα. Η συγκεκριμένη μορφή βίας δεν περιορίζεται σε μία μόνο έκφανση, αλλά αντίθετα εκδηλώνεται μέσα από ένα ευρύ φάσμα διαφορετικών μορφών —συμπεριλαμβανομένης της ψυχολογικής, της σωματικής, της σεξουαλικής, καθώς και της οικονομικής κακοποίησης— επηρεάζοντας δραματικά την καθημερινότητα και την ποιότητα ζωής εκατομμυρίων γυναικών σε ολόκληρο τον κόσμο (True, 2012). Όπως καταδεικνύεται με σαφήνεια στη σύγχρονη διεθνή βιβλιογραφία, το φαινόμενο αυτό είναι αδύνατον να κατανοηθεί και να ερμηνευθεί εάν προσεγγιστεί απλώς ως μια τυχαία συσσώρευση μεμονωμένων, ατομικών περιστατικών. Αντιθέτως, είναι άρρηκτα συνυφασμένο με ευρύτερες, συστημικές σχέσεις εξουσίας, με βαθιές έμφυλες ανισότητες και με παγιωμένες κοινωνικές νόρμες. Αυτοί οι παράγοντες καθορίζουν όχι μόνο το πώς και το γιατί εκδηλώνεται η βία, αλλά και το κατά πόσον τα θύματα έχουν τη δυνατότητα να αποκτήσουν ουσιαστική πρόσβαση στους μηχανισμούς προστασίας και στο σύστημα απονομής της δικαιοσύνης (True, 2012).

Εξετάζοντας τα δεδομένα σε ευρωπαϊκό επίπεδο, μια πρόσφατη και εκτενής έρευνα αποκαλύπτει ότι μία στις τρεις γυναίκες που διαβιούν στην Ευρωπαϊκή Ένωση έχει έρθει αντιμέτωπη με κάποια μορφή κακοποίησης (είτε πρόκειται για σωματική και σεξουαλική βία, είτε για λεκτικές επιθέσεις και απειλές) κατά τη διάρκεια της ενήλικης ζωής της. Τα περιστατικά αυτά, μάλιστα, δεν περιορίζονται στο προστατευμένο περιβάλλον του ιδιωτικού χώρου, αλλά λαμβάνουν χώρα εξίσου συχνά και στη δημόσια σφαίρα (Eurostat & EIGE, 2024). Μεταφέροντας την οπτική μας στο ελληνικό πλαίσιο, τα ερευνητικά δεδομένα που παρέχει το Εθνικό Κέντρο Κοινωνικών Ερευνών (ΕΚΚΕ) είναι εξίσου ανησυχητικά. Σύμφωνα με αυτά, ένα ποσοστό που αγγίζει το 29,6% των γυναικών στην Ελλάδα, ηλικιακού φάσματος από 18 έως 74 ετών, δηλώνει πως έχει υποστεί τουλάχιστον ένα περιστατικό σωματικής βίας καθ' όλη τη διάρκεια της ζωής του. Ταυτόχρονα, ωστόσο, παρατηρείται το εξαιρετικά προβληματικό φαινόμενο της υποαναφοράς, καθώς ένα τεράστιο ποσοστό αυτών των περιστατικών δεν καταγγέλλεται ποτέ στις αρμόδιες αρχές (ΕΚΚΕ, 2024). Τα ευρήματα αυτά έρχονται να υπογραμμίσουν με τον πλέον εμφατικό τρόπο ότι η απλή διαχείριση των περιστατικών δεν επαρκεί. Το πραγματικό και κρίσιμο διακύβευμα έγκειται στην ενίσχυση των μηχανισμών για την έγκαιρη αναγνώριση των σημαδιών της βίας, στη δημιουργία απολύτως ασφαλών διαύλων για την αναφορά των περιστατικών, και στη διασφάλιση ότι τα θύματα θα έχουν απρόσκοπτη πρόσβαση σε υποστηρικτικές υπηρεσίες, χωρίς να ορθώνονται γραφειοκρατικά ή κοινωνικά εμπόδια μπροστά τους.

Όσον αφορά το πεδίο της πολιτικής και της θεσμικής προστασίας, η Σύμβαση του Συμβουλίου της Ευρώπης για την Πρόληψη και την Καταπολέμηση της Βίας κατά των Γυναικών και της Ενδοοικογενειακής Βίας (ευρύτερα γνωστή ως Σύμβαση της Κωνσταντινούπολης) λειτουργεί ως το απόλυτο σημείο αναφοράς. Η εν λόγω Σύμβαση εισάγει μια καινοτόμο, ολιστική προσέγγιση για την αντιμετώπιση του φαινομένου, η οποία

Με τη συγχρηματοδότηση:

εδράζεται σε τέσσερις βασικούς πυλώνες: την πρόληψη, την προστασία των θυμάτων, τη δίωξη των δραστών και τον διατομεακό συντονισμό όλων των εμπλεκόμενων φορέων. Παρά ταύτα, η πρακτική εμπειρία από την εφαρμογή αυτών των πολιτικών αποκαλύπτει μια διαφορετική εικόνα. Παρά το γεγονός ότι έχουν θεσπιστεί εκτεταμένα και λεπτομερή θεσμικά πλαίσια σε εθνικό, ευρωπαϊκό και διεθνές επίπεδο, τα εμπόδια που ορθώνονται κατά την αποτελεσματική τους υλοποίηση παραμένουν ανυπέβλητα σε πολλές περιπτώσεις. Η εφαρμογή αυτών των πολιτικών στην καθημερινή πράξη στερείται ομοιομορφίας, δεν καταγράφεται με συστηματικό τρόπο και συχνά στερείται επαρκούς τεκμηρίωσης, ειδικά όταν εξετάζεται στο τοπικό ή περιφερειακό επίπεδο.

Πολύ συχνά, παρατηρείται ένα τεράστιο χάσμα ανάμεσα σε αυτό που ορίζει η θεωρία και η νομοθεσία (το τι προβλέπεται να υλοποιηθεί) και σε αυτό που τελικά καθίσταται εφικτό να εφαρμοστεί στην πράξη. Αυτή η απόκλιση οφείλεται σε μια σειρά από ανασταλτικούς παράγοντες, όπως είναι η περιορισμένη διαθεσιμότητα των εξειδικευμένων υπηρεσιών, η υποστελέχωση των δομών, η ανεπάρκεια των οικονομικών πόρων, οι μεγάλες καθυστερήσεις στους χρόνους ανταπόκρισης, καθώς και η περιορισμένη ή ελλιπής διασύνδεση και επικοινωνία μεταξύ των διαφόρων φορέων, η οποία διακόπτει τη συνέχεια της υποστήριξης προς το θύμα. Μέσα σε αυτό το κλίμα, τα συμπεράσματα του Συμβουλίου της Ευρωπαϊκής Ένωσης έρχονται να αναδείξουν ως απόλυτες προτεραιότητες την περαιτέρω ενίσχυση της πρόληψης, την έγκαιρη ανίχνευση των περιστατικών και την άμεση παρέμβαση. Επιπλέον, τονίζεται η ανάγκη για μια πολύ πιο συνεκτική και ουσιαστική διατομεακή συνεργασία, προκειμένου να διασφαλιστεί ότι τα θύματα θα λαμβάνουν εγκαίρως μια σφαιρική και ολοκληρωμένη υποστήριξη (Council of the European Union, 2025). Εστιάζοντας στην ελληνική πραγματικότητα, οι δυσχέρειες που καταγράφονται είναι άμεσα συνυφασμένες με χρόνια παθογόνα ζητήματα. Η έλλειψη επαρκών πόρων, η υποστελέχωση των υπηρεσιών με κατάλληλο προσωπικό, η απουσία εξειδίκευσης σε ορισμένους τομείς και αποτελεσματικής διασύνδεσης των εμπλεκόμενων υπηρεσιών, αποτελούν στοιχεία που υποβαθμίζουν δραματικά την εμπειρία που βιώνει το θύμα κατά τη δύσκολη και ψυχοφθόρα διαδρομή της αναζήτησης βοήθειας (Μιχαλά, 2025).

Πιο συγκεκριμένα, κατά τη διαδικασία αξιολόγησης της Ελλάδας από την Ομάδα Εμπειρογνομών του Συμβουλίου της Ευρώπης (GREVIO), αναγνωρίστηκε μεν ότι έχουν επιτευχθεί σημαντικές νομικές και θεσμικές βελτιώσεις τα τελευταία χρόνια, ωστόσο, παράλληλα, επισημάνθηκε με έμφαση η ύπαρξη επίμονων κενών. Τα κενά αυτά εντοπίζονται σε θεσμικό, κοινωνικό και οργανωτικό επίπεδο, και η οριστική τους αντιμετώπιση προϋποθέτει την ανάληψη περαιτέρω, στοχευμένων δράσεων (Council of Europe, 2023). Ανάμεσα στα πολλαπλά ζητήματα που τέθηκαν στο μικροσκόπιο της αξιολόγησης, ιδιαίτερη μνεία έγινε στην ανεπάρκεια της κρατικής χρηματοδότησης και των διαθέσιμων ανθρώπινων πόρων, στις δυσκολίες πρόσβασης των γυναικών σε άκρως εξειδικευμένες υπηρεσίες υποστήριξης, καθώς και στην επιτακτική ανάγκη να καταπολεμηθούν τα βαθιά ριζωμένα στερεότυπα και οι διακρίσεις που συχνά παρεισφρέουν κατά τη διαδικασία απονομής της

Με τη συγχρηματοδότηση:

δικαιοσύνης (Council of Europe, 2023). Η ύπαρξη αυτών των κενών είναι εξαιρετικά κρίσιμη και επικίνδυνη. Ενέχουν τον σοβαρό κίνδυνο να διαιωνίσουν τον λεγόμενο «σκοτεινό αριθμό» των θυμάτων —δηλαδή τον τεράστιο όγκο των περιστατικών που παραμένουν αδήλωτα και αόρατα για το σύστημα— και να ενισχύσουν τα φαινόμενα της δευτερογενούς θυματοποίησης, ειδικά σε περιπτώσεις όπου οι νομικές και αστυνομικές διαδικασίες αποδεικνύονται μη φιλικές προς το θύμα. Παράλληλα, είναι κοινώς αποδεκτό ότι η έμφυλη βία αποτελεί ένα πεδίο όπου η σιωπή κυριαρχεί, με την υποαναφορά να διατηρείται σε ανησυχητικά υψηλά επίπεδα. Την ίδια στιγμή, η ποιότητα, η αξιοπιστία και η δυνατότητα σύγκρισης των διαθέσιμων στατιστικών δεδομένων παρουσιάζουν τεράστιες διακυμάνσεις ανάλογα με τον φορέα καταγραφής και τη γεωγραφική περιοχή. Όλα τα παραπάνω οδηγούν στο αβίαστο συμπέρασμα ότι μόνο μέσω της εγκαθίδρυσης ενός σταθερού, μόνιμου και αξιόπιστου μηχανισμού παρακολούθησης μπορεί να αποτυπωθεί με ακρίβεια το πού ακριβώς το σύστημα λειτουργεί αποτελεσματικά, σε ποια σημεία παρουσιάζει ρωγμές και ασυνέχειες, και, τελικά, ποια από τα εφαρμοζόμενα μέτρα έχουν πραγματικό, μετρήσιμο αντίκτυπο στην ασφάλεια των γυναικών και στη διευκόλυνση της πρόσβασής τους στις δομές υποστήριξης.

Λαμβάνοντας υπόψη αυτό το περίπλοκο σκηνικό, η πρωτοβουλία για τη δημιουργία ενός εξειδικευμένου Παρατηρητηρίου κρίνεται όχι απλώς χρήσιμη, αλλά απολύτως αναγκαία. Η αναγκαιότητα αυτή πηγάζει από το γεγονός ότι, παρά την ύπαρξη ενός εκτενέστατου και λεπτομερούς θεσμικού, νομοθετικού και πολιτικού πλαισίου που έχει σχεδιαστεί για την πρόληψη και την καταπολέμηση της βίας κατά των γυναικών, η πραγματική εφαρμογή αυτού του πλαισίου στο τοπικό και περιφερειακό επίπεδο πάσχει. Δεν καταγράφεται με συστηματικότητα, στερείται ομοιομορφίας και υπολείπεται σε επαρκή τεκμηρίωση. Η λειτουργία ενός τέτοιου εργαλείου παρακολούθησης έχει τη δυναμική να ενισχύσει κατακόρυφα τη λογοδοσία των αρμόδιων φορέων, να φέρει στο φως και να προωθήσει τις βέλτιστες πρακτικές, και να υποστηρίξει την υλοποίηση στοχευμένων βελτιώσεων. Με αυτόν τον τρόπο, η πολύτιμη εμπειρία που αποκτάται καθημερινά στο «πεδίο» μπορεί να μετασχηματιστεί σε επιστημονική τεκμηρίωση και, εν συνεχεία, σε άμεσα εφαρμόσιμες πολιτικές παρεμβάσεις.

Επιπρόσθετα, είναι κεφαλαιώδους σημασίας να αναγνωριστεί ο ρόλος των επαγγελματιών που στελεχώνουν τους φορείς της πρώτης γραμμής, καθώς και όλων των εμπλεκόμενων υπηρεσιών σε τοπικό και περιφερειακό επίπεδο. Οι άνθρωποι αυτοί είναι οι μόνοι που διαθέτουν την άμεση, εμπειρική και βιωματική γνώση σχετικά με τις πραγματικές ανάγκες των θυμάτων, τα αντικειμενικά εμπόδια και τις πρακτικές δυσκολίες που ανακύπτουν καθημερινά. Γνωρίζουν από πρώτο χέρι πώς ακριβώς λειτουργούν οι διαδικασίες των παραπομπών, σε ποιο ακριβώς σημείο δημιουργούνται προβλήματα στην αλυσίδα της προστασίας, ποιοι παράγοντες ευθύνονται για αυτό, και πώς οι ιδιαίτερες γεωγραφικές συνθήκες (όπως για παράδειγμα η νησιωτικότητα ή οι μεγάλες χιλιομετρικές αποστάσεις στην επαρχία) δυσχεραίνουν την πρόσβαση των γυναικών σε υπηρεσίες. Γνωρίζουν, επίσης,

Με τη συγχρηματοδότηση:

ποια μορφή συντονισμού είναι ρεαλιστικά εφικτή στην πράξη και όχι μόνο στα χαρτιά. Για όλους αυτούς τους λόγους, η παρούσα ερευνητική προσπάθεια επιλέγει συνειδητά να υιοθετήσει την οπτική γωνία αυτών ακριβώς των φορέων που βρίσκονται στην πρώτη γραμμή της πρόληψης, της αντιμετώπισης και της υποστήριξης. Είναι αυτοί που έχουν την πιο καθαρή εικόνα για το τι πραγματικά μεσολαβεί ανάμεσα στην ψήφιση μιας πολιτικής και στην καθημερινή της υλοποίηση. Η καταγραφή της δικής τους οπτικής είναι απολύτως κρίσιμη, προκειμένου η γνώση που θα παραχθεί από την έρευνα να μην αναλωθεί σε αόριστες και γενικόλογες διαπιστώσεις, αλλά να μετουσιωθεί σε συγκεκριμένες προτάσεις βελτίωσης.

Σε αυτό το ερευνητικό εγχείρημα, η Περιφέρεια Αττικής αναδεικνύεται ως το πλέον κρίσιμο πεδίο για την αποτύπωση και τη μελέτη της εφαρμογής αυτών των πολιτικών και των αντίστοιχων υπηρεσιών. Αυτό οφείλεται στα ιδιαίτερα χαρακτηριστικά της: τον έντονα μητροπολιτικό της χαρακτήρα, την τεράστια πληθυσμιακή της συγκέντρωση και την εξαιρετικά πολύπλοκη κοινωνικοοικονομική της ετερογένεια. Οι ειδικές, συχνά πιεστικές συνθήκες που διαμορφώνονται μέσα στο αστικό περιβάλλον λειτουργούν αμφίδρομα. Από τη μία πλευρά, έχουν τη δυναμική να οξύνουν τους υφιστάμενους κινδύνους και να πολλαπλασιάζουν τις ευαλωτότητες του γυναικείου πληθυσμού, τροφοδοτούμενες από φαινόμενα όπως η ασφυκτική οικονομική πίεση, η επισφάλεια γύρω από ζητήματα στέγασης και η βαθιά κοινωνική απομόνωση που συχνά χαρακτηρίζει τις μεγαλουπόλεις. Από την άλλη πλευρά, ακριβώς εξαιτίας αυτών των συνθηκών, αυξάνεται κατακόρυφα η ανάγκη για την παροχή άμεσων, άρτια συντονισμένων και πλήρως στελεχωμένων υποστηρικτικών δομών. Εξετάζοντας τα επίσημα στατιστικά δεδομένα, και συγκεκριμένα τα συγκεντρωτικά στοιχεία που δημοσιεύτηκαν στην 4η Ετήσια Έκθεση για τη Βία κατά των Γυναικών, προκύπτει ότι η Αττική καταγράφει με σταθερότητα το υψηλότερο ποσοστό αναφορών και καταγγελιών σε ολόκληρη την ελληνική επικράτεια (ΓΓΔΟΠΦ, 2023–2024). Αυτό το αδιαμφισβήτητο γεγονός την καθιστά μια περιοχή κομβικής σημασίας, όχι μόνο για να κατανοήσουμε το πραγματικό μέγεθος και την έκταση του προβλήματος, αλλά και για να μελετήσουμε τις τεράστιες επιχειρησιακές προκλήσεις που ανακύπτουν κατά τη διαχείρισή του.

Μέσα σε αυτό το απαιτητικό πλαίσιο, η συστηματική, διαρκής και μεθοδική παρακολούθηση του τρόπου με τον οποίο εφαρμόζονται οι πολιτικές στο περιφερειακό επίπεδο, αποκτά μια βαρύνουσα και ιδιαίτερη σημασία. Μια τέτοια διαδικασία παρακολούθησης είναι σε θέση να φέρει στην επιφάνεια κενά, προκλήσεις αλλά και ελλείψεις σε βασικούς πόρους ή σε εξειδικευμένο προσωπικό. Παράλληλα, όμως, μπορεί να αναδείξει και καλές πρακτικές που ήδη εφαρμόζονται με επιτυχία, και οι οποίες αξίζει να υποστηριχθούν, να ενισχυθούν και να αναπαραχθούν ως πρότυπα και σε άλλες περιοχές.

Υπό το πρίσμα όλων των παραπάνω αναλύσεων, η υλοποίηση του έργου με τίτλο «Παρατηρητήριο παρακολούθησης εθνικών, ευρωπαϊκών και διεθνών πολιτικών για την εξάλειψη της βίας κατά των γυναικών» έρχεται να δώσει μια απάντηση στην επιτακτική ανάγκη για συστηματική αξιολόγηση. Λειτουργεί ως ένας μηχανισμός ελέγχου της

Με τη συγχρηματοδότηση:

εφαρμογής των διαφόρων πολιτικών και στρατηγικών στο τοπικό και περιφερειακό επίπεδο. Ο πρωταρχικός του στόχος είναι να αποτυπώσει με αξιοπιστία και επιστημονική ακρίβεια τα δυνατά σημεία του συστήματος, να εντοπίσει τις αδυναμίες και τα κενά του, και να αξιολογήσει ποια από τα θεσμοθετημένα μέτρα καταφέρνουν τελικά να έχουν έναν απτό, θετικό αντίκτυπο στην ενίσχυση της ασφάλειας των γυναικών και στη διευκόλυνση της πρόσβασής τους στα δίκτυα υποστήριξης.

Συνοψίζοντας, η παρούσα ερευνητική μελέτη και έκθεση, η οποία εστιάζει γεωγραφικά στην Περιφέρεια Αττικής, έχει σχεδιαστεί με γνώμονα τέσσερις βασικούς, αλληλένδετους σκοπούς: (α) αποσκοπεί στην ακριβή αποτύπωση του επιπέδου γνώσης που διαθέτουν οι εμπλεκόμενοι φορείς σχετικά με το υφιστάμενο θεσμικό και πολιτικό πλαίσιο, καθώς και στην καταγραφή της δικής τους αξιολόγησης για την αποτελεσματικότητά του. (β) στοχεύει στην καταγραφή πληροφοριών που σχετίζονται με το πλαίσιο λειτουργίας και τις διαδικασίες που ακολουθούνται για την υποστήριξη των γυναικών-θυμάτων βίας σε τοπικό και περιφερειακό επίπεδο. (γ) επιδιώκει να φέρει στο προσκήνιο και να αναδείξει τις σημαντικότερες προκλήσεις, τις ελλείψεις και τα κενά που παρατηρούνται όσον αφορά τη διάθεση των πόρων, την ποιότητα του συντονισμού μεταξύ των υπηρεσιών και τις διαδικασίες αξιολόγησης. (δ) φιλοδοξεί να προχωρήσει πέρα από τη διαπίστωση των προβλημάτων, καταλήγοντας στη διατύπωση προτάσεων, με σκοπό την ουσιαστική ενίσχυση της αποτελεσματικότητας των παρεμβάσεων. Μέσα από αυτή την πολυδιάστατη προσέγγιση, η παρούσα έκθεση φιλοδοξεί να μην αποτελέσει απλώς ένα θεωρητικό κείμενο, αλλά να λειτουργήσει ως ένα δυναμικό εργαλείο τεκμηρίωσης και διαρκούς βελτίωσης των πολιτικών.

Με τη συγχρηματοδότηση:

ΜΕΘΟΔΟΛΟΓΙΑ ΕΡΕΥΝΑΣ

Σκοπός της έρευνας

Η παρούσα έρευνα υλοποιήθηκε στο πλαίσιο του έργου «Παρατηρητήριο παρακολούθησης εθνικών, ευρωπαϊκών και διεθνών πολιτικών για την εξάλειψη της βίας κατά των γυναικών» και είχε ως βασικό σκοπό την αποτύπωση, καταγραφή και αξιολόγηση του επιπέδου γνώσης, αντίληψης και εμπειρίας των αρμόδιων φορέων σε περιφερειακό και τοπικό επίπεδο, αναφορικά με την εφαρμογή των πολιτικών για την πρόληψη και αντιμετώπιση της βίας κατά των γυναικών.

Παράλληλα, η έρευνα εστίασε στην αποτίμηση των παρεχόμενων υπηρεσιών υποστήριξης, στη λειτουργία των υφιστάμενων μηχανισμών συνεργασίας και συντονισμού μεταξύ των φορέων, καθώς και στην καταγραφή των βασικών προκλήσεων και κενών εφαρμογής. Μέσα από τη συλλογή και ανάλυση των απόψεων και της εμπειρίας των φορέων, επιδιώχθηκε επίσης η ανάδειξη καλών πρακτικών και η διατύπωση προτάσεων βελτίωσης, οι οποίες μπορούν να αξιοποιηθούν τόσο σε τοπικό/περιφερειακό όσο και σε εθνικό επίπεδο χάραξης πολιτικής.

Χαρτογράφηση συμμετεχόντων φορέων

Η χαρτογράφηση των φορέων αποτέλεσε βασικό στάδιο της ερευνητικής διαδικασίας και πραγματοποιήθηκε πριν την έναρξη της συλλογής δεδομένων. Συγκεκριμένα, αποτέλεσε το πρώτο στάδιο της διαδικασίας, στο οποίο η ομάδα έργου αναζήτησε και κατέγραψε φορείς και υπηρεσίες που εμπλέκονται στην υλοποίηση πολιτικών καταπολέμησης της βίας κατά των γυναικών στην Περιφέρεια Αττικής. Η επιλογή των φορέων πραγματοποιήθηκε λαμβάνοντας υπόψη το πεδίο δραστηριοποίησής τους αλλά και τη χωρική κάλυψη της δράσης τους. Στο σημείο αυτό θα πρέπει να αναφερθεί ότι το σύνολο των φορέων, υπηρεσιών και οργανισμών καταγράφηκε σε ηλεκτρονική βάση δεδομένων με σκοπό να αφενός μεν να είναι διαθέσιμη στο ευρύτερο κοινό και αφετέρου να αποτελέσει βασικό εργαλείο τεκμηρίωσης της ερευνητικής διαδικασίας, αλλά και σημείο αναφοράς για τη διαδικασία πρόσκλησης συμμετοχής στην έρευνα και τη μετέπειτα ανάλυση των δεδομένων.

Με την ολοκλήρωση της χαρτογράφησης των φορέων, η ομάδα έργου προχώρησε στην αποστολή ηλεκτρονικής πρόσκλησης συμμετοχής στην έρευνα καθώς και σχετικού ηλεκτρονικού ερωτηματολογίου που αποτελούνταν από τις ακόλουθες ενότητες:

- Στοιχεία φορέα/υπηρεσίας/οργανισμού
- Νομοθετικό πλαίσιο και εφαρμογή του στην Ελλάδα
- Εθνικές πολιτικές για την καταπολέμηση της βίας κατά των γυναικών

Με τη συγχρηματοδότηση:

- Πλαίσιο και διαδικασίες υποστήριξης των γυναικών - θυμάτων βίας σε τοπικό/περιφερειακό επίπεδο
- Συντονισμός και συνεργασία μεταξύ φορέων/υπηρεσιών/οργανισμών
- Καλές πρακτικές που υλοποιούνται σε τοπικό/περιφερειακό επίπεδο
- Προτάσεις - συστάσεις

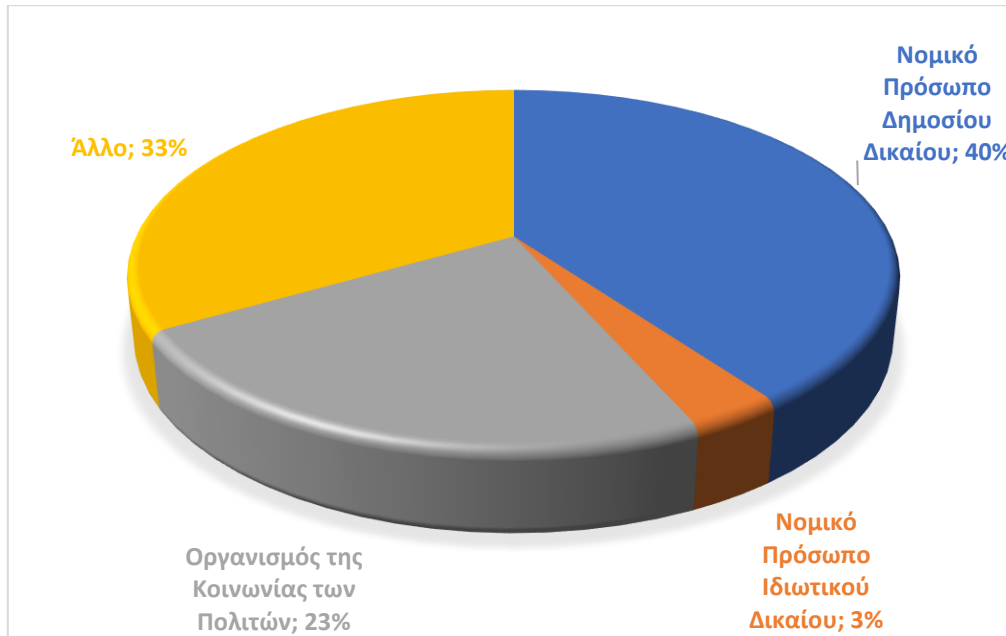
Η πρόσκληση συνοδευόταν επίσης από πληροφορίες σχετικά με τον σκοπό και το πλαίσιο της έρευνας, ενώ αναδείχτηκε και η σημασία της συμβολής των φορέων και υπηρεσιών για την αποτύπωση της εφαρμογής των πολιτικών σε τοπικό και περιφερειακό επίπεδο.

Συνολικά, το ερωτηματολόγιο απεστάλη σε φορείς, οι οποίοι προέρχονται από διαφορετικά επίπεδα διοίκησης και τομείς παρέμβασης, συμπεριλαμβανομένων δημόσιων υπηρεσιών, οργανισμών τοπικής αυτοδιοίκησης, δομών κοινωνικής φροντίδας και υποστηρικτικών υπηρεσιών πρώτης γραμμής. Από το σύνολο των φορέων στους οποίους απεστάλη το ερωτηματολόγιο, 30 φορείς ανταποκρίθηκαν, συμμετέχοντας ενεργά στη διαδικασία της έρευνας.

Οι συμμετέχοντες φορείς καλύπτουν ένα ευρύ φάσμα υπηρεσιών και παρεμβάσεων, γεγονός που επιτρέπει μια πολυεπίπεδη αποτύπωση του τρόπου με τον οποίο οι πολιτικές και το θεσμικό πλαίσιο εφαρμόζονται στην πράξη στην Αττική. Η χαρτογράφηση των φορέων καταδεικνύει την ιδιαίτερη πυκνότητα και πολυπλοκότητα του πεδίου στην Περιφέρεια Αττικής, η οποία, λόγω του πληθυσμιακού και διοικητικού της μεγέθους, συγκεντρώνει μεγάλο αριθμό υπηρεσιών και δομών που καλούνται να διαχειριστούν αυξημένες και διαφοροποιημένες ανάγκες υποστήριξης των θυμάτων.

Αναφορικά με το είδος των φορέων που ανταποκρίθηκαν στο ερωτηματολόγιο, όπως αποτυπώνεται στο σχετικό γράφημα, το μεγαλύτερο ποσοστό (40%) προέρχεται από φορείς Νομικών Προσώπων Δημοσίου Δικαίου. Ακολουθούν οι οργανισμοί της κοινωνίας των πολιτών, οι οποίοι αντιστοιχούν στο 23% του συνόλου των συμμετεχόντων. Τέλος, ποσοστό 33% των συμμετεχόντων εντάσσεται σε άλλου είδους φορέα/υπηρεσίας/οργανισμού, γεγονός που αναδεικνύει τη θεσμική και λειτουργική ετερογένεια των φορέων που δραστηριοποιούνται στο πεδίο της καταπολέμησης της βίας κατά των γυναικών στην Αττική.

Διάγραμμα 1: Είδος φορέα/υπηρεσίας/οργανισμού



Ανάλυση Δεδομένων

Η ανάλυση των δεδομένων βασίστηκε σε συνδυασμό ποσοτικών και ποιοτικών μεθόδων, με στόχο τη σφαιρική και τεκμηριωμένη αποτύπωση των ευρημάτων. Τα ποσοτικά δεδομένα προέκυψαν από τις κλειστού τύπου ερωτήσεις του ερωτηματολογίου και αναλύθηκαν με μεθόδους της περιγραφικής στατιστικής, αξιοποιώντας δείκτες όπως ποσοστά, μέσοι όροι και μέσες τιμές. Ιδιαίτερη έμφαση δόθηκε στη χρήση κλιμάκων αξιολόγησης (π.χ. 5βαθμια κλίμακα), προκειμένου να αποτιμηθεί ο βαθμός συμμόρφωσης, επάρκειας και αποτελεσματικότητας των πολιτικών και των παρεχόμενων υπηρεσιών.

Παράλληλα, τα ποιοτικά δεδομένα που προέκυψαν από τις ανοικτές ερωτήσεις του ερωτηματολογίου αναλύθηκαν θεματικά, με στόχο την ανάδειξη επαναλαμβανόμενων μοτίβων, προβληματισμών και εμπειριών των φορέων. Η συνδυαστική αξιοποίηση των ποσοτικών ευρημάτων με τις ποιοτικές τοποθετήσεις των συμμετεχόντων επέτρεψε την ερμηνεία των αποτελεσμάτων, αναδεικνύοντας όχι μόνο το «τι» καταγράφεται σε επίπεδο δεικτών, αλλά και το «πώς» και το «γιατί» διαμορφώνονται συγκεκριμένες πρακτικές και αντιλήψεις στο πεδίο της εφαρμογής των πολιτικών στην Αττική.

Με τη συγχρηματοδότηση:

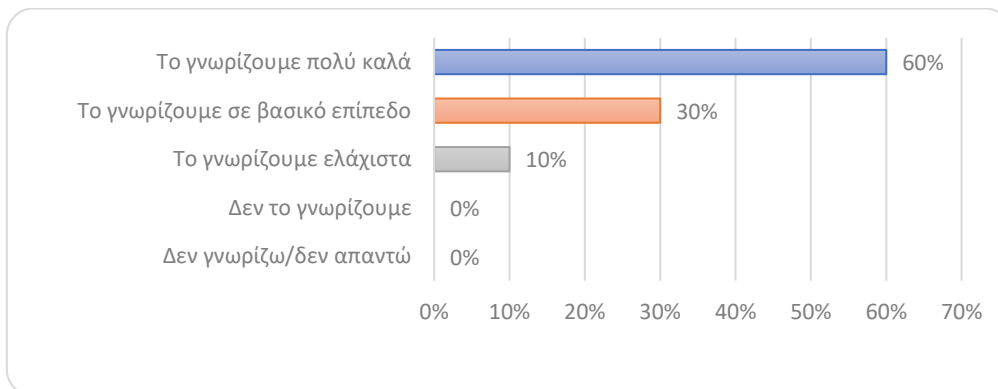
ΠΑΡΟΥΣΙΑΣΗ ΑΠΟΤΕΛΕΣΜΑΤΩΝ

Το νομοθετικό πλαίσιο και η εφαρμογή του στην Ελλάδα

Η πρώτη θεματική ενότητα της ανάλυσης εστιάζει στο επίπεδο γνώσης, στην αξιολόγηση και στην εφαρμογή του ελληνικού νομοθετικού πλαισίου για την πρόληψη και την αντιμετώπιση της βίας κατά των γυναικών, όπως αυτό αποτιμάται από τους συμμετέχοντες φορείς της Περιφέρειας Αττικής. Η διερεύνηση της συγκεκριμένης διάστασης κρίνεται ιδιαίτερα κρίσιμη, καθώς το νομοθετικό πλαίσιο συνιστά τη θεσμική βάση πάνω στην οποία διαμορφώνονται οι εθνικές πολιτικές και υλοποιούνται οι παρεμβάσεις σε τοπικό και περιφερειακό επίπεδο.

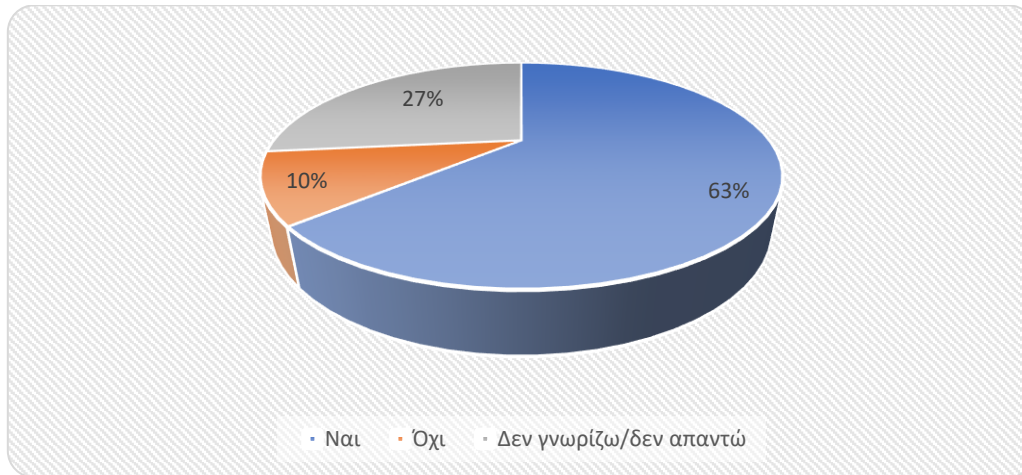
Τα ποσοτικά ευρήματα καταδεικνύουν ότι η πλειονότητα των φορέων δηλώνει υψηλό επίπεδο γνώσης του ισχύοντος νομοθετικού πλαισίου (60%). Παρά ταύτα, ένα αξιοσημείωτο ποσοστό συμμετεχόντων αναφέρει βασική ή περιορισμένη γνώση (40%), γεγονός που υποδηλώνει ότι η εξοικείωση με το νομοθετικό πλαίσιο δεν είναι καθολική, ούτε ομοιόμορφη. Το εύρημα αυτό αποκτά ιδιαίτερη βαρύτητα στο πλαίσιο της Αττικής, όπου η αυξημένη πυκνότητα φορέων, η πολυπλοκότητα των αρμοδιοτήτων και ο μεγάλος όγκος περιστατικών έμφυλης βίας καθιστούν αναγκαία τη σαφή κατανόηση και την ορθή αξιοποίηση των διαθέσιμων νομικών εργαλείων.

Διάγραμμα 2: Βαθμός γνώσης του ελληνικού νομοθετικού πλαισίου για τη βία κατά των γυναικών



Η διαπίστωση αυτή ενισχύεται περαιτέρω από τις απαντήσεις που αφορούν την γνώση του κανονιστικού/νομοθετικού πλαισίου βάσει του οποίου λειτουργεί ο ίδιος ο φορέας.

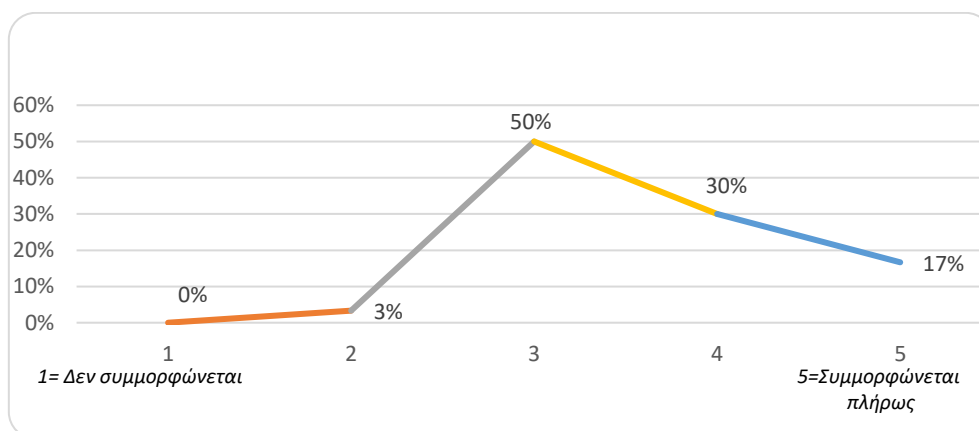
Διάγραμμα 3: Λειτουργία βάσει συγκεκριμένου νομοθετικού/κανονιστικού πλαισίου/απόφασης



Συγκεκριμένα, μόλις το 63% των φορέων/υπηρεσιών δήλωσε ότι γνωρίζει το νομοθετικό/κανονιστικό πλαίσιο/απόφαση λειτουργίας του/της, με την πλειονότητα του ποσοστού αυτού να αφορά υπηρεσίες, πρώτης γραμμής, οι οποίοι παρέχουν άμεση υποστήριξη σε γυναίκες – θύματα βίας, καθώς και δήμους.

Αναφορικά με τη συμμόρφωση της ελληνικής νομοθεσίας προς το διεθνές και ευρωπαϊκό πλαίσιο, η συνολική αποτίμηση των συμμετεχόντων είναι σχετικά μέτρια. Η μέση τιμή των απαντήσεων διαμορφώνεται στο 3,60/5, γεγονός που αντιστοιχεί σε ποσοστό συμμόρφωσης που αγγίζει το 47%. Το εύρημα αυτό υποδηλώνει ότι, σύμφωνα με την εκτίμηση των φορέων, το ελληνικό θεσμικό πλαίσιο εμφανίζει σχετικά μέτριο βαθμό ευθυγράμμισης με τις διεθνείς και ευρωπαϊκές κανονιστικές προβλέψεις και πρότυπα προστασίας.

Διάγραμμα 4: Εκτίμηση συμμόρφωσης του ελληνικού πλαισίου με διεθνείς και ευρωπαϊκές συμβάσεις

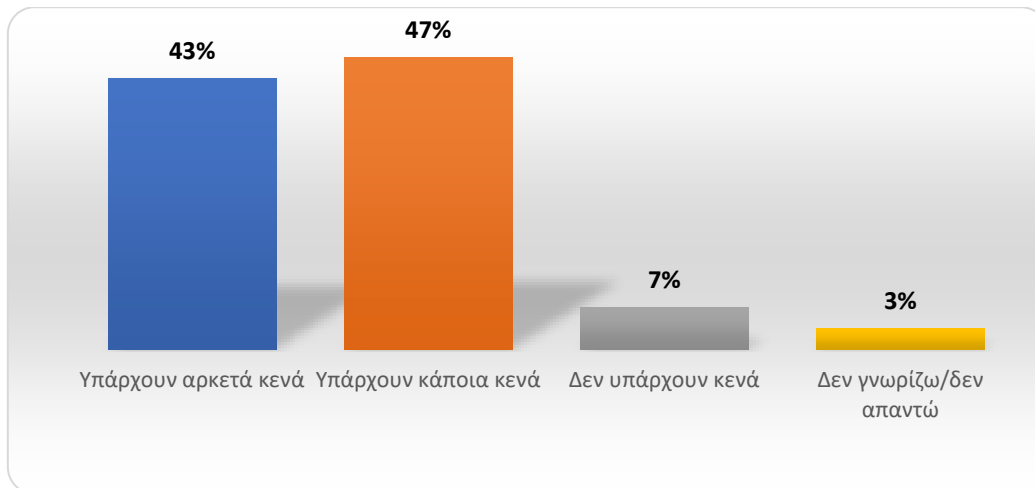


Με τη συγχρηματοδότηση:

Ειδικότερα, σύμφωνα με το 27% των συμμετεχόντων φορέων, υπάρχουν διεθνείς/ευρωπαϊκές οδηγίες ή συμβάσεις που δεν έχουν ενσωματωθεί ακόμα πλήρως στην ελληνική νομοθεσία, αναφέροντας κατά κύριο λόγο τόσο την οδηγία 1385/2024 της ΕΕ για την καταπολέμηση της βίας κατά των γυναικών και της ενδοοικογενειακής βίας, όσο και την πλήρη εφαρμογή των προβλέψεων της Σύμβασης της Κωνσταντινούπολης (π.χ. η δημιουργία εξειδικευμένων rare crisis centres και η ανάπτυξη ολοκληρωμένων υπηρεσιών για επιζώσες σεξουαλικής βίας).

Σχετικά με την ύπαρξη ή μη κενών στην ελληνική νομοθεσία όσον αφορά την προστασία των γυναικών, επισημαίνεται ότι το 90% των φορέων ανέφερε ότι υπάρχουν κενά στην ελληνική νομοθεσία σχετικά με την προστασία των γυναικών.

Διάγραμμα 5: Ύπαρξη ή μη κενών στην ελληνική νομοθεσία όσον αφορά την προστασία των γυναικών

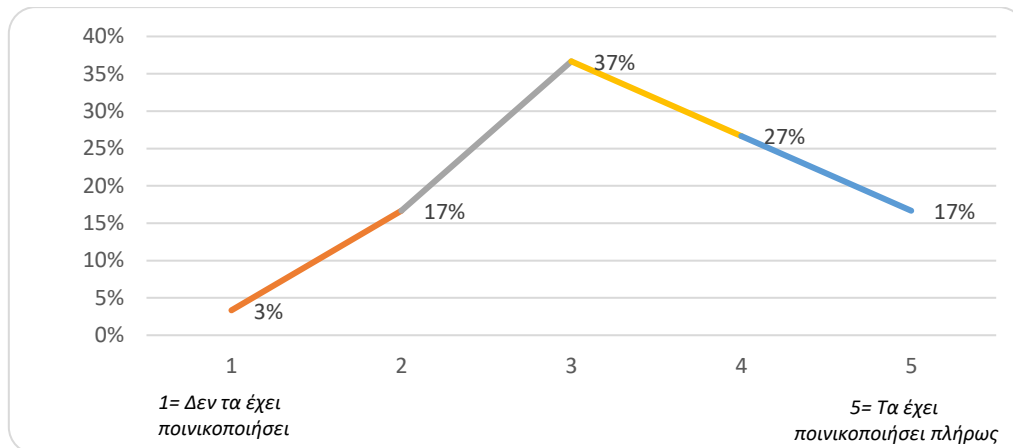


Συγκεκριμένα το 43 % δήλωσε ότι υπάρχουν αρκετά κενά, ενώ το 47% ότι υπάρχουν κάποια κενά. Το 7% δήλωσε ότι δεν υπάρχουν κενά και ένα μικρό ποσοστό της τάξης του 3% δήλωσε ότι δεν έχει σχετική γνώση επί του θέματος.

Σε σχέση με το βαθμό ποινικοποίησης των περιστατικών βίας κατά των γυναικών στην ελληνική νομοθεσία, οι φορείς απάντησαν σε ποσοστό 44% ότι τα περιστατικά έχουν ποινικοποιηθεί πλήρως ή μερικώς, με τη μέση τιμή των απαντήσεων να διαμορφώνεται σε 3,37/5¹. Το αποτέλεσμα αυτό υποδηλώνει σχετικά χαμηλό επίπεδο ποινικοποίησης, στοιχείο το οποίο υποδεικνύει την ανάγκη περαιτέρω αλλαγών του ισχύοντος πλαισίου.

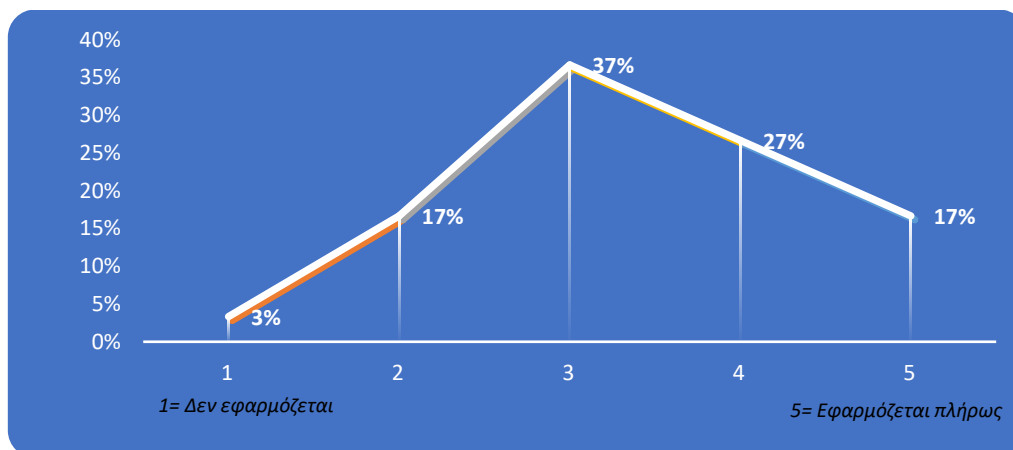
¹ Η αξιολόγηση έγινε βάσει 5βαθμιας κλίμακας (1= δεν τα έχει ποινικοποιήσει έως 5= τα έχει ποινικοποιήσει πλήρως).

Διάγραμμα 6: Βαθμός ποινικοποίησης των περιστατικών βίας κατά των γυναικών στην ελληνική νομοθεσία



Όσον αφορά τον βαθμό εφαρμογής της νομοθεσίας στην πράξη, το 44% των συμμετεχόντων δήλωσαν ότι το σχετικό νομοθετικό πλαίσιο εφαρμόζεται στην πράξη, με τη μέση τιμή των απαντήσεων να διαμορφώνεται σε 3,3/5², γεγονός που υποδηλώνει μέτριο επίπεδο εφαρμογής.

Διάγραμμα 7: Βαθμός εφαρμογής του νομοθετικού πλαισίου στην πράξη



Τα παραπάνω δεδομένα δείχνουν ότι υπάρχουν σαφή περιθώρια βελτίωσης της εφαρμογής του νομοθετικού πλαισίου, με τους συμμετέχοντες φορείς να αναδεικνύουν ως σημαντικότερες βελτιώσεις:

² Η αξιολόγηση έγινε βάσει 5βαθμιας κλίμακας (1= δεν εφαρμόζεται έως 5= εφαρμόζεται πλήρως).

- Αναγνώριση του όρου «γυναικοκτονία»
- ρητή ποινικοποίηση της λεκτικής παρενόχλησης στον δημόσιο χώρο (catcalling),
- την επέκταση του πλαισίου για την ψηφιακή έμφυλη βία ώστε να καλύπτει το cyberstalking και τη μη συναινετική διάδοση εικόνων,
- την ενίσχυση της προστασίας των θυμάτων με ταχύτερες διαδικασίες, ευκολότερη πρόσβαση σε μηχανισμούς υποστήριξης και παροχή δωρεάν νομικής υποστήριξης,
- εκπαίδευση και ευαισθητοποίηση όλων των εμπλεκόμενων επαγγελματιών, αλλά υλοποίηση σχετικών ενημερωτικών δράσεων σε σχολεία
- ενίσχυση της χρηματοδότησης για υπάρχουσες δομές υποστήριξης θυμάτων έμφυλης βίας καθώς και δημιουργία νέων,
- βελτίωση του συντονισμού μεταξύ των φορέων που εμπλέκονται στην καταπολέμηση της βίας κατά των γυναικών
- ανάπτυξη εξειδικευμένων δικαστηρίων για υποθέσεις έμφυλης βίας και μικρότερος χρόνος εκδίκασης ποινικών υποθέσεων καθώς και υποθέσεων επιμέλειας,
- περαιτέρω αυστηροποίηση των ποινών για περιστατικά βίας κατά των γυναικών
- συστηματική παρακολούθηση και αξιολόγηση της εφαρμογής των νόμων από ανεξάρτητες αρχές
- την πλήρη εφαρμογή της Σύμβασης 190 της ΔΟΕ για τη βία στην εργασία
- βελτιώσεις του νομοθετικού πλαισίου για τη συνεπιμέλεια και την ποινική διαμεσολάβηση
- τη θεσμοθέτηση ειδικού νομοθετικού πλαισίου για την προστασία των γυναικών που υφίστανται βία στην περιγεννητική περίοδο.

Συνολικά, τα ευρήματα της ενότητας αναδεικνύουν την πραγματική ανάγκη ενίσχυσης του νομοθετικού πλαισίου, αλλά και της παρακολούθησης και αξιολόγησης της εφαρμογής του νομοθετικού πλαισίου στην πράξη.

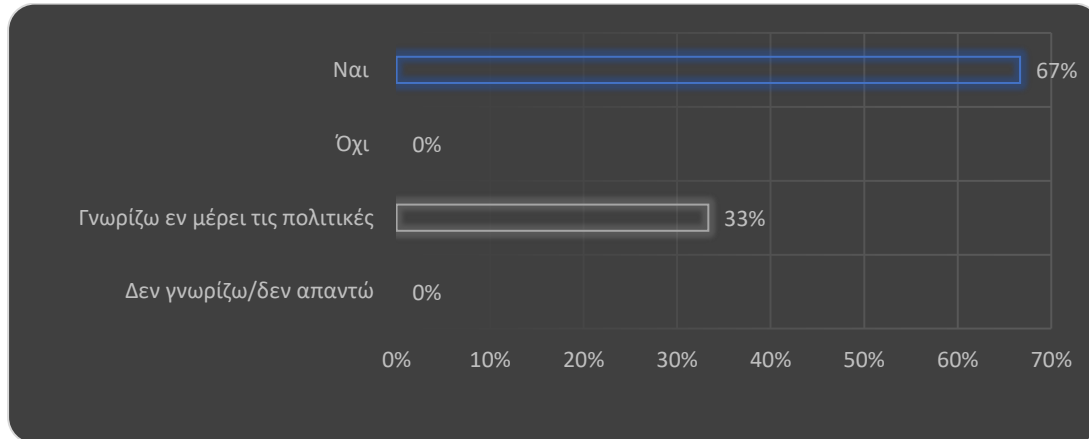
Εθνικές πολιτικές για την καταπολέμηση της βίας κατά των γυναικών

Η δεύτερη θεματική ενότητα εξετάζει τον βαθμό γνώσης, αποδοχής και εφαρμογής των εθνικών πολιτικών για την καταπολέμηση της βίας κατά των γυναικών από τους φορείς της Αττικής, με ιδιαίτερη έμφαση στο Εθνικό Σχέδιο Δράσης για την Ισότητα των Φύλων 2021–2025.

Σύμφωνα με τα ποσοτικά ευρήματα, το σύνολο των συμμετεχόντων δηλώνει ότι γνωρίζει την ύπαρξη εθνικών πολιτικών στον τομέα αυτό. Ωστόσο, η γνώση αυτή δεν είναι σε όλες τις περιπτώσεις πλήρης, καθώς σημαντικό ποσοστό (33%) φορέων δηλώνει μερική εξοικείωση με το περιεχόμενό τους.

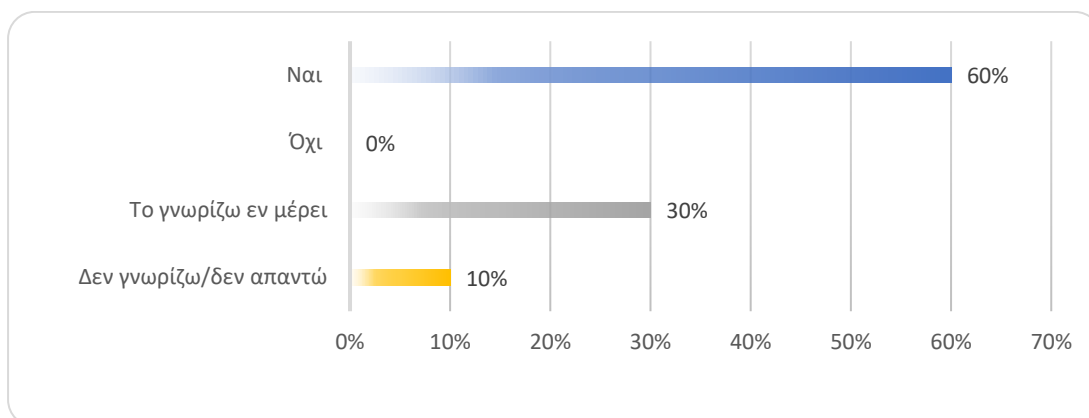
Με τη συγχρηματοδότηση:

Διάγραμμα 8: Γνώση εθνικών πολιτικών για την καταπολέμηση της βίας κατά των γυναικών



Η εικόνα αυτή αποτυπώνεται ακόμη εντονότερα στην περίπτωση του Εθνικού Σχεδίου Δράσης για την Ισότητα των Φύλων 2021–2025, καθώς σημαντικό ποσοστό των φορέων (30%) δηλώνει περιορισμένη γνώση των επιμέρους μέτρων και παρεμβάσεων, ενώ ένα 10% δήλωσε ότι δεν έχει γνώση επί του θέματος.

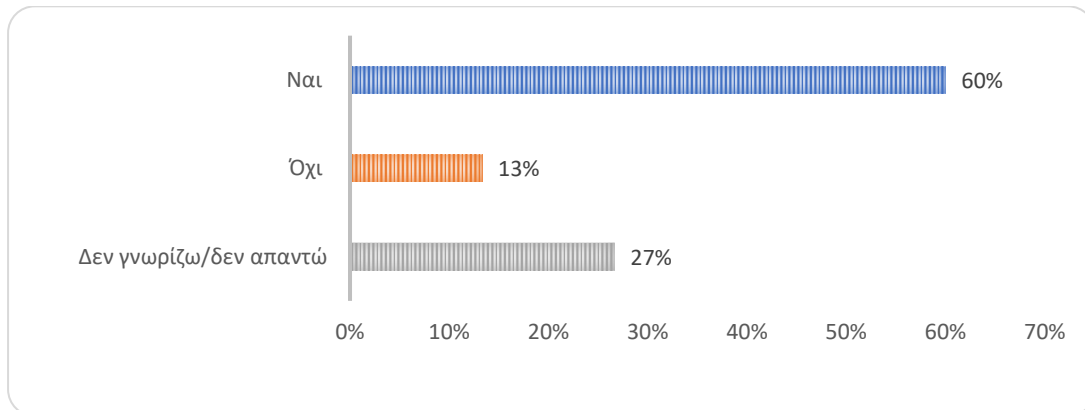
Διάγραμμα 9: Γνώση του Εθνικού Σχεδίου Δράσης για την Ισότητα των Φύλων 2021–2025



Σε επίπεδο αξιολόγησης, οι φορείς εμφανίζονται διχασμένοι ως προς την επάρκεια των προβλεπόμενων μέτρων του ΕΣΔΙΦ 2021 – 2025. Σχεδόν οι μισοί (43%) κρίνουν τα μέτρα επαρκή, ενώ ένα σημαντικό ποσοστό τα χαρακτηρίζει ελλιπή (20%) ή ανεπαρκή (7%). Οι ποιοτικές απαντήσεις φωτίζουν τους λόγους αυτής της διαφοροποίησης, με κυριότερους την απόσταση μεταξύ σχεδιασμού και εφαρμογής, την έλλειψη επαρκών πόρων και μηχανισμών παρακολούθησης και τη δυσκολία συντονισμού μεταξύ των εμπλεκόμενων φορέων.

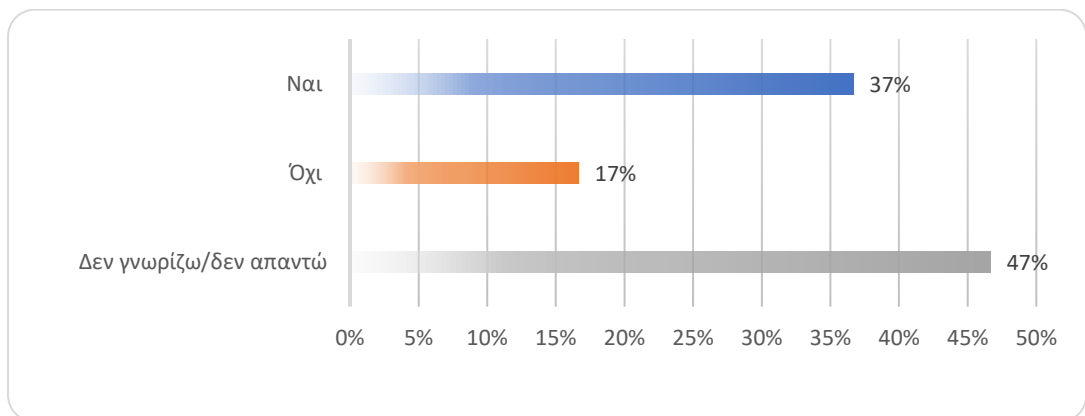
απόκριση της πλειονότητας των συμμετεχόντων (60%). Ωστόσο, ένα μικρό αλλά καθόλου αμελητέο ποσοστό της τάξης του 13%, δήλωσε ότι δεν υπάρχει συσχέτιση μεταξύ τους.

Διάγραμμα 12: Συσχέτιση του έργου/δράσης με εθνική πολιτική



Τέλος, επισημαίνεται ότι το 37% των συμμετεχόντων φορέων δήλωσε ότι υπάρχουν εθνικές πολιτικές που δεν υλοποιούνται σε τοπικό/περιφερειακό επίπεδο.

Διάγραμμα 13: Γνώση ύπαρξης εθνικών μέτρων/δράσεων που δεν υλοποιούνται τοπικά/περιφερειακά



Ένα από τα πιο σημαντικά μέτρα που αναφέρθηκαν ήταν η έλλειψη ξενώνων κακοποιημένων γυναικών καθώς και συμβουλευτικά κέντρα υποστήριξης (ψυχολογικής και νομικής) σε πολλούς δήμους της περιφέρειας Αττικής.

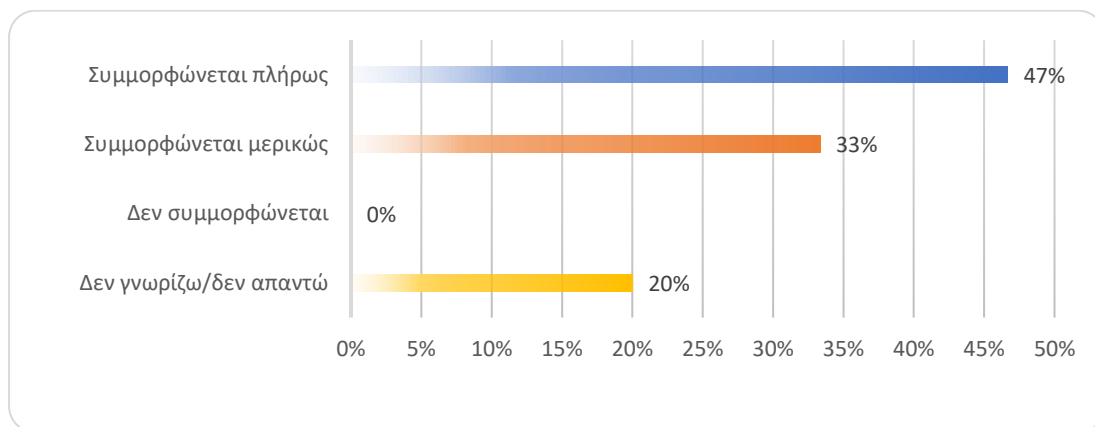
Πλαίσιο και διαδικασίες υποστήριξης των γυναικών – θυμάτων έμφυλης βίας σε τοπικό/περιφερειακό επίπεδο

Η τρίτη θεματική ενότητα της ανάλυσης επικεντρώνεται στο πλαίσιο και στις διαδικασίες υποστήριξης που εφαρμόζονται από τους φορείς της Περιφέρειας Αττικής για τις γυναίκες–

θύματα έμφυλης βίας, καθώς και στον βαθμό συμμόρφωσης της λειτουργίας τους με το ισχύον νομοθετικό και κανονιστικό πλαίσιο. Η συγκεκριμένη θεματική είναι καθοριστικής σημασίας, καθώς αποτυπώνει τον τρόπο με τον οποίο ο θεσμικός σχεδιασμός και οι εθνικές πολιτικές μεταφράζονται σε άμεσες, προσβάσιμες και ουσιαστικές υπηρεσίες υποστήριξης στο πεδίο.

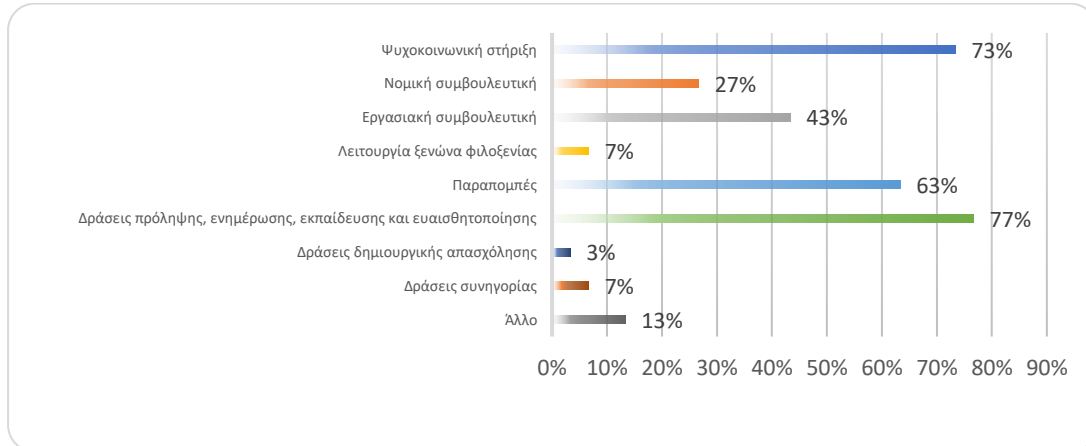
Τα ποσοτικά δεδομένα καταδεικνύουν ότι η πλειονότητα των συμμετεχόντων φορέων (80%) αξιολογεί τη συμμόρφωσή τους με το νομοθετικό και κανονιστικό πλαίσιο ως υψηλή, γεγονός που αποτυπώνει μια συνολικά θετική εικόνα ως προς την τυπική εφαρμογή των προβλεπόμενων διαδικασιών. Παρά ταύτα, η εικόνα αυτή δεν είναι απολύτως ομοιογενής, καθώς ένα σημαντικό ποσοστό εξ αυτών δηλώνει ότι η συμμόρφωση επιτυγχάνεται μόνο εν μέρει (33%), στοιχείο που υποδηλώνει διαφοροποιήσεις στον βαθμό και στην ποιότητα της εφαρμογής του πλαισίου.

Διάγραμμα 14: Βαθμός συμμόρφωσης του φορέα στο σχετικό νομοθετικό/κανονιστικό πλαίσιο



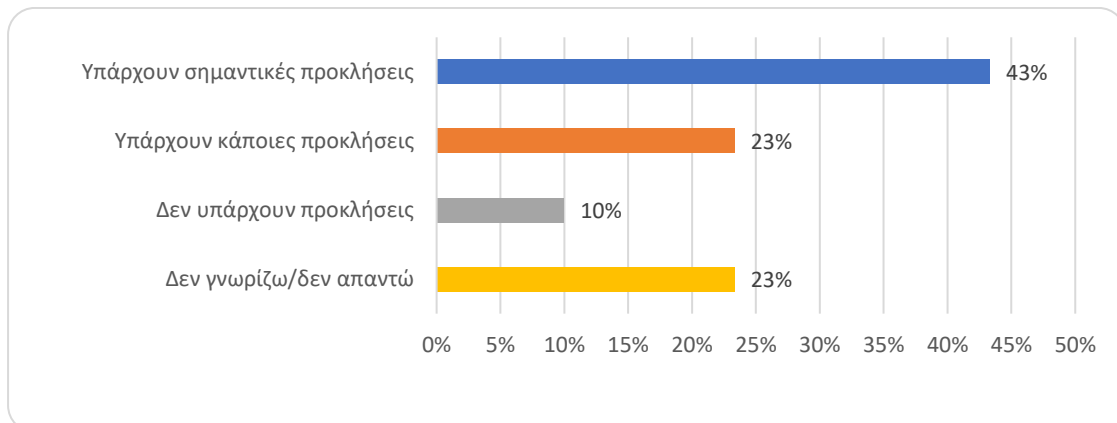
Ιδιαίτερο ενδιαφέρον παρουσιάζει η καταγραφή των παρεχόμενων υπηρεσιών, που οι φορείς δήλωσαν ότι προσφέρουν σε γυναίκες – θύματα βίας. Από τα αποτελέσματα της έρευνας προκύπτει ότι οι φορείς παρέχουν ένα σημαντικό εύρος υπηρεσιών υποστήριξης οι οποίες εστιάζουν κυρίως στην παροχή συμβουλευτικής και ψυχοκοινωνικής υποστήριξης των γυναικών-θυμάτων βίας, στη διασύνδεσή τους με άλλες συναφείς υπηρεσίες μέσω διαδικασιών παραπομπής, καθώς και στην υλοποίηση δράσεων πρόληψης, ενημέρωσης, εκπαίδευσης και ευαισθητοποίησης. Σε μικρότερο βαθμό παρέχεται νομική υποστήριξη ή καθοδήγηση, γεγονός που υποδηλώνει ότι, παρά την κάλυψη βασικών αναγκών, η παροχή ολοκληρωμένων και ολιστικών υπηρεσιών παραμένει περιορισμένη σε ορισμένες περιπτώσεις.

Διάγραμμα 15: Τύποι υπηρεσιών/υποστήριξης που παρέχει ο φορέας σε γυναίκες-θύματα βίας



Όσον αφορά το αν υπάρχουν προκλήσεις που επηρεάζουν την αποτελεσματικότητα των παρεχόμενων υπηρεσιών, το 67% των συμμετεχόντων φορέων απάντησε θετικά.

Διάγραμμα 16: Ύπαρξη προκλήσεων που επηρεάζουν την αποτελεσματικότητα των παρεχόμενων υπηρεσιών



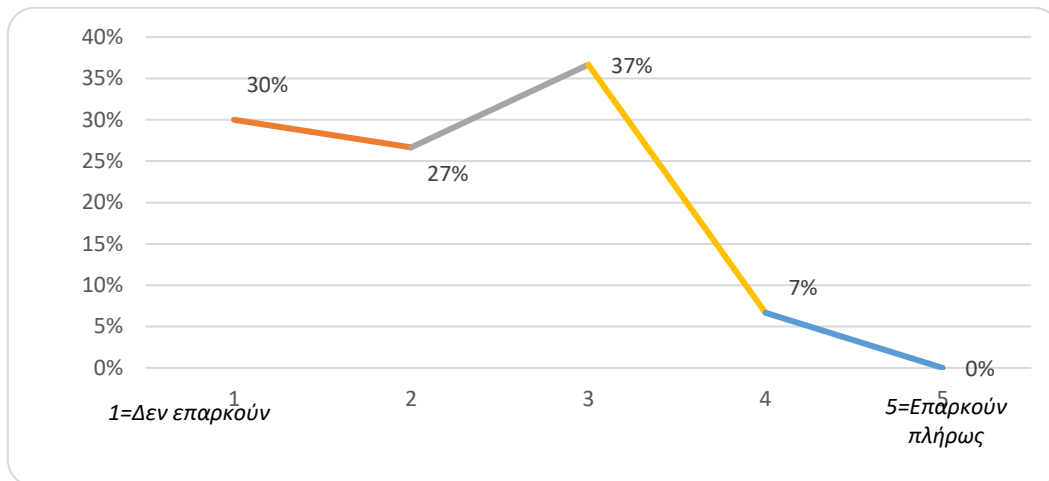
Ειδικότερα, οι φορείς επισημαίνουν την υποστελέχωση και την έλλειψη εξειδικευμένου προσωπικού, την έλλειψη δομών για παραπομπές και φιλοξενία, αυξημένες δυσκολίες διασύνδεσης και συντονισμού με άλλες υπηρεσίες και τη μη επαρκή ή μη σταθερή χρηματοδότηση ως βασικούς παράγοντες που επηρεάζουν την ποιότητα, τη συνέχεια και την αποτελεσματικότητα των παρεχόμενων υπηρεσιών. Το εύρημα αυτό αναδεικνύει το χάσμα μεταξύ θεσμικής πρόβλεψης και λειτουργικής πραγματικότητας.

Οι επισημάνσεις αυτές επιβεβαιώνονται και από τη σχετική αξιολόγηση για την επάρκεια των διαθέσιμων πόρων (ανθρώπινων, οικονομικών, υλικοτεχνικών). Πιο συγκεκριμένα, μόλις το 7% των φορέων δήλωσε ότι οι πόροι που έχουν στη διάθεσή τους επαρκούν με τη μέση τιμή των απαντήσεων να διαμορφώνεται σε 2,20/5. Η χαμηλή αυτή βαθμολογία υποδηλώνει ότι η λειτουργία των φορέων στηρίζεται σε μεγάλο βαθμό στην υπέρβαση των δυνατοτήτων

Με τη συγχρηματοδότηση:

τους, γεγονός που ενδέχεται να επηρεάζει τη βιωσιμότητα των παρεμβάσεων σε μεσοπρόθεσμο και μακροπρόθεσμο ορίζοντα.

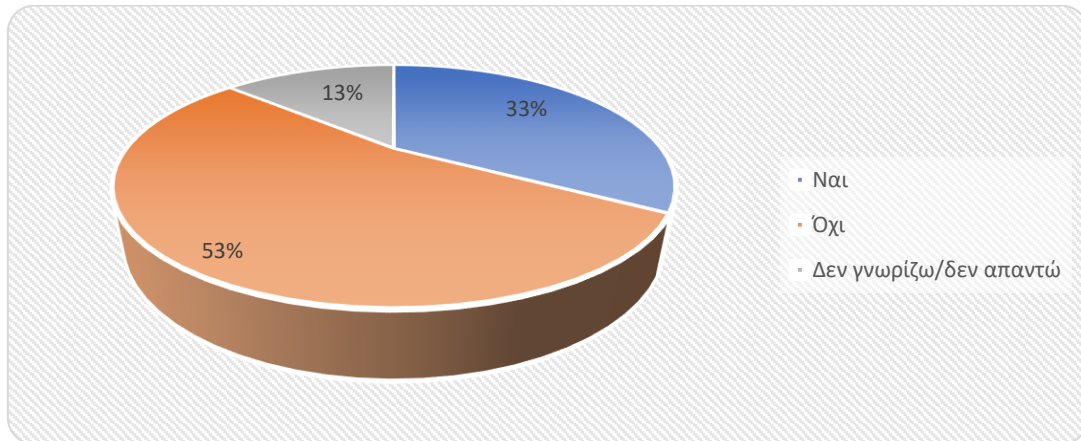
Διάγραμμα 17: Επάρκεια διαθέσιμων πόρων (ανθρώπινων, οικονομικών, υλικοτεχνικών) για παροχή υπηρεσιών



Σε σχέση με τους πρόσθετους πόρους που απαιτούνται για την αποτελεσματικότερη παροχή υπηρεσιών/υποστήριξης σε γυναίκες-θύματα βίας, οι φορείς επισημαίνουν την αύξηση του στελεχιακού δυναμικού με εξειδικευμένο προσωπικό, την εκπαίδευση των επαγγελματιών, τη δημιουργία νέων δομών φιλοξενίας και την ανάγκη σταθερής χρηματοδότησης των φορέων που θα περιλαμβάνει επίσης περισσότερα κονδύλια για την παροχή νομικής βοήθειας και νομικής εκπροσώπησης.

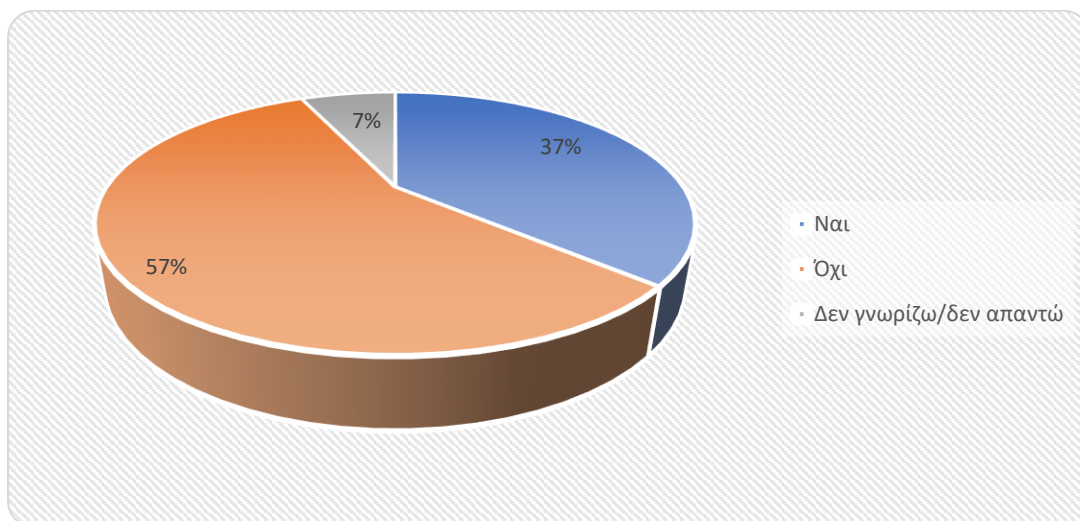
Ιδιαίτερα περιορισμένη εμφανίζεται η χρήση συστηματικών δεικτών για την αξιολόγηση της αποτελεσματικότητας των παρεχόμενων υπηρεσιών, καθώς μόλις το 33% των συμμετεχόντων ανέφερε ότι κάνει χρήση δεικτών. Από την άλλη πλευρά, το 53% δήλωσε ότι δεν χρησιμοποιεί σχετικούς δείκτες. Η απουσία τακτικής και δομημένης αξιολόγησης δυσχεραίνει την τεκμηριωμένη αποτίμηση των παρεμβάσεων, την αξιοποίηση των αποτελεσμάτων για τη βελτίωση των πρακτικών και την ενίσχυση της λογοδοσίας.

Διάγραμμα 18: Χρήση δεικτών για την αξιολόγηση της αποτελεσματικότητας των υπηρεσιών



Αντίστοιχα, η δημοσίευση ποσοτικών ή και ποιοτικών αποτελεσμάτων από τη δράση των φορέων παραμένει περιορισμένη, γεγονός που επηρεάζει τη διαφάνεια και περιορίζει τη δυνατότητα διάχυσης καλών πρακτικών και ενίσχυσης της συλλογικής γνώσης στον τομέα.

Διάγραμμα 19: Ύπαρξη δημοσιευμένων αποτελεσμάτων από δράσεις του φορέα/υπηρεσίας



Πιο συγκεκριμένα, το 57% των φορέων δήλωσε ότι δεν έχει δημοσιεύσει σχετικά στοιχεία, ενώ μόνο το 37% έχει προχωρήσει σε δημοσίευση αποτελεσμάτων από δράσεις του φορέα.

Συνολικά, τα ευρήματα της θεματικής ενότητας σκιαγραφούν ένα πλαίσιο στο οποίο οι φορείς της Περιφέρειας Αττικής καταβάλλουν σημαντικές προσπάθειες για την παροχή υπηρεσιών υποστήριξης σε γυναίκες-θύματα βίας, λειτουργώντας σε μεγάλο βαθμό εντός του ισχύοντος θεσμικού πλαισίου. Παρά ταύτα, οι δομικές αδυναμίες που καταγράφονται, κυρίως σε επίπεδο πόρων, εξειδίκευσης και μηχανισμών αξιολόγησης, αναδεικνύουν την ανάγκη για συστηματική ενίσχυση και αναβάθμιση των διαδικασιών υποστήριξης, ώστε η

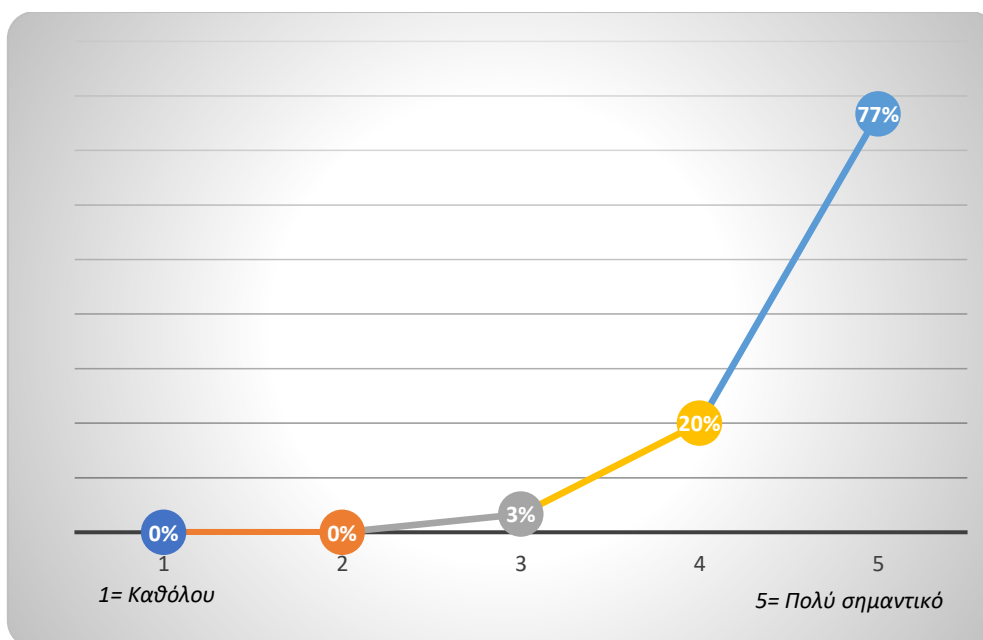
τυπική συμμόρφωση να μετατραπεί σε ουσιαστική, συνεκτική και βιώσιμη αποτελεσματικότητα στην πράξη.

Συντονισμός και συνεργασία μεταξύ φορέων/υπηρεσιών/οργανισμών

Η παρούσα θεματική ενότητα εξετάζει τη σημασία που αποδίδουν οι φορείς της Περιφέρειας Αττικής στον συντονισμό και τη συνεργασία μεταξύ των εμπλεκόμενων υπηρεσιών και οργανισμών, καθώς και τον τρόπο με τον οποίο οι σχετικές διαδικασίες υλοποιούνται στην πράξη. Ο συντονισμός αποτελεί κρίσιμο παράγοντα για την αποτελεσματική υποστήριξη των γυναικών-θυμάτων βίας, δεδομένου ότι η αντιμετώπιση του φαινομένου προϋποθέτει τη διασύνδεση κοινωνικών υπηρεσιών, υπηρεσιών υγείας, δικαιοσύνης, της τοπικής αυτοδιοίκησης, κτλ.

Τα δεδομένα της έρευνας καταδεικνύουν ότι η σημασία του συντονισμού και της συνεργασίας αναγνωρίζεται σε πολύ μεγάλο βαθμό από το 97% των συμμετεχόντων φορέων, με πολύ υψηλές βαθμολογίες στη σχετική ερώτηση και τη μέση τιμή των απαντήσεων να διαμορφώνεται σε 4,73/5 που προσεγγίζει το ανώτερο άκρο της κλίμακας αξιολόγησης.

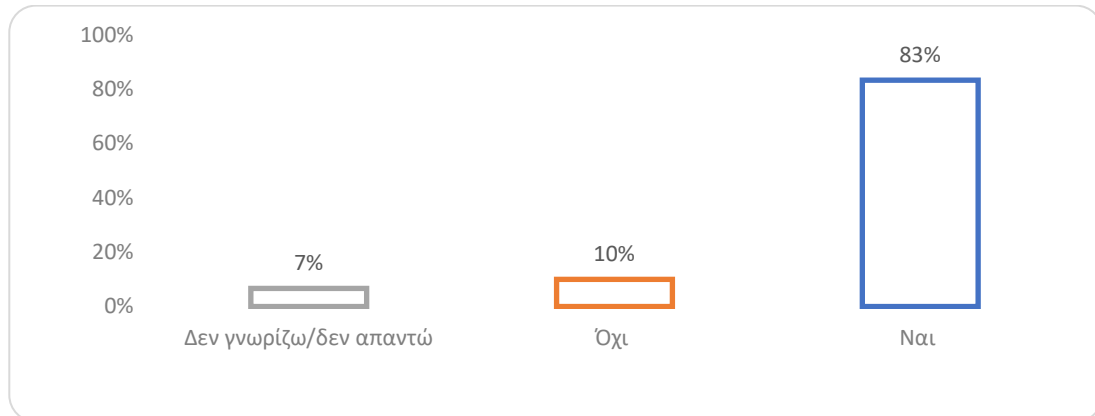
Διάγραμμα 20: Σημασία του συντονισμού και της συνεργασίας σε τοπικό/περιφερειακό επίπεδο



Τα παραπάνω επιβεβαιώνονται και από το γεγονός ότι το 83% των συμμετεχόντων φορέων συνεργάζονται ή/και συντονίζουν τη δράση τους με άλλους φορείς. Παρόλα αυτά, από τις απαντήσεις των φορέων προκύπτει ότι μόνο το 43% εξ αυτών γνωρίζει την ύπαρξη θεσμοθετημένης διαδικασίας συντονισμού και συνεργασίας σε τοπικό/περιφερειακό επίπεδο.

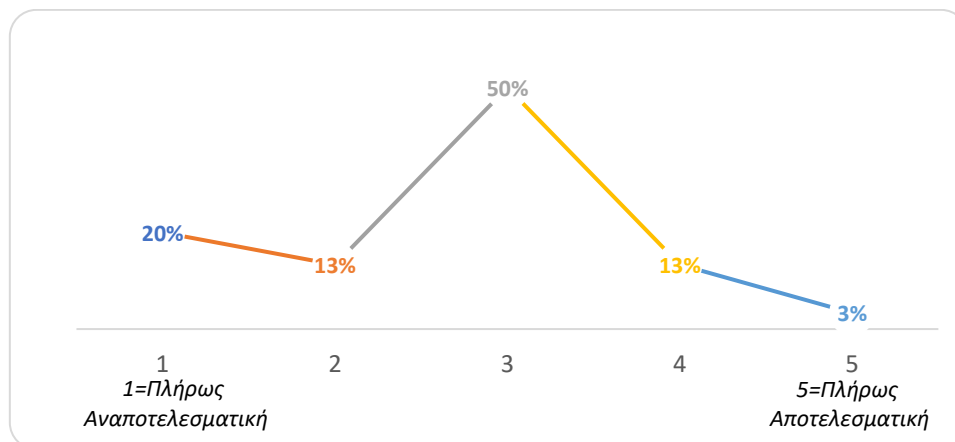
Με τη συγχρηματοδότηση:

Διάγραμμα 21: Συμμετοχή του φορέα σε συνεργασία ή/και συντονισμό με άλλους οργανισμούς



Σε σχέση με την αποτελεσματικότητα της θεσμοθετημένης διαδικασίας συντονισμού, αξιολογώμενη είναι η αξιολόγηση των φορέων. Ειδικότερα, μόλις το 16% εξ αυτών τη θεωρεί αποτελεσματική (μερικώς ή πλήρως) με τη μέση τιμή του συνόλου των απαντήσεων να διαμορφώνεται σε 2,67/5.

Διάγραμμα 22: Αξιολόγηση της θεσμοθετημένης διαδικασίας συντονισμού

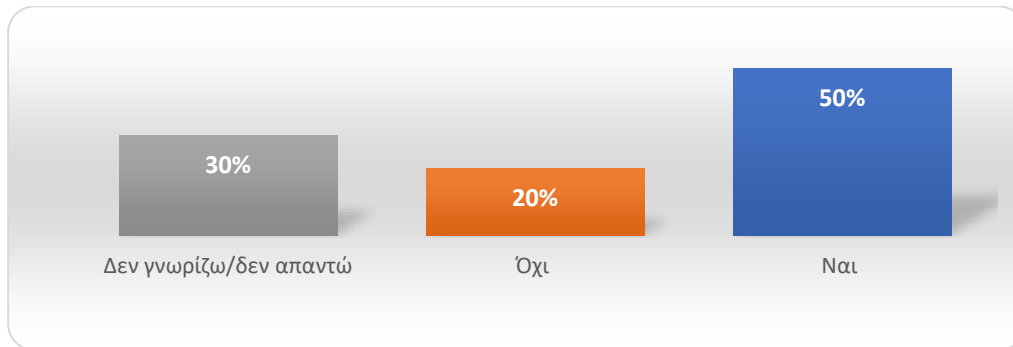


Συνεπώς κρίνεται αναγκαία η βελτίωση της διαδικασίας συντονισμού και συνεργασίας μεταξύ των φορέων προκειμένου να είναι πιο αποτελεσματική η παροχή υποστήριξης προς τις γυναίκες-θύματα βίας. Για το σκοπό αυτό προτείνεται από τους συμμετέχοντες φορείς η δημιουργία θεσμοθετημένων πρωτοκόλλων συνεργασίας, οι συναντήσεις των φορέων σε τακτική βάση, η δημιουργία μιας σταθερής διυπηρεσιακής επιτροπής με εκπροσώπους όλων των εμπλεκόμενων με σαφή σημεία επαφής, κοινά εργαλεία παραπομπής και τακτικές κοινές εκπαιδεύσεις. Ως άλλη πρόταση προβάλλεται η δημιουργία περιφερειακής επιτροπής συντονισμού με συμμετοχή όλων των εμπλεκόμενων φορέων και καθιέρωση πρωτοκόλλων συνεργασίας και παραπομπών, η δημιουργία εθνικού δικτύου καταπολέμησης της βίας κατά των γυναικών και η σύσταση ενός ενημερωτικού κόμβου που θα παρέχει πληροφορίες για φορείς και υπηρεσίες.

Με τη συγχρηματοδότηση:

Σε σχέση με το κατά πόσον υπάρχουν προκλήσεις κατά τη συνεργασία με άλλους φορείς, επισημαίνεται ότι το 50% των φορέων απάντησαν καταφατικά.

Διάγραμμα 23: Ύπαρξη προκλήσεων κατά τη συνεργασία με άλλους φορείς



Οι κυριότερες προκλήσεις που αναφέρονται από τους φορείς αφορούν τη διαφορετικότητα των αρμοδιοτήτων και των κανονιστικών πλαισίων λειτουργίας, την έλλειψη προσωπικού και διαθέσιμου χρόνου τα οποία συχνά δημιουργούν ασυμβατότητες και γραφειοκρατικά εμπόδια στη συνεργασία. Παράλληλα, επισημαίνεται η έλλειψη κοινών πρωτοκόλλων δράσης, διαδικασιών παραπομπής, καθώς και σταθερού συντονιστικού μηχανισμού, γεγονός που δυσχεραίνει την ολιστική και έγκαιρη υποστήριξη των θυμάτων. Ιδιαίτερα στο πολυεπίπεδο και σύνθετο διοικητικό περιβάλλον της Αττικής, οι προκλήσεις αυτές καθίστανται εντονότερες.

Συνολικά, τα ευρήματα της θεματικής ενότητας αναδεικνύουν ότι, παρά την υψηλή αναγνώριση της σημασίας του συντονισμού και της συνεργασίας, η πρακτική εφαρμογή τους παραμένει αποσπασματική και σε μεγάλο βαθμό εξαρτώμενη από άτυπες πρωτοβουλίες. Η ενίσχυση θεσμοθετημένων μηχανισμών συντονισμού, η ανάπτυξη κοινών πρωτοκόλλων και η αποσαφήνιση των ρόλων των εμπλεκόμενων φορέων προκύπτουν ως κρίσιμες προϋποθέσεις για τη βελτίωση της αποτελεσματικότητας των παρεμβάσεων και την παροχή ολοκληρωμένης υποστήριξης προς τις γυναίκες-θύματα έμφυλης βίας.

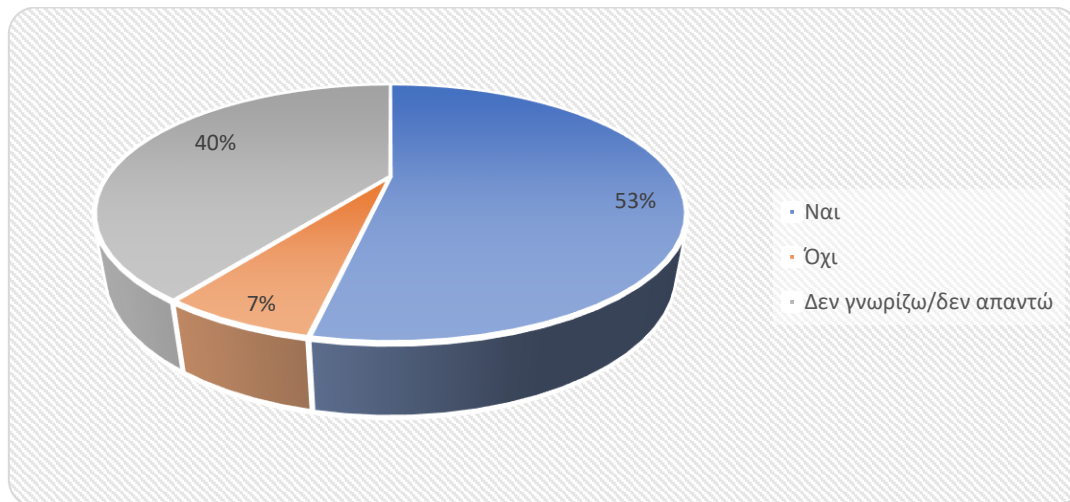
Καλές πρακτικές που υλοποιούνται σε τοπικό/περιφερειακό επίπεδο

Η τελευταία θεματική ενότητα της παρουσίασης των αποτελεσμάτων εστιάζει στην ανάδειξη καλών πρακτικών που υλοποιούνται σε τοπικό και περιφερειακό επίπεδο στην Περιφέρεια Αττικής, όπως αυτές προσδιορίζονται από τους ίδιους τους συμμετέχοντες φορείς. Η διερεύνηση των καλών πρακτικών αποκτά ιδιαίτερη σημασία, καθώς προσφέρει τη δυνατότητα εντοπισμού αποτελεσματικών προσεγγίσεων και παρεμβάσεων που μπορούν να λειτουργήσουν ως πρότυπα προς αξιοποίηση, ενίσχυση ή και αναπαραγωγή σε ευρύτερη κλίμακα.

Με τη συγχρηματοδότηση:

Σύμφωνα με τα δεδομένα της έρευνας, ένα σημαντικό ποσοστό φορέων (53%) δηλώνει ότι υλοποιεί ή γνωρίζει δράσεις και προγράμματα τα οποία θεωρεί ως καλές πρακτικές στον τομέα της πρόληψης και αντιμετώπισης της έμφυλης βίας.

Διάγραμμα 24: Ύπαρξη καλής πρακτικής που υλοποιείται σε τοπικό ή περιφερειακό επίπεδο



Το εύρημα αυτό καταδεικνύει ότι, παρά τις διαπιστωμένες προκλήσεις σε επίπεδο πόρων και συντονισμού, αναπτύσσονται σε τοπικό επίπεδο πρωτοβουλίες με θετικό αντίκτυπο, οι οποίες ανταποκρίνονται ουσιαστικά στις ανάγκες των γυναικών-θυμάτων βίας.

Οι πρωτοβουλίες αυτές αφορούν, κυρίως:

- τη λειτουργία των Συμβουλευτικών Κέντρων και των Ξενώνων Φιλοξενίας,
- δράσεις εκπαίδευσης, ευαισθητοποίησης και ενημέρωσης του ευρύτερου κοινού
- τις Δημοτικές Επιτροπές Ισότητας
- το Κέντρο για την καταπολέμηση της έμφυλης βίας και των πολλαπλών διακρίσεων του δήμου Αθηναίων, καθώς και
- έργα και πρωτοβουλίες ιδιωτικών οργανισμών.

Συνολικά, η καταγραφή των καλών πρακτικών στην Αττική αναδεικνύει ότι, παρά τις δομικές αδυναμίες και τις προκλήσεις που καταγράφονται στις προηγούμενες ενότητες, υφίσταται σημαντικό δυναμικό γνώσης, εμπειρίας και καινοτομίας σε τοπικό επίπεδο. Η συστηματική καταγραφή, αξιολόγηση και διάχυση των καλών πρακτικών, σε συνδυασμό με την ενίσχυση των θεσμικών μηχανισμών που θα επιτρέπουν την αναπαραγωγή τους, προκύπτει ως κρίσιμη προϋπόθεση για την ενδυνάμωση των πολιτικών καταπολέμησης της βίας κατά των γυναικών τόσο σε περιφερειακό όσο και σε εθνικό επίπεδο.

Πολιτικές και Παρεμβάσεις για την εξάλειψη της βίας κατά των γυναικών:

Προτάσεις – Συστάσεις

Προτάσεις και παρεμβάσεις που κατατέθηκαν από τους φορείς

Οι φορείς που δραστηριοποιούνται στην Περιφέρεια Αττικής, μέσα από την καθημερινή τους εμπειρία στο πεδίο, καταθέτουν μια σειρά από στοχευμένες προτάσεις για τη βελτίωση της υλοποίησης των πολιτικών καταπολέμησης της έμφυλης βίας και την ουσιαστική αναβάθμιση της υποστήριξης προς τις επιζώσες. Οι προτάσεις αυτές διαμορφώνουν ένα ολιστικό πλαίσιο παρέμβασης, το οποίο διαρθρώνεται στους ακόλουθους πέντε βασικούς άξονες:

1. Ενίσχυση και Επέκταση Δομών Υποστήριξης & Παροχών προς τα Θύματα

Η άμεση και ολόπλευρη υποστήριξη των γυναικών αποτελεί απόλυτη προτεραιότητα. Οι φορείς προτείνουν:

- **Γεωγραφική επέκταση δομών:** Δημιουργία Κέντρων Κακοποιημένων Γυναικών και δομών ευαισθητοποίησης σε κάθε κεντρικό Δήμο, καθώς και διεύρυνση του δικτύου συμβουλευτικών κέντρων σε περιοχές με περιορισμένη κάλυψη.
- **Απλοποίηση και διεύρυνση της φιλοξενίας:** Απλοποίηση των διαδικασιών εισαγωγής σε ξενώνες, ενίσχυση της έκτακτης φιλοξενίας και άμεση περίθαλψη των γυναικών μαζί με τα παιδιά τους (με πρόβλεψη για τέκνα έως 20 ετών).
- **Οικονομική και εργασιακή ενσωμάτωση:** Παροχή άμεσου χρηματικού βοηθήματος, υλικής υποστήριξης και επιδότησης στέγασης. Παράλληλα, κρίνεται αναγκαία η παροχή εργασιακής συμβουλευτικής και η δικτύωση των θυμάτων με εργοδότες για την επίτευξη της οικονομικής τους ανεξαρτησίας.
- **Νομική και ψυχολογική συνδρομή:** Δωρεάν παροχή νομικής υποστήριξης και εξειδικευμένης ψυχολογικής στήριξης. Επιπλέον, προτείνεται η διασφάλιση του δικαιώματος διερμηνείας και μετάφρασης με τη σύσταση Μητρώου Κρατικών (Δικαστικών) Διερμηνέων, ώστε να αρθούν τα εμπόδια επικοινωνίας με τις αρχές.

2. Θεσμικό Πλαίσιο, Νομοθεσία και Διατομεακός Συντονισμός

Για την εξάλειψη των δυσλειτουργιών του συστήματος, απαιτούνται παρεμβάσεις σε κεντρικό και τοπικό επίπεδο:

- **Εφαρμογή διεθνών συμβάσεων:** Πιστή τήρηση όλων των επιταγών της Σύμβασης της Κωνσταντινούπολης και εφαρμογή της Ευρωπαϊκής Χάρτας για την Ισότητα των Φύλων σε τοπικό επίπεδο.

Με τη συγχρηματοδότηση:

- **Νομοθετικές παρεμβάσεις:** Αυστηροποίηση της νομοθεσίας και καλύτερος, αυστηρότερος έλεγχος της ποινικής διαμεσολάβησης.
- **Συντονισμός φορέων:** Δημιουργία μόνιμων μηχανισμών συντονισμού και συγκρότηση ενός διευρυμένου συντονιστικού οργάνου. Απαιτείται ενιαίο πλαίσιο διαχείρισης, κοινά πρωτόκολλα ενεργειών και ενίσχυση της συνεργασίας μεταξύ δημόσιων αρχών, οργανώσεων της Κοινωνίας των Πολιτών και Πανεπιστημίων.

3. Στελέχωση, Χρηματοδότηση και Εκπαίδευση Επαγγελματιών

Η εύρυθμη λειτουργία του συστήματος προστασίας προϋποθέτει επένδυση στο ανθρώπινο δυναμικό και εξασφάλιση πόρων:

- **Χρηματοδότηση και στελέχωση:** Σταθερή και αυξημένη χρηματοδότηση των υφιστάμενων δομών, καθώς και επαρκής στελέχωσή τους με εξειδικευμένο προσωπικό. Τονίζεται η ανάγκη νομιμοποίησης και εργασιακής ασφάλειας του προσωπικού, ώστε να λειτουργεί απερίσπαστο.
- **Συστηματική εκπαίδευση πρώτης γραμμής:** Απαιτείται συνεχής επιμόρφωση όλων των επαγγελματιών που έρχονται σε επαφή με περιστατικά (αστυνομικοί, δικηγόροι, δικαστές, ιατροί, κοινωνικοί λειτουργοί, εκπαιδευτικοί). Ειδική μνεία γίνεται στην ανάγκη εκπαίδευσης των δικαστικών λειτουργών, όπου συχνά παρατηρείται άγνοια ή άρνηση της διάστασης του φύλου, καθώς και των αστυνομικών αρχών.

4. Πρόληψη, Ευαισθητοποίηση και Εκπαίδευση της Κοινωνίας

Η εξάλειψη του φαινομένου απαιτεί αλλαγή κουλτούρας μέσω της παιδείας και της ενημέρωσης:

- **Σχολική κοινότητα:** Ενσωμάτωση της έμφυλης ισότητας στα σχολεία, εκπαίδευση μαθητών/τριών για τη διαδικτυακή βία και κατάρτιση των εκπαιδευτικών για τη διαχείριση αναφορών στο σχολικό περιβάλλον. Ενημέρωση γονέων και μαθητών μέσω φυλλαδίων και μηνυμάτων.
- **Ευαισθητοποίηση κοινότητας & εργασιακών χώρων:** Διοργάνωση εκπαιδευτικών εργαστηρίων, καμπάνιες για την καταπολέμηση των στερεοτύπων, μεγαλύτερη ορατότητα των δράσεων και ειδικά προγράμματα ενημέρωσης στους χώρους εργασίας για τη σεξουαλική παρενόχληση.
- **Ενεργοποίηση των νέων:** Παρακίνηση της συμμετοχής των νέων μέσω των τοπικών συμβουλίων νεολαίας στην Τοπική Αυτοδιοίκηση.
- **Υποχρεωτικές συνεδρίες:** Πρόταση για τακτικές και υποχρεωτικές υποστηρικτικές συνεδρίες σε θύματα, θύτες και τις οικογένειές τους γύρω από ζητήματα βίας και ισότητας.

Με τη συγχρηματοδότηση:

5. Αστικός Σχεδιασμός και Ασφαλείς Δημόσιοι Χώροι

Μια καινοτόμος προσέγγιση συνδέει την καταπολέμηση της βίας με τον τρόπο που σχεδιάζονται οι πόλεις:

- **Έμφυλη διάσταση στον αστικό σχεδιασμό:** Αναδιαμόρφωση του δημόσιου χώρου ώστε να είναι πιο ασφαλής, προσβάσιμος και φιλικός προς τις γυναίκες.
- **Συμμετοχικές διαδικασίες:** Υλοποίηση συμμετοχικών εργαστηρίων όπου γυναίκες και θηλυκότες μοιράζονται τις βιωματικές τους εμπειρίες από τον δημόσιο χώρο και συνδιαμορφώνουν λύσεις με τις τοπικές αρχές.

Συμπερασματικά, οι φορείς της Αττικής υπογραμμίζουν ότι η μετάβαση από τη θεωρία στην πράξη απαιτεί γενναία χρηματοδότηση, διαρκή εκπαίδευση, εξειδικευμένες υπηρεσίες σε κάθε Δήμο και, κυρίως, την οργανική διασύνδεση όλων των εμπλεκόμενων μερών, με επίκεντρο πάντα τις πραγματικές ανάγκες των επιζωσών.

Προτάσεις – Συστάσεις που προέκυψαν από την έρευνα

Με βάση τα ευρήματα της έρευνας που αφορούν την Περιφέρεια Αττικής, καθίσταται σαφές ότι, παρά την ύπαρξη ενός εκτεταμένου και σε μεγάλο βαθμό ευθυγραμμισμένου με τα διεθνή και ευρωπαϊκά πρότυπα νομοθετικού πλαισίου, η αποτελεσματικότητα των πολιτικών για την πρόληψη και αντιμετώπιση της βίας κατά των γυναικών επηρεάζεται καθοριστικά από ζητήματα εφαρμογής, συντονισμού και διαθεσιμότητας πόρων. Οι ακόλουθες προτάσεις διαμορφώνονται ως άμεση απόκριση στα ποσοτικά και ποιοτικά δεδομένα της έρευνας και στοχεύουν στη βελτίωση της λειτουργίας των τοπικών και περιφερειακών μηχανισμών υποστήριξης.

Ενίσχυση της θεσμικής γνώσης και της επιμόρφωσης των φορέων

Παρά το γεγονός ότι η πλειονότητα των συμμετεχόντων φορέων δηλώνει υψηλό επίπεδο γνώσης του ελληνικού νομοθετικού πλαισίου, τα ευρήματα αναδεικνύουν την ύπαρξη σημαντικών αποκλίσεων ως προς το βάθος και την πληρότητα της θεσμικής εξοικείωσης. Κρίνεται αναγκαία η συστηματική επιμόρφωση των στελεχών των φορέων, με έμφαση όχι μόνο στο νομοθετικό πλαίσιο, αλλά και στην πρακτική εφαρμογή του. Η επιμόρφωση αυτή θα πρέπει να έχει μόνιμο χαρακτήρα και να προσαρμόζεται στις ιδιαιτερότητες του πολυεπίπεδου διοικητικού περιβάλλοντος της Αττικής.

Γεφύρωση του χάσματος μεταξύ θεσμικού σχεδιασμού και εφαρμογής

Η έρευνα καταδεικνύει με σαφήνεια την ύπαρξη ενός διακριτού χάσματος μεταξύ της τυπικής συμμόρφωσης προς το θεσμικό πλαίσιο και της ουσιαστικής εφαρμογής του στην καθημερινή λειτουργία των φορέων. Η αντιμετώπιση του φαινομένου αυτού προϋποθέτει την ενίσχυση μηχανισμών παρακολούθησης και αξιολόγησης της εφαρμογής των πολιτικών,

Με τη συγχρηματοδότηση:

καθώς και την απλοποίηση διαδικασιών που σήμερα λειτουργούν αποτρεπτικά για τη διατομεακή συνεργασία.

Ενίσχυση ανθρώπινων και οικονομικών πόρων

Τα ευρήματα της έρευνας αναδεικνύουν ότι σημαντικό ποσοστό των φορέων θεωρεί τους διαθέσιμους πόρους ανεπαρκείς ή μόνο μερικώς επαρκείς για την αποτελεσματική παροχή υπηρεσιών σε γυναίκες-θύματα βίας. Η υποστελέχωση, η έλλειψη εξειδικευμένου προσωπικού και οι περιορισμένοι προϋπολογισμοί αποτελούν κρίσιμους ανασταλτικούς παράγοντες. Ως εκ τούτου, προτείνεται η στοχευμένη ενίσχυση των δομών με εξειδικευμένο επιστημονικό προσωπικό (ψυχολόγους, κοινωνικούς λειτουργούς, νομικούς), καθώς και η διασφάλιση σταθερών πηγών χρηματοδότησης που θα επιτρέπουν τον μακροπρόθεσμο σχεδιασμό και τη βιωσιμότητα των παρεμβάσεων.

Θεσμοθέτηση και ενίσχυση μηχανισμών συντονισμού

Παρότι η σημασία του συντονισμού αναγνωρίζεται σχεδόν καθολικά από τους συμμετέχοντες φορείς, η συνεργασία εξακολουθεί να βασίζεται σε μεγάλο βαθμό σε άτυπα δίκτυα και προσωπικές επαφές. Η θεσμοθέτηση σταθερών μηχανισμών συντονισμού σε τοπικό και περιφερειακό επίπεδο, με σαφώς καθορισμένους ρόλους, αρμοδιότητες και πρωτόκολλα συνεργασίας, αναδεικνύεται ως κρίσιμη προτεραιότητα. Ιδιαίτερα στην Αττική, όπου ο αριθμός των εμπλεκόμενων φορέων είναι αυξημένος, η ύπαρξη κοινών διαδικασιών μπορεί να ενισχύσει τη συνοχή των παρεμβάσεων και να βελτιώσει την πρόσβαση των θυμάτων στις υπηρεσίες.

Ανάπτυξη και αξιοποίηση δεικτών αξιολόγησης

Η περιορισμένη χρήση δεικτών αξιολόγησης της αποτελεσματικότητας των παρεχόμενων υπηρεσιών συνιστά ένα από τα πλέον κρίσιμα ευρήματα της έρευνας. Η ανάπτυξη κοινών, απλών και λειτουργικών δεικτών, τόσο ποσοτικών όσο και ποιοτικών, κρίνεται απαραίτητη για τη συστηματική αποτίμηση των παρεμβάσεων. Παράλληλα, η αξιοποίηση των αποτελεσμάτων της αξιολόγησης για τον ανασχεδιασμό πολιτικών και δράσεων μπορεί να συμβάλει ουσιαστικά στη βελτίωση της ποιότητας των υπηρεσιών και στη λογοδοσία των φορέων.

Συστηματική καταγραφή και διάχυση καλών πρακτικών

Τέλος, τα ευρήματα της έρευνας καταδεικνύουν την ύπαρξη αξιόλογων καλών πρακτικών σε τοπικό και περιφερειακό επίπεδο, οι οποίες ωστόσο παραμένουν συχνά αποσπασματικές και μη θεσμοθετημένες. Η συστηματική καταγραφή, τεκμηρίωση και διάχυση των πρακτικών αυτών, μέσω περιφερειακών ή εθνικών μηχανισμών, μπορεί να λειτουργήσει ως καταλύτης για την ενίσχυση της αποτελεσματικότητας των πολιτικών καταπολέμησης της βίας κατά των γυναικών. Παράλληλα, η ενσωμάτωσή τους σε στρατηγικά σχέδια και χρηματοδοτικά προγράμματα θα ενίσχυε τη βιωσιμότητα και τη δυνατότητα αναπαραγωγής τους.

Με τη συγχρηματοδότηση:

ΣΥΜΠΕΡΑΣΜΑΤΑ

Η συνολική εικόνα που προκύπτει από την παρούσα έρευνα αναφορικά με την εφαρμογή των πολιτικών για την πρόληψη και αντιμετώπιση της βίας κατά των γυναικών σε τοπικό και περιφερειακό επίπεδο είναι σύνθετη και πολυεπίπεδη. Από τη μία πλευρά, καταγράφεται υψηλός βαθμός γνώσης του φαινομένου και ενεργή εμπλοκή των φορέων στην υλοποίηση δράσεων και υπηρεσιών υποστήριξης. Από την άλλη πλευρά, αναδεικνύονται σαφή κενά μεταξύ του θεσμικού πλαισίου και της πρακτικής εφαρμογής των πολιτικών, τα οποία επηρεάζουν την αποτελεσματικότητα και τη βιωσιμότητα των παρεμβάσεων.

Κοινά μοτίβα που διατρέχουν όλες τις θεματικές ενότητες της ανάλυσης αφορούν τη σημασία της ολιστικής προσέγγισης στην υποστήριξη των γυναικών-θυμάτων, την ανάγκη για επαρκείς και εξειδικευμένους ανθρώπινους πόρους, καθώς και τον καθοριστικό ρόλο της συνεργασίας και του συντονισμού μεταξύ φορέων και υπηρεσιών. Παράλληλα, η έμφαση στις δράσεις πρόληψης, ενημέρωσης και ευαισθητοποίησης αναδεικνύεται ως σταθερό σημείο σύγκλισης, επιβεβαιώνοντας τη σημασία της έγκαιρης παρέμβασης και της κοινωνικής ευαισθητοποίησης.

Σε αυτό το πλαίσιο, η καταγραφή καλών πρακτικών που υλοποιούνται σε τοπικό και περιφερειακό επίπεδο αναδεικνύει τη δυναμική που έχει ήδη αναπτυχθεί από ορισμένους φορείς, παρά τους υφιστάμενους περιορισμούς. Η λειτουργία δομών φιλοξενίας και συμβουλευτικών κέντρων, η υλοποίηση δράσεων εργασιακής και οικονομικής ενδυνάμωσης, καθώς και οι στοχευμένες παρεμβάσεις ενημέρωσης και εκπαίδευσης αποτελούν ενδεικτικά παραδείγματα πρακτικών που συμβάλλουν ουσιαστικά στην υποστήριξη των γυναικών-θυμάτων και μπορούν να λειτουργήσουν ως πρότυπα προς αναπαραγωγή και ενίσχυση.

Παράλληλα, από τις τοποθετήσεις των συμμετεχόντων αναδείχθηκαν επαναλαμβανόμενα ζητήματα, τα οποία επισημάνθηκαν από σημαντικό αριθμό φορέων ανεξαρτήτως γεωγραφικής περιοχής δραστηριοποίησης. Μεταξύ αυτών περιλαμβάνονται η υποστελέχωση των υπηρεσιών, η έλλειψη εξειδικευμένου προσωπικού, οι περιορισμένες δομές φιλοξενίας και οι ανεπαρκείς υλικοτεχνικοί πόροι. Επιπλέον, καταγράφηκε σε οριζόντιο επίπεδο η απουσία συστηματικών μηχανισμών αξιολόγησης και καταγραφής δεδομένων, γεγονός που περιορίζει τη δυνατότητα τεκμηριωμένης αποτίμησης της αποτελεσματικότητας των παρεμβάσεων.

Από τη σύνθεση των ευρημάτων προκύπτουν σαφείς γενικές τάσεις και κοινές ανάγκες, οι οποίες σχετίζονται με την ενίσχυση της βιωσιμότητας των δομών και των υπηρεσιών, τη βελτίωση του συντονισμού σε τοπικό και περιφερειακό επίπεδο, καθώς και τη συστηματική υποστήριξη και επέκταση των καλών πρακτικών που έχουν ήδη αναπτυχθεί.

Με τη συγχρηματοδότηση:

ΕΠΙΛΟΓΟΣ

Η παρούσα τελική έκθεση αποτελεί μια τεκμηριωμένη αποτύπωση της εφαρμογής πολιτικών για την πρόληψη και αντιμετώπιση της βίας κατά των γυναικών στην Περιφέρεια Αττικής, με έμφαση στη σύνδεση μεταξύ του θεσμικού πλαισίου και της καθημερινής πρακτικής σε τοπικό και περιφερειακό επίπεδο. Μέσα από τη συστηματική ανάλυση των δεδομένων, καθίσταται σαφές ότι η αποτελεσματικότητα των πολιτικών δεν εξαρτάται αποκλειστικά από την ύπαρξη νομοθετικών προβλέψεων, αλλά από τη συνεπή, συντονισμένη και βιώσιμη εφαρμογή τους στο πεδίο.

Η έκθεση αυτή φιλοδοξεί να λειτουργήσει ως εργαλείο γνώσης και αναστοχασμού για τους εμπλεκόμενους φορείς και τους φορείς χάραξης πολιτικής, αναδεικνύοντας τη σημασία της διαρκούς αξιολόγησης, της ενίσχυσης της διατομεακής συνεργασίας και της αξιοποίησης της εμπειρίας που παράγεται σε τοπικό και περιφερειακό επίπεδο. Παράλληλα, επισημαίνει την ανάγκη μετάβασης από αποσπασματικές παρεμβάσεις σε στρατηγικές που διασφαλίζουν συνέχεια, συνέπεια και ουσιαστικό αντίκτυπο.

Η αντιμετώπιση της βίας κατά των γυναικών στην Περιφέρεια Αττικής αποτελεί μια διαρκή πρόκληση που απαιτεί σταθερή πολιτική βούληση, συλλογική ευθύνη και ενεργή συμμετοχή όλων των εμπλεκόμενων φορέων. Στο πλαίσιο αυτό, η παρούσα έκθεση δεν επιδιώκει να αποτελέσει ένα τελικό συμπέρασμα, αλλά ένα σημείο αναφοράς για περαιτέρω διάλογο, συνεργασία και δράση, με στόχο την ενίσχυση πολιτικών που προάγουν την ισότητα, την προστασία των ανθρωπίνων δικαιωμάτων και την κοινωνική συνοχή.

Με τη συγχρηματοδότηση:

ΒΙΒΛΙΟΓΡΑΦΙΑ

- Council of Europe, G. (2023). Baseline evaluation report on legislative and other measures giving effect to the provisions of the Council of Europe Convention on Preventing and Combating Violence against Women and Domestic Violence (Istanbul Convention): Greece (GREVIO/Inf(2023)23). Ανάκτηση από <https://rm.coe.int/grevio-s-baseline-evaluation-report-on-legislative-and-other-measures-/1680ad469d>
- Council, E. (2025). *Council conclusions on violence against women and domestic violence*. Ανάκτηση από <https://www.consilium.europa.eu/en/press/press-releases/2025/10/17/violence-against-women-and-domestic-violence-eu-equality-ministers-call-for-stronger-focus-on-prevention-early-detection-and-intervention/>
- Europe, C. ο. (2022). *State report submitted by Greece to GREVIO (INF(2022)4)*. GREVIO. Ανάκτηση από https://rm.coe.int/inf-2022-4-state-report-greece/1680a60a4e?utm_source=chatgpt.com
- Eurostat, & EIGE. (2024). *Survey on gender-based violence in the EU: Key results*. Publications Office of the European Union. Ανάκτηση από <https://eige.europa.eu/publications-resources/publications/eu-gender-based-violence-survey-key-results>
- True, J. (2012). *The political economy of violence against women*. Oxford University Press. Ανάκτηση από [https://books.google.gr/books?hl=el&lr=&id=sSb-AgAAQBAJ&oi=fnd&pg=PP1&dq=True,+J.+\(2012\).+The+political+economy+of+violence+against+women,+Oxford+University+Press.&ots=Ka2_HXo4ec&sig=EO0_7sEY2YDcKcMhVMz7Bns3cjU&redir_esc=y#v=onepage&q=True%2C%20J.%20\(2012](https://books.google.gr/books?hl=el&lr=&id=sSb-AgAAQBAJ&oi=fnd&pg=PP1&dq=True,+J.+(2012).+The+political+economy+of+violence+against+women,+Oxford+University+Press.&ots=Ka2_HXo4ec&sig=EO0_7sEY2YDcKcMhVMz7Bns3cjU&redir_esc=y#v=onepage&q=True%2C%20J.%20(2012)
- ΕΚΚΕ, Ε. Κ. (2024). *Έμφυλη βία κατά των γυναικών και άλλες μορφές διαπροσωπικής βίας στην Ελλάδα (Έρευνα)*. Ανάκτηση από <https://www.ekke.gr/emfili-via-kata-ton-ginaikon-kai-alles-morfes-diaprosopikis-vias-stin-ellada-gbv-el>
- Μιχαλά, Β. Θ. (2025). *Πολιτικές αντιμετώπισης και πρόληψης της ενδοοικογενειακής βίας κατά των γυναικών στην Ελλάδα: αξιολόγηση εφαρμογής πολιτικών και εμπειρίες από το πεδίο*. Πάντειο Πανεπιστήμιο Κοινωνικών και Πολιτικών Επιστημών. doi:<https://doi.org/10.26250/heal.panteion.4154>

Με τη συγχρηματοδότηση: